

広報

ひらかた 4

No.1292

令和3年
(2021年)

月号



「満開の桜と京阪電車」
(詳細は45ページ)

無料アプリ / FREE APP



カタログ ポケット
Catalog Pocket

広報ひらかたが10言語で読める!聞ける!
You can read "Hirakata city News" in 10
languages by the application.



2 **新型コロナ**
65歳以上にワクチン接種券を郵送予定

6 **令和3年度市政運営方針「必ず乗り越える。コロナの先へ」**

13 **4月13日、東京2020オリンピック聖火リレー**

45 **枚方ゆかりの著名人14組が市PR大使に**



市公式フェイスブック
「マイカタちゃいます、ひらかたです。」



市公式ツイッター
「こちら、枚方市です!」



市公式インスタグラム
「i_am_in_hirakata」

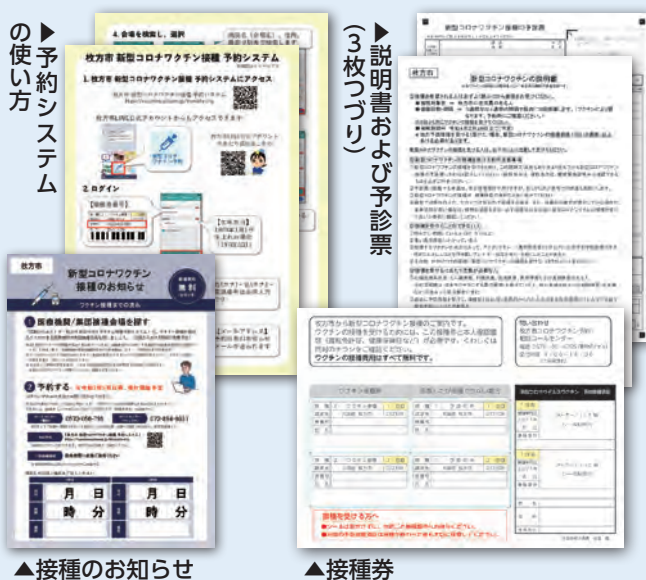


市公式LINE
「枚方市」

4月5日
から

ワクチン接種券を

65歳以上の高齢者に郵送予定



▲接種のお知らせ

▲接種券

令和3年度中に65歳に達する昭和32年4月1日以前に生まれた高齢者を対象に「接種券」「説明書および予診票」「新型コロナワクチン接種のお知らせ」「予約システムの使い方」の4点を、4月5日から順次郵送予定です。なお、国からのワクチン配分量が不足しているため、**集団・個別接種の実施は5月以降になる予定で、4月中は高齢者向け入所・入居施設での施設接種に限って行う見込みです。**

☎ 新型コロナワクチン接種対策室 ☎ 84
1・1221代、FAX 840・4496

接種には事前予約が必要です 受付開始は5月以降を予定

STEP 1

接種券が届く

「接種券」「説明書および予診票」「新型コロナワクチン接種のお知らせ」「予約システムの使い方」の4点があるか確認してください。治療中の病気や体調のことで不安がある人は、かかりつけ医に接種を受けていいかどうか必ず相談してください。

STEP 2

接種場所・日時を予約

予約方法1：インターネット

予約方法2：電話

予約システム

24時間
受付



☞ <https://vaccines.sciseed.jp/hirakata-city>

市公式LINEからも見られます。
※受付開始前は利用できません。

予約・相談コールセンター

☎0570・056・795

(ナビダイヤル)

FAX 894・8031

毎日午前9時～午後6時

予約方法3：かかりつけ医に電話（かかりつけの人のみ対象）

対象の医療機関は広報ひらかた5月号に掲載予定。

STEP 3

ワクチンを接種

接種費用無料

予診票に必要事項を接種当日に記入の上、お越しください。

- ◎接種は2回必要です。1回目の予約時に2回目の予約を。
- ◎接種前に自宅で検温し、37.5℃以上の熱がある場合などは接種を控えてください（コールセンターや接種予定の医療機関にお知らせください）。
- ◎集団接種は公共交通機関のご利用を。

◆当日の持ち物

- (1)接種券（切り離さず台紙ごと持参してください）
- (2)記入済みの予診票
- (3)本人確認書類（運転免許証や健康保険証など）

関連情報 INDEX

- 新型コロナウイルスと□くうケア……………P23
- 成人祭の延期に伴う衣装等キャンセル料を補助……………P41
- そうだったのか！感染症対策ABC……………P43



市公式LINEでワクチン最新情報をプッシュ通知で随時お知らせ。トーク画面メニューから新型コロナに関するFAQ（よくある質問とその回答）が見られます。ぜひ友だち登録を。



集団接種は5月以降、市内3会場で行います スケジュールが決まるまでしばらくお待ちください



市民会館

(岡東町8-33)

毎日(曜日によって時間が異なります)

※接種開始日は確定次第、広報ひらかた等でお知らせします。

※ワクチンの供給状況等の事情により、毎日実施できない場合があります。



楠葉生涯学習市民センター

(楠葉並木2-29-5)

月1回

土曜 午後1時30分～7時30分

日曜 午前9時30分～午後4時30分



南部生涯学習市民センター

(香里ヶ丘1-1-2)

月1回

土曜 午後1時30分～7時30分

日曜 午前9時30分～午後4時30分

住民票所在地以外で接種できる人

次のような事情がある人は、住民票所在地以外でワクチン接種できます。詳細は接種を受ける医療機関がある市町村にお問い合わせを。

【市町村への届け出を省略することができる人】(1)入院・入所者(2)基礎疾患のある人が主治医の下で接種する場合など。

【事前に市町村への届け出が必要な人】次に該当する人は接種券に加え、接種する医療機関がある市町村が発行する「住所所外接種届出済証」を持参すると、住民票所在地外で接種が受けられます。(1)出産のために里帰りしている妊産婦(2)単身赴任者(3)遠隔地へ下宿している学生(4)DV、ストーカー行為等、児童虐待およびこれらに準ずる行為の被害者など。

※枚方市での届け出方法は確定次第、市ホームページなどでお知らせします。

個別接種ができる医療機関は、広報ひらかた5月号のほか4月下旬ごろに市ホームページ等でお知らせします。ワクチンの供給状況やその他の事情等により、接種時期や場所などを変更する場合があります。

安全安心な接種環境を

模擬訓練に医師や職員約70人が参加



▲予診票をもとに医師が問診・診察。

5月以降に始まるワクチン集団接種をスムーズに進めるため、3月15日に会場の一つである市民会館で模擬訓練を行いました。枚方市医師会の医師や市職員約70人が参加し、20分で30人が接種を終えるスケジュールで受け付けでの検温から診察、接種、経過観察までの流れを確認。接種後に重いアレルギー反応が起きた場合を想定した救急処置では消防も加わり実践しました。枚方市医師会の渡邊一男会長は「大きなトラブルはなかったが所要時間や移動ルート、人員配置などさまざまな課題が見つかった。接種後の異変を見逃さず、不測の事態に対処できる安全安心な接種環境の整備に協力したい」と話しました。



便乗詐欺に注意!

「ワクチン接種のために必要」とかたり、金銭や個人情報をだまし取ろうとする事例が市内でも報告されています。市役所などがワクチン接種のために、金銭や接種予約に関係のない個人情報を電話やメールなどで要求することは絶対にありません。不審な電話などがあれば、すぐに下記へ連絡・相談を。

☎危機管理室 ☎841・1270、☎841・3092

怪しいな?と思ったら...

消費生活センター相談専用

☎844・2431 平日午前9時30分～午後4時30分

新型コロナワクチン詐欺消費者ホットライン

☎0120・797・188 毎日午前10時～午後4時

枚方警察署

☎845・1234

交野警察署

☎891・1234

後日キャッシュバック
されるので
10万円振り込むように

優先的に
打てますよ



緊急事態宣言が解除

―施設利用・イベント再開へ―

3月18日現在



▲コロナ終息を願う
ひこびエくん

市は、3月1日の緊急事態宣言解除に伴い、市関連施設の利用や市主催・共催イベントを再開しました。なお、コロナを理由としたキャンセルであれば、昨年12月4日（令和3年3月31日の使用料を全額還付します）ので利用施設へお問い合わせください。

緊急事態宣言解除後、全国的に感染者は再び増加傾向にあり、市内でも高齢者施設でクラスターが数多く発生するなど余断を許さない状況が続いています。引き続き、手洗い・うがいを徹底するなど「うつらない・うつさない」ための基本的な感染対策を今一度確認しましょう（43ページ参照）。

◎危機管理室 ☎841・1270、☎841・3092

府内初

感染者遺族に10万円

コロナ死亡弔慰金制度を新設

市は、新型コロナウイルス感染症が原因で亡くなった市民の遺族に対し、弔慰金を支給する制度を3月9日に新設しました。対象はすでに亡くなられた市民を含めた遺族。コロナによる死は最期の対面が十分にできないなどの精神的な苦痛が伴うことや、葬儀費が感染対策などで通常より高額になることなどから、死亡者1人当たり10万円を遺族に支給します。申請に必要な手続き等の詳細は市ホームページ（右記コード）参照または危機管理室へお問い合わせを。



◎危機管理室

☎841・1270、☎841・3092



コロナ収束へ！保健所を応援

摂南大 疫学調査

摂南大学看護学部は1月19日から教員6人を1人ずつ週1・2回派遣しています。市保健所業務がひっ迫していることを受けて同大学が市に協力を申し出、市の会計年度任用職員として勤務。主に積極的疫学調査を担当し、感染者の行動歴や生活習慣などを電話で聞き取っています。同学部講師で保健師の足立安正さん（43歳・写真）は「コロナは呼吸器系の疾患なので長く話すのは患者の負担になることも。短時間で正確に聞くなど常に相手の立場に立つことを意識しています」と話しました。



歯科医師会

検体の受け取り

枚方市歯科医師会は2月26日から濃厚接触者を対象としたPCR検査の検体の受け取り業務を手伝っています。「医療従事者の一員として力になりたい」と10人が1人ずつほぼ毎日交替で保健所へ。患者の不安を取り除くよう検査結果が出るまでの注意事項を丁寧に説明し、1回ごとにグローブを取り替えてビニールシートや机などを消毒します。「歯科診療所では30年以上前から取り組んできた感染症対策により、国内で治療を通じたコロナ感染は起こっていない」と胸を張るのは夫婦で協力を申し出た、府歯科医師会常務理事の辻坂智矢さん（58歳・写真右）。「各診療所から感染を拡大させないよう徹底した上で、今後もコロナ収束に少しでも貢献したい」と力を込めました。





感染者の状況	
現在療養者数	60 (うち重症者1)
退院・解除累計	1548
死亡累計	52
感染者累計	1660

最新情報は市ホームページ
(右記コード)で随時更新して
います。



感染したかな、と思ったら…

まずは
かかりつけ医や
お近くの医療機関に
必ず
電話で相談

土・日曜、夜間で閉まっている
どこに聞けばいいかわからないときは…

新型コロナ受診相談センター
(帰国者・接触者相談センター)
へ電話で相談
☎841・1326
FAX841・5711※

24
時間受付

日常生活での感染予防法
体調および健康に関する
一般的な相談は…

市専用相談窓口
☎841・1253
(平日午前9時～午後5時30分)
FAX841・5711※

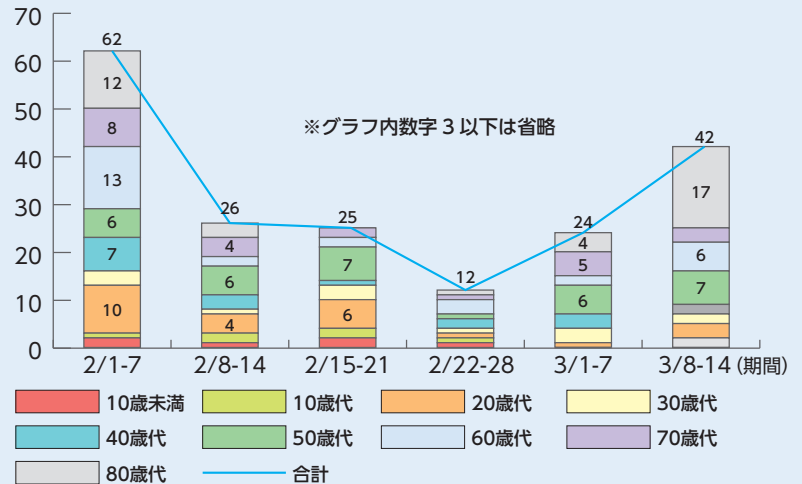
※ファクスの平日午後5時30分以降および
土・日曜、祝日受付分は翌日(平日)に回答。

市内新規感染者 年代別・感染経路別グラフ

2月1日～3月14日

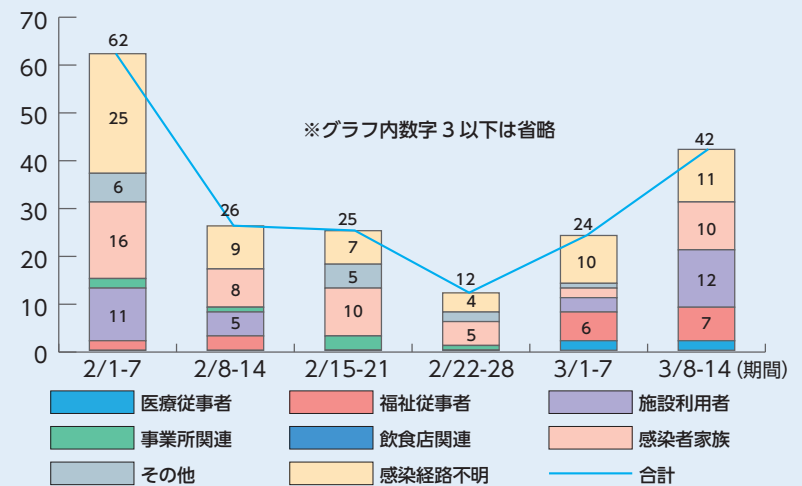
2月1日～3月14日の感染者数は191人でした。緊急事態宣言後、感染者は減少傾向にありましたが解除後は再び増加傾向に。年代別では80歳以上が最も多く、50歳代、60歳代が続いています。感染経路別では感染経路不明が最も多く、感染者家族、施設利用者が続いています。

年代別感染者数(人)



感染経路別感染者数(人)

保健所が実施した疫学調査結果に基づき、感染者ごとに振り分けたものです



＼ご協力ありがとうございます／

新型コロナ対策応援基金

寄附金状況 個人 695件・団体 29件
(3月17日時点) 3331万3208円

寄附金は、事業者への雇用維持対策、学校・保育園の環境整備、文化芸術・スポーツ活動への支援などに活用していきます。

健康福祉総務課 ☎841・1319、FAX841・2470

「必ず乗り越える。コロナの先へ」



令和3年3月定例会月議会の初日となる2月26日に伏見市長が市政運営方針を表明しました。ここでは**8つの重点施策**に沿った主な事業の概要を紹介します。

☎企画政策室 ☎841・1254、☎841・3039

市政運営方針の全文は市役所別館6階行政資料コーナーで閲覧できるほか市ホームページでも見ることができます。



全文はこちら

<https://www.city.hirakata.osaka.jp/0000034067.html>



動画はこちら

<https://www.city.hirakata.osaka.jp/vod/0000034188.html>

世界中で猛威を振るう新型コロナウイルス感染症は、いまだ収束が見えない状況が続いています。本市では現在までに1500人を超える方々が感染し、不幸にも50人の方がお亡くなりになりました。亡くなられた皆様には謹んで哀悼の意を表しますとともに、療養に専念されている皆様には一刻も早い回復を祈念いたします。また、このような厳しい感染状況の中、医療や福祉の現場をはじめとする、私たちの命と暮らしを支える仕事に向き合われている皆様に心より感謝申し上げます。

この間、医療体制の逼迫という厳しい状況に直面し、感染拡大を防ぐため接触の機会を減らすといった感染症対策を最優先に取り組んできました。大阪府内では飲食店等への休業や時短要請といった我慢を強いる制限も行われる中、市議会をはじめ多くの市民の皆様にご理解とご協力をいただき、現時点で新規感染者数は減少傾向にあります。一方で、病床使用率は十分に下がっており、予断を許さない状況が続いていることから、新規感染者数を抑えるために、引き続き皆様のご協力をお願いいたします。

令和3年度は、ワクチン接種の機会をできる限り早期に希望する市民の皆様へ提供できるよう全力を尽くすとともに、安心して生活ができ安全に社会経済活動を営むことができるよう支援策を講じ、

令和3年度当初予算

新型コロナウイルス 感染症対策経費

9億6265万円（既存事業含む）

情報システム等管理・運用

1277万円

スマートフォンアプリを活用した面談等の業務を非対面で提供する行政サービスを検討し、順次運用開始します。

高齢者のICT利用促進

1503万円

電子決済やオンライン活用など「新しい生活様式」の実践に向けて、高齢者のスマートフォンの保有・利用を促進するため、通信事業者によるスマホ教室などのサポート体制を構築するとともに、ひらポアプリのダウンロード等を行うモニター制度を実施します。

避難所等の対策

3586万円

飛沫感染リスク軽減やプライバシーを確保するためのパーティションと床に付着したウイルスからの感染リスクを軽減する簡易ベッドを購入し、避難生活の環境を改善します。

学校ICT機器等整備

5億8889万円

コロナ禍を踏まえ機器整備を前倒します。

新型コロナウイルス感染症のワクチンが承認され、医療従事者への先行接種が開始されるなどワクチン接種に向けての取り組みが現在、急速に進められています。本市においても対策の重要な柱として、ワクチンの円滑な接種に向け臨時組織を設置し、取り組みを進めています。また、特に感染による重症化リスクの高い高齢者施設や医療機関等でのクラスターの発生防止を目的として、引き続き積極的な行政検査に取り組んでいくとともに、感染防護具の提供など感染対策についての支援を重点的に実施します。

昨年4月に発出された緊急事態宣言下における外出自粛要請により生活、学習、仕事などあらゆる場面で、人と人との接触を最低限に抑えることや、新しい生活様式の中でICTを活用した社会への変化に柔軟に対応することが求められました。今では、オンラインによる人と人との交流が身近になるなど、ICTは生活のあらゆる面で浸透しつつあり、さらなる市民生活の質の向上をめざすためにスマートシティ化の取り組みを進めます。

（市政運営方針より一部抜粋）

現在進めている主な取り組み

ワクチン接種

2月15日に臨時組織「新型コロナワクチン接種対策室」を設置。体制を整備し、円滑な接種に向けた取り組みを進めています（関連2ページ）。

高齢者施設等でのクラスター防止

高齢者・障害者施設の介護従事者等に対する無料PCR検査などを実施しています。

市立ひらかた病院における対応

人工呼吸器などの医療機器や小型PCR装置など検査機器の購入を行い、感染症医療を提供しています。

感染症対策を取りながら施策を着実に実行していきます。新型コロナウイルス感染症は市民生活に大きな不安をもたらしましたが、一方で、これまで十分に進められなかった行政手続きの簡素化や電子化など、市民サービスを大きく向上させるスマート自治体への取り組みを進めることのできる機運が高まりました。この機会を変革に向けた契機と捉え取り組みを一層加速させてまいります。

また、人口減少や少子高齢化、経済低成長という厳しい時代にあっても、10年先、20年先を見据えて、持続可能なまちの姿を描く責任があります。雇用創出や産業の活性化といった経済効果はもちろん内外からさまざまな人やモノが集い交流し、だれもがあらゆる可能性にチャレンジできる「人が主役のまち」へと飛躍を遂げるため、最重要課題の枚方市駅周辺再整備は何としてもやり遂げる決意です。

コロナ禍の中、多くの市民がこれまでの生活様式を維持することが困難となり不安を抱えています。一人ひとりの市民の思いをしっかりと受け止め、市役所自身が社会の変化を敏感に捉え、前例にとらわれず迅速に対応していかねばなりません。「ウィズコロナ」「アフターコロナ」という大きな時代のうねりの中にあっても市民の皆様が安心して生活できるよう変化に強い市役所へと進化を遂げてまいります。

市民や市議会の皆様のご意見をしっかりとお聴きし、引き続き丁寧な説明と議論を重ね、本市のさらなる発展に向け、大きく踏みだせる一年にしてまいりたいと考えています。

（市政運営方針より一部抜粋）

枚方市長 伏見 隆

子育て環境の充実

待機児童対策の推進

10億1663万円

必要な保育を必要な時に受けられるよう、保育の利用手続き等の見直しを進めるとともに、私立保育所（園）12園において就労応援型預かり保育を実施し、待機児童の受け入れを行います。また、年度途中の転入や育児休業明けの保育ニーズに対応するため、蹉跎西幼稚園跡施設を活用した「待機児童用保育室」を今年秋に開設し、通年での待機児童ゼロを目指します。

放課後の安全な居場所づくり

4614万円

土曜および三季休業期に4カ所の小学校で総合型放課後事業「放課後キッズクラブ」を先行導入するとともに、平日を含む本格導入に向けた検討を進めます。

子どもの見守り体制強化

1587万円

それぞれの子ども状況に応じた支援を、総合的・継続的・重層的に届けるため、「子ども見守りシステム」を構築します。

ひとり親家庭の支援

243万円

ひとり親家庭などを取り巻く環境が、経済的・社会的に厳しい状況にあることを踏まえ、新たに「ひとり親相談支援センター」を設置し、養育費確保に向けた支援を行うなど相談機能を強化します。

幼稚園給食のモデル実施

枚方版子ども園における小規模保育施設から幼稚園への切れ目のない移行を促すため、公立幼稚園2園において幼稚園給食をモデル的に実施します。

教育環境の充実

ICTを活用した学校教育の推進

7億9537万円（コロナ感染症対策経費含む）

全児童・生徒に配備したタブレット端末の活用などを「枚方版ICT教育モデル」に基づき実施するとともに、幅広い情報発信を行います。また、全小中学校との情報共有・連携を進め、授業改善や家庭学習の充実を効果的に進めます。



英語教育の推進

児童・生徒が英語を体験的に学ぶ機会を拡充するため、市独自の専科教員、英語教育指導助手の配置を継続するとともに、関西外大と連携し、英語によるコミュニケーション能力を育成します。

水泳授業への民間施設活用

150万円

小学校で民間施設を活用した水泳授業をモデル実施し、専門スタッフの活用による効果も検証しながら、児童の泳力向上とプールの維持管理や改修・改築費用の縮減を図ります。

子どものサインを見逃さない体制づくり

いじめや問題行動等の未然防止、早期発見・早期解決に向け、試行中のICTを活用した取り組みの検証を踏まえた体制づくりを進めます。

学校施設の整備推進

9億3487万円

学校トイレの洋式化を令和5年度までの整備完了に向けて取り組みます。また、教室の空調設備を更新・維持管理する実施手法と学校体育館への空調設備の導入について可能性調査を行います。

魅力ある都市基盤の整備

枚方市駅周辺の再整備

25億8371万円

枚方市駅北口駅前広場などを含む③街区の市街地再開発事業について、既存施設の解体や建築工事を支援するとともに、行政サービス再編に向けた内装設計を実施します。



③街区完成イメージ

※枚方市駅周辺地区第一種市街地再開発事業として、同再開発組合が現在検討中の建物のポリューム感を表したイメージであり、デザイン・色等の詳細は今後の設計により決定します。

Copyright © 2021 枚方市駅周辺地区市街地再開発組合 All Rights Reserved.

③街区
まちづくり

店舗やオフィス、住居、ホテル等を備えた複合施設が計画中!

都市計画道路の整備

14億7933万円

市内の渋滞緩和や物流の円滑化、国土強靱化に資する道路ネットワークの整備を計画的に進めます。

京阪本線連続立体交差事業の推進

36億1243万円

令和4年度の鉄道高架化工事着手を目途に取り組むとともに、光善寺駅周辺の連続立体交差事業関連まちづくり事業については、引き続き権利変換手続きなどを支援します。

淀川渡河橋の整備

9053万円

淀川を渡河する都市計画道路牧野高槻線等の早期完成と周辺道路の安全対策について、府と連携して取り組みます。

地域支援・自主運行型コミュニティ交通システムモデルへの支援

86万円

健康増進や生活利便性の向上につながる移動支援策として、ボランティアでの移送などのモデル事業を地域との協働で取り組みます。

産業・文化の活性化

総合文化芸術センターのオープン

15億2813万円

オープニングイヤー企画として大阪フィルハーモニー交響楽団の柿落とし公演をはじめ、一年を通して魅力的で多彩なラインナップの事業に取り組みます。また、同センターを中心に関係機関と連携した賑わいの創出に取り組むことで本市への来街者を増やし、枚方市駅周辺地域をはじめ本市全体の活性化につなげます。



▲建設中の総合文化芸術センター

創業支援の強化

地域活性化支援センターで民間人材を活用するとともに、起業家の発掘・育成など、創業に至るステージで関係団体や事業者と連携して支援します。

「農」を生かした産業の活性化

摂南大学農学部や農業従事者、企業等と連携しながら、農業者の所得向上を目指し農業特産物の創出や農産物を生かした商品開発、販路拡大に努めます。

重点 6

健康・福祉のまちづくり

ひらかたポイント制度の活用

1000万円

スマホアプリの運用を開始し、母子健康手帳交付時のポイント付与で妊産婦への妊娠・出産から育児に至る寄り添い型支援の早期開始を確実にするとともに、がん検診の受診支援や基礎疾患の予防強化にもポイント制度を活用し、健康増進を促進します。



成年後見に関する取り組み

4957万円

地域連携ネットワークの構築やその中核となる支援センターを設置するほか、収入や資産等の状況から、申立て費用と後見人等への報酬の負担が困難と認められる人に対して助成を行い、支援の充実を図ります。

障害児・者に対する取り組みの強化

1797万円

ICTの活用による端末を用いた遠隔手話通訳や、高度難聴児を対象とする人工内耳音声信号装置等の買い替え費用の助成、障害児通所支援事業所における医療的ケア児等の受け入れ体制拡充などに対する支援を行います。

初期救急医療体制の再構築

6404万円

枚方休日急病診療所、北河内夜間救急センター、枚方休日歯科急病診療所を集約し、初期救急医療の拠点として再構築します。

重点 5

安全・安心のまちづくり

自動音声配信電話システムの導入

151万円

浸水想定区域内や土砂災害警戒区域に居住し、緊急情報を得にくい世帯に情報伝達するため自動音声配信電話システムを導入します。

自治会館建設等助成制度の充実

2700万円

地域活動の拠点である自治会館について、新築・建替えの助成額増額や長寿命化を目的とした建物全般の改修に対応します。

地区防災計画の策定に向けた取り組み

地区防災計画の全校区での早期策定に向けて取り組み、地域が作成した地区防災計画を本市の防災体制に反映させる手続きを進めます。

子どもの交通安全への取り組み

通学路に加え、未就学児の移動経路を含めた安全確保を図ることを目的に「(仮称)枚方市子どもの安全プログラム」を策定するとともに、信号交差点におけるガードパイプや車止めの設置に引き続き取り組みます。

浸水対策の推進

6億2678万円

楠葉地区の浸水被害を軽減するため、雨水貯留施設の整備を進めるとともに、点在する浸水地区を面的にとらえた浸水対策に取り組みます。

重点 8

行財政改革

スマート自治体への取り組み

申請・届出等のオンライン化を進めるなど、電子申請サービスを拡充するとともに、希望する人に必要な情報を迅速に届ける配信機能を搭載するなどLINE公式アカウントの利便性向上を図ります。

内部統制制度の導入

事務処理におけるミス未然に防止・発見する仕組みとして内部統制制度の運用を開始し、より信頼される市政運営の確保に努めます。

重点 7

多様な生活・社会
の課題解決に取り組むまちづくり

SDGsの推進

健康・福祉、教育、ジェンダー平等、環境、平和などの目標の達成に向けて、市民や事業者をはじめとした主体がさまざまな社会課題を「ジブンゴト」として捉え、行動できるように、多くの関係者との協働により社会課題の解決に向けて取り組みます。

人権課題への対応

多様化する人権課題に対する施策をより効果的に推進するため、「(仮称)人権施策基本計画」を令和4年度に策定できるよう取り組みます。

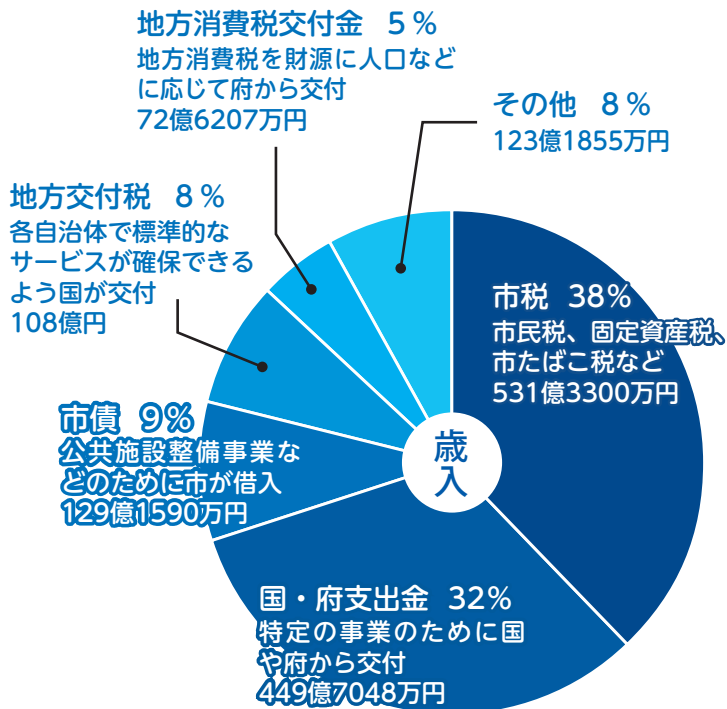
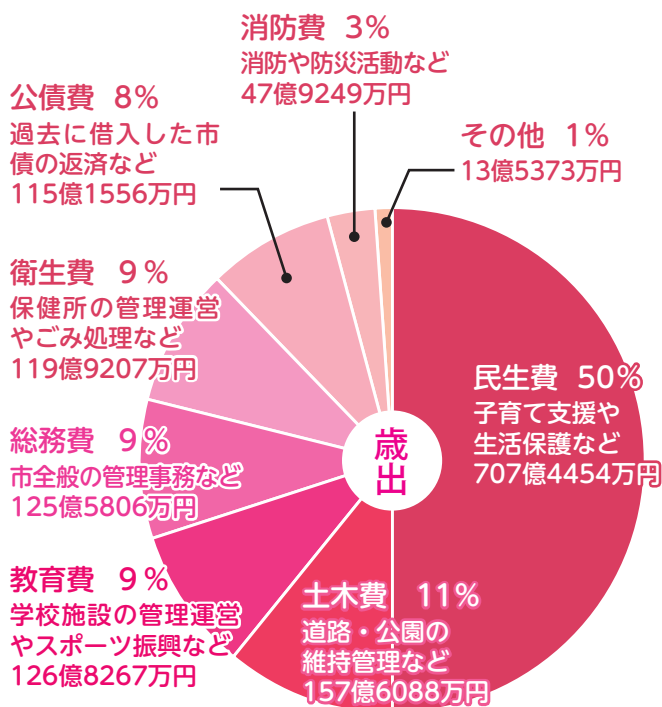
令和3年度一般会計当初予算案

市議会3月定例会月議会に提出した令和3年度の当初予算案をお知らせします。

市議会の議決を経て取り組みを進めます。

☎財政課 ☎841・1311、☎841・3039

一般会計1414億円 前年度比94億円（6.2%）減



歳出では、待機児童用保育室の整備など子育て環境の充実やICTを活用した授業の推進など教育環境の充実に取り組むほか、魅力ある都市基盤の整備に向け、本市の玄関口である枚方市駅周辺地区市街地再開発事業や行政サービスの再編に向けた設計などを進めます。このほか、新型コロナウイルス感染症対策に取り組みます。

歳入では、新型コロナウイルス感染症の影響による法人市民税の減収などにより市税は前年度比23億円減の531億円を計上しています。市債では総合文化芸術センター整備事業の減などにより、62億円減の129億円を計上しています。

会計区分	令和3年度当初予算	前年度比(▲はマイナス)
一般会計	141,400	▲9,400
特別会計	国民健康保険	938
	土地取得	—
	自動車駐車場	2
	財産区	▲278
	介護保険	▲819
	後期高齢者医療	148
	母子父子寡婦福祉資金貸付金	▲1
企業会計	水道事業	130
	病院事業	330
	下水道事業	▲2,530
全合計	269,674	▲11,480

※土地取得特別会計は予算計上がないため「—」としています。
 ※企業会計の予算は、収入と支出が一致しないため支出額を記載。

全会計の予算総額は 2696億7417万円

市には福祉や教育、道路整備などさまざまな事業を行うための一般会計のほか、7つの特別会計と3つの企業会計があります。特別会計と企業会計は、国民健康保険料や水道料金など市税以外の収入を使って事業を行うため、事業ごとの収支や資金管理などが行いやすいよう、一般会計とは区別して設けています。

4月1日から

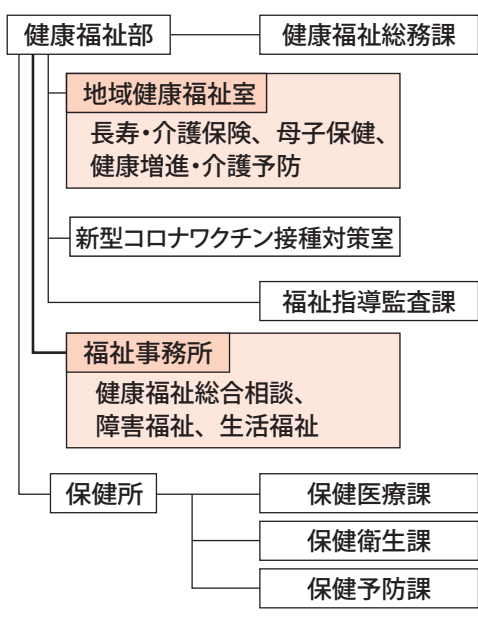
市役所の組織が変わります。

市は4月1日付けで機構改革を実施します。行政課題への対応強化やより効率的で機能的な業務体制の確立を図ります。

① 行革推進課 ☎ 841・1228、FAX 841・3039

福祉事務所を設置 健康・福祉・保健施策推進体制を整備

健康福祉部内に部相当の福祉事務所を設置し、地域健康福祉室から健康福祉総合相談、障害福祉、生活福祉に関する業務を移管します。福祉事務所では障害福祉・生活福祉など生活支援を主とする分野を、地域健康福祉室では長寿・介護・母子保健など長寿・健康を主とする分野を担います。



■上下水道局

社会情勢に応じた需要の変化に対応

より迅速で戦略的な経営を図るため、上下水道事業管理者直轄の組織として、上下水道経営部の経営財務課と上下水道事業部の上下水道計画課を統合し、**経営戦略室**を設置。

上下水道経営部の経営総務課の業務のうち、枚方市上下水道事業経営審議会、水道事業や下水道事業の経営に関する調査・研究・企画等の業務を**経営戦略室**へ移管。上下水道経営部、上下水道事業部を廃止し、**上下水道部**を設置。総務、水道、下水道に関する業務部門を**上下水道総務室・上水道室・下水道室**に再編。上下水道局の危機管理の総括に関する事務を上下水道事業部の上下水道計画課から**上下水道総務室**へ移管。

① 上下水道総務室 (総務担当) ☎ 848・4196、FAX 848・6508

■教育委員会

安全・安心と学びの保障を

学校規模適正化を本格的に進めるため、**新しい学校推進室**を設置し、学校安全課から学校統合事務を移管。まなび舎整備室を市長部局都市整備部**施設整備室**に移管。中央図書館を課相当の組織に改編。教育支援推進室、学校安全課、放課後子ども課を統合し、**教育支援室**を設置。教職員課、教育指導課、教育研修課を統合し、**学校教育室**を設置。

① 教育政策課 ☎ 050・7105・8018、FAX 851・1711

このほかの改編

- 穂谷川清掃工場・東部清掃工場・淀川衛生事業所を統合し、これらの施設を一元的に所管する**施設管理室**に改編。
- 連続立体交差事業を含め、都市整備部内の市街地開発事業に関する業務を一元的に所管する**市街地整備室**を設置。
- 開発審査課と建築安全課を統合し、**審査指導課**に改編。
- 企画政策課を**企画政策室**に改編。データ分析などのEBPM (証拠に基づく政策立案) をもとにした事業展開・定住促進や、東部地域・市駅周辺再整備に関する地域活性化施策の全庁的な調整を所管。
- 令和2年国勢調査枚方市実施本部を廃止。
- 税制課を廃止。

■業務を移管します

- **新型コロナウイルス感染症対応の総合調整事務**
健康福祉総務課から危機管理室へ
- **ふるさと寄附金推進事業**
税制課から広報プロモーション課へ
- **固定資産評価審査委員会に関する事務等**
税制課から市民税課へ
- **里山の保全・振興に関する業務**
みち・みどり室から農業振興課へ
- **メセナひらかた会館施設維持管理事業**
市民活動課から文化生涯学習課へ
※メセナひらかた会館は総合文化芸術センター別館に変わります
- **国際交流に関する業務**
文化生涯学習課から観光交流課へ
- **建築物の耐震化促進に関する業務**
建築安全課から住宅まちづくり課へ
- **市街地再開発事業・土地区画整理事業**
住宅まちづくり課から市街地整備室へ

4月
13日(火)

東京2020オリンピック

聖火リレー

3月18日現在

ライブ配信でお楽しみください
ランナー走行の様子は、NHK「ライブストリーミング」特設サイトで視聴できます。沿道の密集を避けるため、ライブ配信での視聴にご協力ください。



**午後1時27分
最終ランナー到着**

**コロナにうつらない、うつさないために
沿道観覧時のお願い**

- 体調が悪い場合や新型コロナウイルス感染症が疑われる場合は観覧をお控えください
- マスクを着用してください
- 声を出さずに、拍手で応援してください
- 他の観覧者と距離をとってください
- 人が密集する場合、スタッフが移動をお願いすることがあります

交通規制があります
(正午～午後2時)
聖火リレー中は、リレーコースの通行・横断や車両の駐車場ができません。また、路線バスは一部運休やう回運行します。

聖火リレールート

通行止め

流入抑制

スタート地点・ゴール地点のイベント観覧の事前申込は終了しています。当日会場内での観覧はできませんのでご了承ください。



**午後0時47分
第一走者出発**



市PR大使ランナーからのコメント



漫才師
ハイヒール・リングゴさん

紆余(うよ)曲折を経て、いよいよオリンピックの聖火リレーが始まります。後世の人々からコロナ禍を乗り越えた素晴らしい大会と評価されるオリンピックになることを願い、枚方市PR大使として少しでもお役に立てるように頑張ります。



タレント
森脇 健児さん

淀川の堤防や高陵小学校前の心臓破りの坂でも40年前と変わらず汗をかいています。枚方に生まれ、第一中学校で恩師に出会った陸上競技部時代が今の僕の基礎となっています。万感の思いで聖火をつなぎます。

☎スポーツ振興課
841・1412
FAX 841・1278、
☎広報プロモーション課
841・1258
FAX 846・5341

新型コロナウイルス感染症により、中止となる可能性があります。最新の情報は市ホームページをご確認ください。

※オリンピック関連記事では企業名の表記が制限されているため、会場名を「岡東中央公園」と記載しています。



4月から 放課後キッズクラブを開設

土曜、三季休業期の自由な学びを育む居場所に

4月から、児童の土曜および三季休業期の居場所作りを目的とした「放課後子ども教室」を開設します。留守家庭児童会室を継続しながら保護者の多様なニーズに応えるため設置するもので、山田・蹠跡・津田・川越小学校の4校に先行導入します。これにより従来の留守家庭児童会室、いきいき広場、自習教室と合わせた4事業を「放課後キッズクラブ」と位置付け、民間活力を活用しながら総合的に運営していきます。

的に運営していきます。

◆放課後子ども教室 対象は該当校区に住む全児童。入室要件なし。

▼開設時間等 土曜 午前9時～午後5時。三季休業期等 午前9時～午後5時。いきいき広場と土曜授業日等は、同事業時間帯を除く時間に開室。無料。

☎教育支援室（放課後子ども担当） ☎050・7105・8201、FAX 867・8131

公民連携プロデューサーを委嘱

ニーズつなぎ地域活性化を推進

市は、大阪府で企業・大学と行政のマッチングに実績のある吉澤正登さん（54歳・写真）に公民連携プロデューサーを委嘱しました。外部人材を登用し、地域活性化



化の取り組みをより積極的に推進するもので、国内外でいくつもの企業を経営する吉澤さんに公民それぞれのニーズをつなぐ役割を担ってもらうもの。3月1日の委嘱状交付式で吉澤さんは「地域と関わる人を増やすなど目的を明確化して力を尽くしたい」と抱負を述べました。委嘱期間は令和3年3月1日～4年3月31日。

☎企画政策室 ☎841・1254、FAX 841・3039

総合文化芸術センター4施設の愛称決定

関西医科大学、枚方信用金庫と5年パートナー契約

3月3日、市は関西医科大学、枚方信用金庫と総合文化芸術センター内4施設のネーミングライツ(命名権)契約を締結しました。ネーミングライツ料は施設の維持管理等に役立てます。期間は令和3年4月から5年間。同センターは9月開館に向けて整備工事が進んでいます。

☎総務管理室（財産管理担当） ☎841・1347、☎841・3039



▲左から関西医科大学理事長の山下敏夫さん、伏見市長、枚方信用金庫理事長の吉野敬昌さん。

関西医大 大ホール

ネーミングライツ料(年額)1050万円



関西医大 小ホール

ネーミングライツ料(年額)300万円



ひらしん イベントホール

ネーミングライツ料(年額)150万円



ひらしん 美術ギャラリー

ネーミングライツ料(年額)110万円

スマート街路灯の運用を開始 公民連携でデータを活用

3月26日、市役所前ふれあい通りでネットワークカメラなどを搭載したスマート街路灯の運用が始まりました。日本電気株式会社（NEC）と連携協定を締結して



実施する公民連携事業で、通行者の人数や年齢、性別などのデータを収集。把握したデータは周辺施設の来客数予測につなげるなど社会実証として効果的な施策に活用していきます。また、電子モニターとスピーカーにより、通行者に合わせた情報も発信します。なお、取得データは街路灯内で解析後に即時破棄されるため、個人を識別できる情報は一切保存されません。

企画政策室 ☎ 841・1254、FAX 841・3039

3月定例会議

総額2697億円の 令和3年度当初予算案が上程

令和3年3月定例会議が2月26日に始まりました。期間は3月29日まで。初日の本会議では伏見市長が令和3年度市政運営方針を表明しました（6ページ参照）。その後、総額2696億7417万円、令和3年度一般・6特別・3企業会計予算案が上程され、予算特別委員会に付託されました。

また、3月5日・8日には、市政運営方針に対する各派代表質問が行われ、9日には「手話でつむぐ住みよいまち枚方市手話言語条例」の制定など30議案が可決されました（この項3月18日現在）。

市議会議事事務局 ☎ 841・1528、FAX 841・0240

災害時の生活不安解消へ 相談員を派遣する協定を大阪司法書士会と締結

3月2日、市は大阪司法書士会と災害時等に被災者等の相談業務を実施する協定を締結しました。コロナ禍や自然災害発生時に、近隣トラブルや不動産問題など司法書士が得意とする分野で市民がアドバイスを受けられる体制を整

市民委員を募集

食育推進ネットワーク会議

市は、食育の関係団体や市民と連携した食育推進の取り組みを行う「枚方市食育推進ネットワーク会議」の市民委員を募集します。

▼対象など 食育活動を実践している市内在住・在学・在職の人を若干名。任期は依頼日から令和5年3月31日まで。▼申込 4月12

え、生活不安の解消を目指すものです。大阪司法書士会会長の香山恭慶さんは「いざという時にはすぐに相談員を派遣して協力します」と力を込めました。

広聴相談課 ☎ 841・1559、FAX 846・8861

日26日に保健センターにある申込用紙（市ホームページから取り出し可）と「第3次枚方市食育計画を読んで思ったこと、考えたこと」をテーマにした小論文（800字程度、様式自由）を本人が同センター（健康増進・介護予防担当）へ。書類選考の上、結果を全員へ通知。

保健センター（健康増進・介護予防担当） ☎ 841・1458、FAX 840・4496

支援行き届く社会へ 成年後見制度利用促進 基本計画を策定

市は、認知症など判断能力が不十分な人へ包括的な支援が行き届く地域社会の実現に向け、成年後見制度の利用を促進する計画を策定しました。推進する主な施策は成年後見制度利用支援事業（助成制度）の拡大など（関連10ページ）。同計画は市ホームページから取り出せるほか、市役所別館2階健康福祉総務課で配布します。

▶表紙デザインは市PR大使で切り絵作家のたけうちひろさん。



健康福祉総務課 ☎ 841・1369、FAX 841・2470

今号の情熱日記は休みます

子育て

わんぱく教室

ふれあい遊びや体操など親子で一緒に遊び、学びます（左表）。時間は午前10時～11時30分。実施園の行事などで日程を変更する場合があります。▼対象 0歳は令和2年4月2日～3年4月1

▼わんぱく教室

実施園	期間	対象	曜日	定員	参加費
明善めぐみ園 (藤阪南町2-26-1) ☎851・0022 ☎851・6063	5月～7月 (第1期)	1・2歳	毎週水曜	15組	月 1000円
		2～4歳	毎週木曜	20組	
蹉跎保育園 (北中振2-3-47) ☎832・2601 ☎832・2602 ※開催場所は楽寿荘 (北中振2-3-44)	4月～9月 (前期)	0歳※	第1・3火曜 (注)	各5組	前期 1000円
		1歳	第2・4水曜		
		2・3歳	第2・4金曜		
まりも保育園 (春日北町4-1-7) ☎859・4201 ☎858・5267	4月～9月 (前期)	0歳※	金曜(注)	各10組	
		1歳	金曜		
		2・3歳	月曜		
GINGA保育園 (村野西町4-11) ☎849・3388 ☎849・3311	5月～ 来年3月	0歳	第2木曜	各10組	年 3000円
	4月～ 来年3月	1歳	第3木曜		
		2歳	第4金曜		
第二光の峰保育園 (大峰元町1-22-1) ☎858・7799 ☎858・7868	5月～ 来年2月	0歳	第2水曜	各5組	
		1歳	第3水曜		
中振敬愛保育所 (東中振1-12-1) ☎834・2331 ☎832・5965	4月～9月 (前期)	0歳※	第1・3火曜	各7組	
		1歳	第2・4火曜		
くずは光の子保育園 分園 (楠葉美咲1-25-5) ☎866・8200 ☎866・8700	4月～9月 (前期)	0歳※	第1・3木曜	各8組	前期 1000円
		1歳	第1・3火曜		
		2・3歳	第2・4火曜		
枚方保育所 (東田宮1-2-5) ☎・☎843・0611 楠葉野保育所 (南楠葉1-26-10) ☎・☎851・0411 香里団地保育所 (香里ヶ丘2-8-1) ☎・☎854・0255	4月～9月 (前期)	0歳※	月曜	枚方保育所 各16組	
		1歳	火曜	楠葉野 保育所 各12組	
		2歳 以上	木曜	香里団地 保育所 各8組	

(注)午後1時～2時30分。

※令和2年4月2日～11月30日生まれ。12月以降生まれは後期に募集。

日、1歳は平成31年4月2日～令和2年4月1日、2歳は平成30年4月2日～31年4月1日、3歳は平成29年4月2日～30年4月1日、4歳は平成28年4月2日～29年4月1日生まれ。▼申込 4月8日午前10時～9日午後3時に市ホームページから取り出せる申込書(市役所別館5階私立保育幼稚園課にもあり)を郵送またはファクスで各園へ。

●私立保育幼稚園課 ☎841・1471、☎841・4319
71、☎841・4319
保育所(園)ふれあい体験と枚方版ブックスタート
お友達と遊び、親子で交流。いずれも水曜午前10時から1時間。無料。
◆いっしょに遊びましょう ▼日時など 4月28日・5月12日・6月2日・7月14日・8月4日・9月1日・10月

6日・11月10日・12月1日・令和4年1月12日・2月9日・3月2日のいずれも水曜、徳風保育園を除く認可保育所(園)および明善めぐみ園・明善第式めぐみ園。対象は各開催日時点で生後5カ月～8カ月の乳幼児。1人1回。
◆お誕生日をお祝い 絵本をプレゼント。4月28日・5月26日・6月23日・7月21日・8月25日・9月22日・10月27日・11月24日・12月15日・令和4年1月26日・2月16日・3月2日のいずれも水曜、全認可保育所(園)および明善めぐみ園・明善第式めぐみ園。対象は各開催日が誕生日で1歳の乳幼児。都合の悪い場合は2歳の誕生日の前月まで参加可。母子健康手帳を持参。▼申込 各実施日の2日前までに電話で参加を希望する各施設へ。

ユーカー子育てルーム

親子で楽しく手遊び・こいのぼり製作など。▼日時など 4月16日(金)午前10時～11時30分、南部生涯学習市民センター。対象は0歳～3歳の子どもと保護者。参加費子ども1人100円。▼申込 4月5日午前10時から電話で同センターへ。先着10組。

☎南部生涯学習市民センター ☎050・7102・3143、☎860・0501

ファミリーサポートセンター 依頼会員出張登録会

ファミリーサポートセンターは一時的に子どもを預かったり送迎をしたりする有償ボランティアの会員組織です。サポートを受けたい人(依頼会員)の出張登録会を実施します。対象はおむね生後3カ月〜小学6年生の子どものがいる人。妊娠中の人も登録可。▼

日時など 4月23日(金)菅原生涯学習市民センター・24日(土)総合文化芸術センター別館。いずれも時間は午前10時30分〜11時30分。保育あり(生後4カ月以上。要予約。先着各5人)。▼**申込** 4月2日午前10時から電話で同サポートセンター(☎805・3522)へ。先着各10人。登録希望者は保護者の顔写真(縦3cm×横2cm)2枚・印鑑持参。無料体験クーポンの申請希望者(対象は2歳未満の子どもの保護者)は母子健康手帳など子どもの氏名、生年月日が確認できる書類の写しを持参。

☎私立保育幼稚園課☎841・1471、☎841・4319

保健センター (母子保健担当)

☎840・7221
☎840・4496

乳幼児健康相談

身体計測や保健師・管理栄養士による

子育て・教育

高齢者

健康・福祉

スポーツ

安安心心

税・保険

環境・まちづくり

産業求人・就労

催しなど

その他

る育児相談。▼**日時など** (1)4月15日(木)・22日(木)・5月6日(木)保健センター (2)4月8日(木)蹠跽生涯学習市民センター (3)30日(金)津田生涯学習市民センター。いずれも午前10時〜11時。母子健康手帳・バスタオル持参。無料。▼**申込** (1)4月2日から受け付け(2)(3)受付中。市ホームページにある予約システムで保健センターへ。

離乳食講習会

いずれも場所は保健センター。無料。保育あり(生後4カ月以上。先着16人)。ひらかたポイント対象事業。▼**日時など** (1)ぴよぴよ(生後5カ月〜8カ月頃の離乳食の話と調理実習) 5月12日(水)・21日(金)・25日(火)午後1時45分〜3時30分。(2)ステップアップ(生後9カ月〜1歳半頃の離乳食についての話と調理実習) 5月14日(金)午後1時45分〜3時30分。▼**申込** 4月15日から市ホームページにある予約システムで同センターへ。先着各16人。

ひらかたdeオンライン 産前産後クラス

出産準備編(家族の心構え)。▼**日時など** 4月22日(木)午後2時〜3時30分。対象は妊娠中の人とその家族。無料。▼**申込** 4月1日〜15日に市ホームページにある予約システムで同センターへ。先着15組。詳細は市ホームページ参照。

妊婦オンライン相談

保健師に妊娠中から産後の不安や悩みなどを相談できます。対象は妊娠中の人とその家族。1回30分。無料。▼**申込** 4月1日から市ホームページにある予約システムで同センターへ。詳細は市ホームページ参照。

風しん抗体検査と 定期予防接種

対象は事前に風しん抗体検査を実施し、抗体を獲得していない市に住民票のある昭和37年4月2日〜54年4月1日生まれの男性。無料。希望者は取扱医療機関に直接予約し、昨年4月に送付したクーポン券、住所や年齢を証明できるもの(健康保険証、運転免許証等)、予防接種実施時には風しん抗体検査結果報告書を持参し、早めに接種を。制度の利用は1回のみ。今年度が最後のため、来年3月31日までにご利用を。

1人目子育て中のママ向け ベビープログラム

赤ちゃんのかかわり方を学び、母親同士で語り合い。▼**日時など** 5月10日〜31日の毎週月曜午後1時45分〜3時45分、ラポールひら



かた。全4回。対象は令和2年11月1日〜3年3月10日生まれの第1子と母親。テキスト代1000円。▼**申込** 4月1日〜23日にファミリーサポートひらかた(☎・☎850・4400)にある申込書(市ホームページから取り出し可。市役所別館5階私立保育幼稚園課にもあり)を郵送で〒573-1155 招提南町2-50-1 ファミリーサポートひらかたへ。電話・専用メールアドレス(上記コード)可。抽選で12組。詳細はファミリーサポートひらかたへお問い合わせを。

☎私立保育幼稚園課☎841・1471、☎841・4319

▼絵本で親子の交流「ふれあいルーム」

実施団体	開催日・場所
ぱおぱお	毎週月曜、中央図書館
ひよこっこ	第1木曜・第3金曜、蹠跏図書館
月ノヒカリ	第2・4水曜、蹠跏図書館
おひさま	第2・4金曜、御殿山図書館
えほんのお部屋ひまわり畑	第2・4金曜、香里ヶ丘図書館
とこ・とこ	第1・3金曜、香里ヶ丘図書館
あかちゃんたんぽぽのおへや(注)	第2・4火曜、楠葉生涯学習市民センター
わくわくパンダ	第1・3金曜、牧野図書館
NPO法人ハーモニークラブ	第2・4木曜、牧野図書館
みんなのどんどこ(注)	第1水曜・第3土曜、津田生涯学習市民センター
マタニティチャームズ(注)	第2・4火曜、津田生涯学習市民センター
ぴょんぴょんうさぎ	毎週日曜、菅原図書館

(注) 午前9時30分～正午。

絵本で親子の交流
「ふれあいルーム」

絵本の読み聞かせやふれあい遊び(左表)。時間は午前10時～午後0時30分。実施日や時間は変更の場合あり。無料。各開催日に直接会場へ。詳細は

市ホームページ参照。

☎私立保育幼稚園課 ☎841・1471、☎841・4319

年齢別遊びの広場 (I期)

年齢に応じた遊びの紹介や保護者同士の交流。対象は0歳児(令和2年4月2日～9月30日生まれ) および1歳児～2歳児と保護者。令和2年10月1日～3年4月1日生まれの0歳児はII期で受け付け。▼日時など 各クラス5月～8月で全5回。0歳児II木曜、1歳児II水曜、2歳児II火曜。いずれも時間は午前10時～11時30分、すこやか広場・きょうぶん。無料。▼申込 4月19日～20日午前9時30分～午後5時に市ホームページから取り出せる申込書(市役所別館5階私立保育幼稚園課にもあり)を郵送またはファクスで〒573-1188 磯島北町37-1 同広場へ。抽選で各7組。結果は4月26日午前9時30分～午後5時に同広場職員が当選者に電話。詳細は同広場(☎050・7102・3171、☎848・3001)へお問い合わせを。わんぱく教室との重複参加不可。

前向き子育て講座

子育てが楽しくなるスキルを学びます。▼日時など グループワーク 5月13日～6月24日の毎週木曜午前10

時～正午、ラポールひらかた。全5回。【電話セッション】 6月10日(木)・23日(水)。全2回。対象は小学1年生～4年生の保護者。無料。保育あり(就学前児。無料。要予約。定員8人)。

▼申込 サンプラザ3号館4階子ども育ち見守りセンター内にある申込書をファクスまたは郵送で(〒573-8666) 同センターへ。電話可。4月23日必着。抽選で8人。

☎子どもの育ち見守りセンター(子ども家庭相談担当) ☎050・7102・3221、☎846・7952

抱っこ大好きベビータンズ

赤ちゃんを抱っこしながらリズムに合わせてゆつくり踊ります。▼日時など 5月21日・6月4日・18日のいずれも金曜午前10時～11時30分、総合体育館。全3回。対象は首の据わった生後5カ月～1歳6カ月の子どもと保護者。参加費2200円。▼申込 はがきまたはファクス・総合スポーツセンターホームページのメールフォームに住所・氏名(ふりがな)・年齢・生年月日・性別・電話番号、教室名を書いて同センター(〒573-0004 中宮大池4-10-1)へ。5月10日必着。抽選で20組。

☎総合スポーツセンター ☎848・4800、☎840・4495、☎〒http://hirakata-taikyo.org/sc/

地域の子育て応援イベント

保育所などでの楽しいイベントに参加しませんか。(15)(18)(19)を除き保護者同伴。全て無料。申し込みは電話で各問い合わせ先へ。会場は(5)(6)を除き各問い合わせ先。

内容	対象	日時など	申込(4月)	問い合わせ
(1)ランチョンマットを作ろう	1歳以上	4月27日(火) 午後1時30分～2時30分	14日午前10時30分から先着10組	明善めぐみ園 (藤阪南町2) ☎851・0022
(2)ホールで遊ぼう	6カ月～1歳半	4月20日(火) 午前10時～11時	7日午後1時30分から先着10組	まりも保育園 (春日北町4) ☎858・5255
(3)体育遊具で遊ぼう	1歳半以上	4月20日(火) 午後1時～2時30分	7日午後1時30分から先着10組	蹠蹠保育園 (北中振2) ☎832・2601
(4)春を見つけに散歩に出かけよう	1歳半～就園前児	4月8日(木) 午前10時～11時	5日午後3時30分～5時、先着10組	中振敬愛保育所 (東中振1) ☎834・2331
(5)聖徳園の自然公園で春の自然に触れて遊ぼう	就園前児	4月23日(金) 午前10時～11時 小雨中止	8日午後1時～3時、先着15組	第二光の峰保育園 (大峰元町1) ☎858・7799
(6)ほのぼのクラブ 春のお散歩を楽しもう	0歳～5歳	4月14日(水) 午前10時30分～11時45分	8日午前10時～午後4時30分、先着5組	くずは光の子保育園 分園(楠葉美咲1) ☎866・8200
(7)輝きっ子クラブ 季節の製作	0歳～5歳	4月22日(木) 午前10時30分～11時45分	13日午前10時～午後4時30分、先着5組	香里団地保育所地域 子育て支援センター (香里ヶ丘2) ☎854・0255
(8)こいのぼり作り	0歳～就園前児	4月23日(金) 午前10時～11時30分	5日午後1時から先着10組	枚方保育所地域 子育て支援センター (東田宮1) ☎843・0611
(9)親子でこいのぼりを作ろう	1歳以上	4月16日(金) (1)午前10時～11時 (2)午後1時30分～2時30分	6日午後1時30分から先着各4組	楠葉野保育所地域 子育て支援センター (南楠葉1) ☎851・0411
(10)赤ちゃん会 ふれあい遊びなど (1)にこにこ赤ちゃん会 (2)ぴよぴよ赤ちゃん会	(1)2カ月～5カ月 (2)6カ月～1歳未満	(1)4月19日(月) (2)23日(金)午前10時～11時・午後1時30分～2時30分	5日午後1時30分から先着各4組	ファミリーポート ひらかた (招提南町2) ☎850・4400
(11)作って遊ぼう	就園前児	4月15日(木)・16日(金) (1)午前9時30分～11時15分 (2)午後1時～2時15分	6日午後1時30分から先着各5組	すこやか広場・ きょうぶん (磯島北町) ☎050・7102・3171
(12)赤ちゃん会 こいのぼり製作・ふれあい (1)ぴよぴよ広場 (2)かんがるー広場	(1)7カ月～4月で1歳 (2)2カ月～6カ月	4月19日(月) (1)午前10時～11時 (2)午後1時30分～2時30分	5日午後1時30分から先着各5組	プレママ community 1歩、2歩、3歩
(13)赤ちゃん会 ふれあい遊び・交流など (1)いちごちゃん (2)めろんちゃん	(1)2カ月～6カ月 (2)7カ月～4月で1歳	(1)4月15日(木) 午後1時30分～2時30分 (2)4月20日(火) 午前10時～11時	(1)8日(2)13日 (1)(2)とも午後1時30分から先着各6組	保育付きすくすく子育て講座 転入してきたママのしゃべり場
(14)高齢者交流	就学前児	4月16日(金) 午前10時～11時	9日午後1時30分から先着6組	転入してきた就園前児の保護者
(15)保育付きフォーラム コロナ禍の生活どうしてる？	就園前児の保護者	4月15日(木) 午前10時15分～11時30分	1日午前9時30分から先着8人。保育あり要予約(1歳以上定員5人)	4月27日(火) 午前10時30分～11時30分
(16)すくすくどんどん 日置公園へ行こう	就園前児	4月23日(金) 午前10時30分～11時30分	1日午前9時30分から先着8組	1日午後2時から先着9人。保育あり、要予約(1歳以上定員4人、0歳同室)
(17)らっここ赤ちゃん 親子でふれあい遊び・製作など	(1)4カ月～6カ月 (2)7カ月～9カ月	(1)4月27日(火) (2)28日(水) いずれも午前10時～11時	13日午前10時から先着各7組	広場さぷり (村野西町) ☎807・5336
(18)プレママ community 1歩、2歩、3歩	第1子を妊娠中で安定期に入った人	4月9日(金)・24日(土) いずれも午前10時30分～正午	1日午前10時から先着各4人	
(19)保育付きすくすく子育て講座 転入してきたママのしゃべり場	転入してきた就園前児の保護者	4月27日(火) 午前10時30分～11時30分	1日午後2時から先着9人。保育あり、要予約(1歳以上定員4人、0歳同室)	

☎私立保育幼稚園課 ☎841・1471、☎841・4319

子育て・教育

高齢者

健康・福祉

スポーツ

安全安心

税・保険

環境・まちづくり

産業求人・就労

催しなど

その他

シングルマザーズ・カフェ

対象はシングルマザーまたはシングルになるかもしれない人。ひとり親制度説明会を同時開催。▼日時など 5月12日(水)午前10時～正午、サンプラザ3号館男女共生フロア・ウィル。保育あり(生後6カ月～就学前児。無料。先着10人)。無料。▼申込 受付中。電話またはアクセス・電子メール(氏名・電話番号、イベント名、保育希望の有無を明記)でウィルへ。先着10人。

☎男女共生フロア・ウィル ☎843・56336、☎843・56337、
✉jinken-kouza@city.hirakata.osaka.jp

里親個別相談会

対象は里親制度や里親家庭に興味のある人。▼日時など 4月21日(水)午前10時～正午、楠葉生涯学習習市民センター。当日直接会場へ。詳細は里親支援機関おひさま(☎3380・3455)へお問い合わせ。

☎子ども育ち見守りセンター ☎50・7102・3227、☎846・7952

特別児童扶養手当・児童扶養手当のお知らせ

特別児童扶養手当の定時支払いは4月9日(金)です。児童扶養手当は4月期

の支払いはありません。

◆変更があった場合は届け出を (1)対象児童を監護しなくなった(施設入所・受給者以外が養育など) (2)住所・氏名の変更や親族との同居や別居(3)婚姻(事実婚含む) (4)公的年金等を新たに受給する場合や受給中の公的年金等の額が改定された場合(特別児童扶養手当は児童の障害を事由とする年金のみ)。

☎年金児童手当課 ☎841・1408、☎841・3039

児童扶養手当と障害基礎年金併給調整の見直し

児童扶養手当法の一部改正に伴い、令和3年3月分から児童扶養手当の額と障害基礎年金の子の加算部分の額との差額を児童扶養手当として受給できます(障害基礎年金以外の年金は対象外)。すでに児童扶養手当受給資格者としての認定を受けている人は原則申請不要。新たに児童扶養手当受給資格者としての認定を受ける人は3月1日に支給要件を満たしている場合、6月30日までに申請すれば3月分の手当から受給できます。詳細は年金児童手当課へお問い合わせ。

☎年金児童手当課 ☎841・1408、☎841・3039

異動に伴う児童手当の手続き

受給者が市外へ転出する場合、枚方

市へ消滅届の提出と新住所地での新規申請が必要です(転出予定日の翌日から15日以内)。また、受給者が海外へ転出する場合も受給資格が消滅するため、新たに国内で児童を養育する人が自身の居住する住所地で新規申請が必要です。公務員になる人は勤務先から支給されますので、年金児童手当課に消滅届を提出し、勤務先で新規申請してください。公務員を退職する人は退職の辞令を持って、退職日の翌日から15日以内に同課で新規申請が必要です。手続きが遅れると不支給期間が出る場合があります。

☎年金児童手当課 ☎841・1408、☎841・3039

教育

適応指導教室「ルポ」学生指導員募集

不登校児童・生徒の学習等を支援する大学生・大学院生を10人程度。教育関係や心理学専攻の学生歓迎。活動は週1日午前10時～午後3時の3時間または5時間。時給964円。▼申込 随時受け付け。電話で教育支援室(児童生徒支援担当)へ。後日面接時に履歴書持参。

☎教育支援室(児童生徒支援担当) ☎050・7105・8048、☎851・2187

新型コロナの影響で掲載イベントを中止・延期する可能性があります。イベント参加時はマスク着用など対策を。

交通災害遺児奨学金

交通事故で保護者を失った交通災害遺児に対し1人月額5000円を支給します。対象は市内在住で住民基本台帳に記載され、交通事故で一方または双方の保護者を失った小・中学生。▼

申込 4月9日～5月7日に在学で申請書を取り寄せ、交通事故証明書と死亡診断書または死体検案書(いずれも写し可)を添付し(継続者は不要)在学校に提出。年度途中でも申請可。申請月分から支給。申請は毎年必要。私立小・中学校に通学の場合は教育支援室へお問い合わせを。親権者がいない場合は子どもの監護者が申請可。

⑤教育支援室(学校支援担当) ☎050・7105・8043、FAX851・2187

就学援助制度

小・中学校で必要な費用のうち学用品費・学校給食費・修学旅行費・医療費(中耳炎・虫歯など)学校の受診により学校医療券を交付された場合などを援助します。対象は市内在住の小・中学生がいる家庭で(1)学費負担者(父・母)の令和2年中の合計所得が左表の認定基準額以下の世帯。障害者控除を受けている場合は1人につき27万円を所得金額から控除(特別障害者の場合は40万円、同居特別障害者は75万円を控除)または(2)学費負担者の死亡・失業などで令和2年中と比べ現在の収入が著しく減収する場合や災害に遭った世帯。▼**申込** 4月1日～5月17日に申請書に記載の申請場所へ(年度途中での申請は令和4年2月末まで申請月から支給対象)。申請書は新学期に各市立小・中学校で全児童・生徒に配布するほか、輝きプラザきらら4階教育支援室、市役所別館2階市民室(総務担当)、各支所で配布。生活保護世帯はお問い合わせを。

就学援助支給認定基準額

世帯人数	保護者の所得金額 (給与所得者は給与所得控除後の金額)
2人	251万4000円以下
3人	289万4000円以下
4人	327万4000円以下
5人	365万4000円以下
6人	403万4000円以下
7人	441万4000円以下
8人以上	1人増につき7人の額に38万円を加算

※世帯人数は、保護者(父・母)とその人に扶養されている全員の数。平成30年度税制改正を考慮して、給与所得および公的年金等所得の合計が10万円以上ある人は、合計所得金額から10万円を(給与所得と公的年金等所得の合計が10万円未満の人は両所得の合計額)差し引いた金額が所得金額となります。

⑥教育支援室(学校支援担当) ☎050・7105・8043、FAX851・2187

高齢者

保健センター

(健康増進・介護予防担当)

☎841・1458
☎840・4496
〒573-1197 禁野本町2-13-13

介護予防のための ご近所運動教室

高齢者向けの健康体操。内容は全て同じ。▼**日時など** (1)4月12日(月)、生涯学習情報プラザ(2)15日(木)、楠葉生涯学習市民センター(3)22日(木)、牧野生涯学習市民センター(4)28日(水)、御殿山生涯学習美術センター(5)20日(火)、サプリ村野(6)14日(水)、蹊躰生涯学習市民センター(7)23日(金)、南部生涯学習市民センター(8)16日(金)、津田生涯学習市民センター(9)4月14日から毎週水曜、オンライン。ZOOM使用。いずれも午後2時～3時。無料。初回参加優先。▼**申込** 4月5日午前9時から電話でサンアメニティ(☎06・6743・4331、平日午前9時～午後5時)へ。先着各15人。

ノルディック・ウォーキング

健康づくりの第一歩に。ひらかたポ

イント対象事業。▼**日時など** 4月1日(木)・6日(火)・8日(木)・15日(木)・20日(火)・22日(木)・27日(火)・29日(祝)午前10時～11時30分、市民会館集合。対象はおおむね65歳以上。無料。ポール貸し出しあり。1回から参加可。▼**申込** 受付中。電話またはファクス(氏名・年齢・電話番号、講座名、希望日を明記)で天満橋ノルディック・ウォークセンター(☎06・6232・8648、FAX06・6232・8649)へ。先着各20人。

ひらかた元気くらわんか体操 マスター教室

ラジオ体操、ロコモ体操、ひらかた体操がセットに。▼**日時など** (1)4月16日(金)午前10時～11時30分、南部生涯学習市民センター(2)20日(火)午後1時30分～3時、総合体育館。対象はおおむね65歳以上。無料。▼**申込** はがきまたはファクス・枚方市スポーツ協会ホームページのメールフォームに住所・氏名・年齢・電話番号、教室名、希望日(1)または(2)を書いて同協会(〒573-0042 村野西町5-1-307)へ。電話・窓口可。4月9日必着。抽選で各20人。

⑦枚方市スポーツ協会 ☎898・0200、FAX898・02001、Mail: p://hirakata-talkyo.org/

子育て・教育

高齢者

健康・福祉

スポーツ

安全安心

税・保険

環境・まちづくり

産業求人・就労

催しなど

その他

趣味の講座 「銭太鼓で仲間づくり」

民俗芸能の楽器の一つ、銭太鼓を学びます。ひらかたポイント対象事業。

▼日時など 5月14日～9月24日の第2・4金曜午前10時40分～正午、総合福祉センター。全10回。対象は60歳以上。無料。▼申込 往復はがきに住所・氏名・年齢・電話番号、講座名、手話通訳希望の有無を書いて〒573-0122津田東町2-26-1総合福祉センターへ。4月10日必着。抽選で15人。

⑤総合福祉センター ☎8558・5835、FAX 859・5479

楽10体操講習会

▼日時など (1)4月14日～28日の毎週水曜午前10時45分～11時45分、渚市

後期高齢者医療制度加入者へ

◆健康診査 4月下旬～5月上旬に「健康診査受診券」を発送します。年度途中で75歳になる人には、誕生月の翌月に発送。無料。生活習慣病で通院されている人も積極的に受診を。

◆歯科健診 4月下旬～5月上旬に健診のお知らせを発送します。年度途中で75歳になる人には、誕生月の翌月に発送。無料。義歯を使用中の人も積極的に受診を。

◆人間ドック費用助成 人間ドックを受診した場合、2万6000円を上限に費用の一部を助成します。領収書や検査結果の写し等を持参し申請を。詳細は国民健康保険室（後期高齢者医療担当）にある制度のしおり参照。

⑤国民健康保険室（後期高齢者医療担当） ☎841・1334、FAX 846・2273

民体育館(2)4月8日～5月6日(22日・29日除く)の毎週木曜午前10時45分～11時45分、伊加賀スポーツセンター(3)4月9日～5月7日の毎週金曜午後1時15分～2時15分、総合体育館。対象はおおむね60歳以上。参加費1回500円。▼申込 4月1日午前11時から電話で枚方市スポーツ協会へ。先着各10人。

⑥枚方市スポーツ協会 ☎898・0200、FAX 898・0201

介護保険料 特別徴収開始通知書を送付

65歳以上の4月から新たに介護保険料の特別徴収（年金から引き去り）を開始する人へ4月初旬に送付。4月～9月の特別徴収額は前年度の保険料より算出（仮徴収額）。また、10月～翌年3月の特別徴収額は令和3年度の市

民税の課税状況などにより決定した令和3年度の介護保険年間保険料額から、仮徴収した額を差し引いた金額となります（本徴収額）。本徴収額等は、年間保険料額が決定する6月中旬に通知します。

⑤地域健康福祉室（長寿・介護保険担当） ☎841・1460、FAX 844・0315

高齢者肺炎球菌予防接種

対象は(1)令和3年4月1日～4年3月31日の間に65歳・70歳・75歳・80歳・85歳・90歳・95歳・100歳になる人(2)60歳以上65歳未満で心臓、じん臓、呼吸器の機能およびヒト免疫不全ウイルスにより免疫機能に障害がある内部障害1級の身体障害者手帳所持者。令和3年度の対象以外で肺炎球菌ワクチンの接種を希望する人は、医療機関にご相談を。▼期間 4月1日～令和4年3月31日。▼料金など 2000円。(1)生年月日を証明できるもの(2)身体障害者手帳を持参。すでに高齢者肺炎球菌ワクチン（ニューモバックス）を接種したことがある人は接種できません。生活保護受給者・世帯全員が市民税非課税の人、中国残留邦人等支援給付者は免除制度あり（事前手続きが必要）。

※取扱医療機関以外で接種する場合は事前手続きが必要。詳細は保健センター（母子保健担当）へお問い合わせ

を。

⑥保健センター（母子保健担当） ☎840・7221、FAX 840・4496

後期高齢者医療保険料 特別徴収開始通知書発送

4月から新たに特別徴収（仮徴収・年金から直接支払い）となる人に送付します。

⑤国民健康保険室（後期高齢者医療担当） ☎841・1334、FAX 846・2273

健康

特定不妊治療費の助成

特定不妊治療（体外受精または顕微授精）以外の治療法では妊娠の見込みがないか極めて少ないと医師に診断されている夫婦に対し、指定医療機関で要した医療保険適用外の特定不妊治療費の一部を助成します。治療終了日が令和3年1月1日以降の人は所得制限の撤廃や助成額・助成回数の加算あり。事実婚も対象。治療終了日が令和2年4月1日～3年3月31日の場合は5月31日まで申請可。詳細は市ホームページ参照または保健予防課へお問い合わせを。

⑤保健予防課 ☎807・7625、FAX 845・0685

新型コロナの影響で掲載イベントを中止・延期する可能性があります。イベント参加時はマスク着用など対策を。

王仁公園で体操しよう!

ウォーキングやストレッチ・筋トレ。
 ▼日時など 4月9日～5月28日の毎週金曜午前9時30分～11時、王仁公園。全8回。対象は50歳以上。参加費1回500円。▼申込 4月1日午前10時から電話で同公園へ。窓口可。先着10人。
 王仁公園 ☎858・3000、FAX 859・7721

保健センター

(健康増進・介護予防担当)

☎841・1458
 FAX 840・4496

健康相談

保健師が健診結果の見方や健康づくりなどの相談に応じます。▼日時など 4月14日(水)午前9時15分～11時45分、保健センター。無料。健康手帳・健診結果など持参。事前に電話で同センター(専用 ☎847・3750)へ。

市国民健康保険加入者へ 特定健診受診券を送付

4月1日時点で市国民健康保険に加入している40歳(令和3年度中になる人を含む)～74歳の人に、特定健康診査受診券を4月末～5月上旬に順次送付します(4月2日以降届け出の加入

者には翌月に送付)。実施医療機関に直接予約し、保険証と受診券を持って受診してください。

ピロリ菌検査

対象は35歳～60歳(61歳になる前日まで)の市民で、過去に一度も市のピロリ菌検査を受けたことがない人。▼期間など 4月1日～来年3月31日。検査料500円。直接取扱医療機関に予約の上、受診を。受診歴がわからない場合は保健センターへお問い合わせを。

がん検診無料クーポン券を 6月末に送付

大腸がん・乳がん・子宮頸がんの検診を受診できる無料クーポン券を対象者へ送付。▼対象 4月1日時点で対象の年齢に該当し、4月20日時点で市民。(1)子宮頸がん検診 20歳・25歳・30歳・35歳・40歳の女性(2)乳がん検診 40歳・45歳・50歳・55歳・60歳の女性(3)大腸がん検診 40歳・45歳・50歳・55歳・60歳・65歳・70歳の人。

栄養相談

管理栄養士が子どもの食事や大人の生活習慣病予防のための食事の相談に応じます。▼日時など (1)保健センター 4月14日(水)・30日(金)午前9時15分～正午、4月19日(月)・5月6日(水)午後1時～5時。(2)北部リーフ 4月21日

(水)。時間は予約時確認。無料。母子健康手帳・健康手帳・健診結果持参。▼申込 受付中。電話で(1)保健センター(2)北部リーフ(☎851・1220)へ。

福祉

障害のある子どもの成長を記録するひこぼしブックの配布

障害のある子どもの乳幼児期～成人期の成長を保護者が記録できる冊子「ひこぼしブック」を配布しています。配布場所は市役所別館1階福祉事務所(障害福祉担当)など。詳細は同担当へお問い合わせを。
 福祉事務所(障害福祉担当) ☎8

医療的ケア児の相談

基幹相談支援センターでは、日常生活において人工呼吸器の装着などにより医療的依存度の高い障害児等が地域に必要な医療や介護などの支援を円滑に受けられるよう、相談受付やサービスにつなぐコーディネーターを1人配置しています。詳細はパーソナルサポートひらかた(☎848・8825、FAX 848・7920)へお問い合わせを。
 福祉事務所(障害福祉担当) ☎841・1457、FAX 841・5123

健康メモ

「新型コロナウイルスと口くうケア」

新型コロナウイルス感染予防対策として手洗い・うがいのほか、口くうケアも有効であると考えられます。口くうケアは虫歯・歯周病だけでなく、誤嚥性肺炎やインフルエンザの予防にも効果があることが分かっています。歯周病菌を減らすことによりウイルスの細胞への付着を阻害できます。新型コロナウイルスもインフルエンザウイルスと同様の効果が得られるとされています。こまめな手洗い・うがいに加え、毎日の適切なブラッシングと歯科医院での口くうケアで良い口くう環境を保ち、新型コロナウイルス感染拡大を防ぎましょう。また、ブラッシング時は唾液の飛沫を飛ばしてしまう可能性があるため他の人と歯ブラシのタイミングをずらし、換気を忘れないよう注意してください。(枚方市歯科医師会)



健康福祉総務課 ☎841・1319、FAX 841・2470

子育て・教育

高齢者

健康・福祉

スポーツ

安全安心

税・保険

環境・まちづくり

産業求人・就労

催しなど

その他

障害者社会参加促進事業 スポーツ講習会

対象は障害者（児）とその家族。▼

日時など 「かんたん卓球」 4月10日

（土）午後1時～4時45分、総合体育館。

4月17日（土）正午～午後2時45分、伊加

賀スポーツセンター。4月13日（火）・20

日（火）・26日（月）正午～午後2時45分、サ

プリ村野体育館。「フライングデイス

ク教室」 4月10日（土）午後1時～4時

45分、総合体育館。無料。卓球教室と

同時開催。▼**申込** 各開催日前日まで

に電話またはファクス（住所・氏名・

年齢・電話番号、教室名を明記）で枚

方障害者スポーツ連絡会（☎・FAX 8

96・2861）へ。

④福祉事務所（障害福祉担当） ☎ 8

41・1457、FAX 841・512

2

3

手話ステップアップ講座

対象は手話講習会基礎クラスを修了

し、府手話通訳者養成講座の受講や市

に手話通訳者としての登録を目指す4

月1日時点で18歳以上の人。子ども同

伴不可。▼**日時など** 応用クラスⅡ5

月7日～10月1日の毎週金曜（7月

23日・8月13日除く）、通訳クラスⅡ

10月8日～3月4日の毎週金曜（12

月31日除く）、ラポールひらかた（変

更の場合あり）。時間はいずれも午後

7時～9時。各全20回。無料。▼**申込**

往復はがきに住所・氏名（ふりが

な）・年齢・電話番号・ファクス番号、

講習会名、受講動機を書いて〒573-8

666市福祉事務所（障害福祉担当）

へ。4月14日必着。選考で20人。試験

日は4月23日（金）。

④福祉事務所（障害福祉担当） ☎ 8

41・1457、FAX 841・512

2

3

障害児の人工内耳音声信号 装置購入費の助成

4月1日から人工内耳を使用してい

る18歳到達年度までの児童に対して人

工内耳音声信号装置の買い替え費用を

一部助成します。詳細は同担当へお問

い合わせを。

④福祉事務所（障害福祉担当） ☎ 8

41・1457、FAX 841・512

2

3

ひとり親家庭 相談支援センターを開設

子どもの育ち見守りセンター内にひ

とり親家庭相談支援センターを開設し

ます。従来のサービスに加え、養育費

の受け取りを進めるため公正証書作成

や手数料等補助、保証会社との保証料

を補助します。またファミリーサポー

トセンター利用の無料クーポン券を配

布します。詳細は子どもの育ち見守り

センターへお問い合わせを。

④子どもの育ち見守りセンター ☎ 0

50・7102・3227、FAX 84

6・7952

④福祉事務所（障害福祉担当） ☎ 8

41・1457、FAX 841・512

2

3

障害者世帯の住宅改造成成 （前期）

在宅生活を送る障害者の日常生活動

作の改善や介護者の負担軽減を目的と

した住宅改造に要する費用の一部を助

成します。申込受付後、順次、相談・

訪問・調査をします。新築・増築や着

工・完成済みの工事等は対象外。▼**対**

象世帯 次の(1)～(4)全てを満たす世

帯。(1)イ・ハのいずれかに該当する人

がいる。イ…身体障害者手帳1級また

は2級、ロ…身体障害者手帳下肢また

は体幹機能障害で3級、ハ…療育手帳

A。(2)世帯の生計中心者の令和元年分

または2年分の所得税額が7万円以

下。(3)住まいが持ち家または借家の世

帯（借家の場合は、家主の改造承認が

必要）。(4)過去に住宅改造成事業を

利用したことがない。▼**対象工事** 便

所・浴室・玄関・廊下・階段・台所・

居室等の改造に要する費用のうち、障

害の状況に応じて必要と認められるも

の（訪問調査あり）。▼**助成額** 対象

となる工事費（限度額80万円）に上表

の補助率を乗じた額を助成（10000

円未満切り捨て）。▼**申込** 4月19日

～8月31日に身体障害者手帳または療

育手帳を持って市役所別館1階福祉事

務所（障害福祉担当）へ。先着20件。

世帯	補助率
生活保護法による被保護世帯または所得税額非課税世帯	1/1
所得税額が4万円以下の世帯	2/3
所得税額が4万1円～7万円の世帯	1/2

※世帯の生計中心者の所得税額による

重度障害者の介護者に 月1万円を支給

府重度障がい者在宅生活応援制度の

支給月は4月・7月・10月・来年1月

の年4回。▼**対象など** 居宅で身体障

害者手帳1・2級と療育手帳Aを両方

持つ重度障害者・児を介護する人。た

だし、施設入所や3カ月を超えて入院

している場合（付添証明があれば対

象）や特別障害者手当の受給者は対象

外。現在受給中で支給できない場合に

該当する人は必ず福祉事務所（障害福

祉担当）へ届け出を。▼**申請** 身体障

害者手帳・療育手帳・介護者名の印

鑑・介護者名義の金融機関口座を確認

できるものを持って市役所別館1階同

担当へ。

④福祉事務所（障害福祉担当） ☎ 8

41・1457、FAX 841・512

2

3

精神保健福祉推進事業

(1)(2)(3)のいずれも場所はラポールひろかた。当日直接会場へ。(1)心の病の当事者クラブ(ひらりの会) お茶を飲みながらゆっくりしませんか。▼日時など 5月6日(木)午後2時〜3時30分。無料。(2)精神障害者家族会わかちあひ会 ▼日時など 金曜日 4月2日、土曜日 4月17日午後1時30分。無料。(3)自死遺族わかちあひのついで

アシックススポーツファシリティーズ(株)主催 東京2020公認プログラム サブ3ランニング教室

フルマラソンで男子は3時間以内、女子は3時間半以内を目指します。▶日時など 5月8日(土)・15日(土)午後7時〜8時30分、陸上競技場。全2回。対象は18歳以上でフルマラソンを男子はおおむね4時間、女子はおおむね5時間以内で完走できる人。高校生不可。参加費2000円。▶申込 はがきまたはファクス・総合スポーツセンターホームページのメールフォームに住所・ふりがな付き氏名・年齢・性別・電話番号、教室名、フルまたはハーフマラソンベストタイムを書いて〒573-0004中宮大池4-10-1総合スポーツセンターへ。4月26日必着。抽選で30人。

☎総合スポーツセンター ☎848・4800、FAX840・4495、
http://hirakata-taikyo.org/sc/

「ふきのとうの会」 自死で家族を亡くした人であれば誰でも参加可。▼日時

など 4月24日(土)午後2時〜4時。参加費3000円。(4)こころの電話相談 苦しいときは一人で悩まずにお電話を(☎846・5758)。秘密厳守。名前を告げる必要はありません。無料。

☎社会福祉協議会 ☎807・3017、FAX845・1897

スポーツ

総合スポーツセンター

☎848・4800
FAX840・4495
http://hirakata-taikyo.org/sc/
〒573-0004中宮大池4-10-1

ソフトバレーボールを学ぼう

基礎を学びます。▼日時など 5月12日〜6月9日の毎週水曜午前10時〜正午、総合体育館。全5回。対象は18歳以上。参加費3200円。保育あり(1歳〜就学前児。1人1000円)。▶申込 はがきまたはファクス・同センターホームページのメールフォームに住所・ふりがな付き氏名・年齢・性別・電話番号、教室名、保育希望者は子どもの名前・生年月日・性別を書いて同センターへ。4月26日必着。抽選で24人。

テニスをしよう

▼日時など 5月6日〜31日の毎週月・木曜(雨天順延) 午後4時30分〜6時、藤阪東町中央公園テニスコート。全8回。対象は小学生以上。参加費6900円。▶申込 はがきまたはファクス・同センターホームページのメールフォームに住所・ふりがな付き氏名・年齢・学年・性別・電話番号、教室名を書いて同センターへ。4月19日必着。抽選で16人。

トランポリン教室B

▼日時など 5月12日〜6月9日の毎週水曜午後4時20分〜5時30分、総合体育館。全5回。対象は小学3年生〜6年生。参加費3200円。▶申込 はがきまたはファクス・同センターホームページのメールフォームに住所・ふりがな付き氏名・年齢・学年・性別・電話番号を書いて同センターへ。4月19日必着。抽選で20人。

今から始めるバドミントン

基礎を学びます。▼日時など 5月11日〜6月15日(6月1日除く)の毎週火曜午前9時〜正午、総合体育館。全5回。対象は18歳以上。参加費3200円。保育あり(1歳〜就学前児。1人1000円)。▶申込 はがきまたはファクス・同センターホームページのメールフォームに住所・ふ

がな付き氏名・年齢・性別・電話番号、教室名、保育希望者は子どもの氏名・生年月日・性別を書いて同センターへ。4月26日必着。抽選で20人。

幼児わんぱく体操教室

マット運動、跳び箱、鉄棒、体育遊びなど。▼日時など 5月20日〜6月17日の毎週木曜午後3時45分〜4時45分、総合体育館。全5回。対象は年長児。参加費3200円。▶申込 はがきまたはファクス・同センターホームページのメールフォームに住所・ふりがな付き氏名・年齢・生年月日・電話番号、教室名を書いて同センターへ。5月3日必着。抽選で30人。

子育て教育

高齢者

健康・福祉

スポーツ

安安心心

税・保険

環境・まちづくり

産業求人・就労

催しなど

その他

伊加賀スポーツセンター

☎841・8118
☎841・8120

かんだんエアロビクス

基本ステップに手の振り付けを加える初心者向けレッスン。▼日時など
4月5日(月)・19日(月)午後1時30分～2時30分。対象は高校生以上。参加費各300円。▼申込 当日直接会場へ。先着各10人。

チアダンス教室

▼日時など 4月5日～26日の毎週月曜(1)午後4時～5時(2)5時15分～6時15分。対象は(1)4歳～小学1年生(2)小学2年生～6年生。参加費6600円。▼申込 同センターで受付中。電話可。先着(1)15人(2)20人。

ミズノ・スポーツ塾 (鉄棒)

導入から逆上がりを中心に練習します。▼日時など 4月11日(日)(1)午前9時30分～10時40分(2)11時～午後0時10分(3)1時30分～2時40分。対象は(1)(2)年中～年長(3)小学1年生～2年生。参加費各800円。▼申込 4月1日から電話で同センターへ。窓口可。先着各10人。

健康ストレッチ教室

ストレッチを中心に、頭の体操や簡

単なトレーニング。▼日時など 4月7日～28日の毎週水曜午前10時～11時。参加費各300円。▼申込 当日直接会場へ。先着各15人。

ミズノ卓球教室

基礎から指導。▼日時など 4月6日～27日の毎週火曜(1)午後1時～3時(2)4時30分～6時(3)6時15分～7時45分。対象は(1)16歳以上(2)小学生(3)小学生。参加費(1)6600円(2)(3)各500円。▼申込 同センターで受付中。電話可。先着各20人。

枚方市スポーツ協会

☎898・0200
☎898・0201
http://hirakata-taikyo.org/
〒573-0042 村野西町5-1-307

インディアカ教室

▼日時など 4月24日(土)午前9時～正午、サプリ村野。対象は中学生以上。無料。運動できる服と体育館シューズ持参。▼申込 4月14日午後5時までに電話で同協会へ。窓口可。当日参加可。

市民グラウンド・ゴルフ教室

▼日時など 5月8日(土)午前9時30分～午後3時、サプリ村野。参加費500円。筆記用具・弁当・雨具持参。用具の無料貸し出しあり。▼申込 4

月3日～25日午後5時に電話で同協会へ。先着15人。

親子スポーツチャンバラ体験

親子で練習体験。子どものみも可。▼日時など 4月17日(土)・24日(土)午後6時～7時30分、総合体育館。全2回。参加費1000円。▼申込 4月3日午前10時から電話で同協会へ。先着10人。

淀川カヌーリング

八幡御幸橋から枚方大橋下までの約11kmを下ります。▼日時など 5月30日(日)午前9時～午後2時30分、淀川河川公園枚方大橋下駐車場集合。対象は小学5年生以上。小学生は保護者同伴。参加費7000円。▼申込 4月3日～5月23日午後5時に同協会にある申込用紙と参加費を同協会へ。先着20人。

ひらかたスポーツチャレンジDAY

バブルボールをはじめとしたスポーツ体験会。(1)スポーツ体験会(2)かけっこ教室(第1部のみ)(3)リズムジャンプ教室。▼日時など 4月25日(日)第1部11時～12時、第2部11時～12時、陸上競技場。対象は(1)小学生以上(2)小学生。参加費各500円。▼申込 4月1日午前9時から同協会ホームページのメールフォームに住

所・氏名・年齢・電話番号、教室名を書いて同協会へ。先着各部(1)200人(2)30人(3)30人。詳細は同協会ホームページ参照。

完歩ツアー

春の山の辺の道を天理から柳本まで約10km歩きます。▼日時など 4月29日(祝)午前7時45分、枚方市駅中央改札口集合。参加費300円(交通費は各自負担)。弁当・水筒・雨具持参。▼申込 往復はがきに参加者全員の住所・氏名・性別・年齢・電話番号を書いて同協会へ。4月14日必着。抽選で150人。

スポーツ大会・講習会

大会・講習会名など	日時・場所	申込締切日
ミニバスケットボールの部 小学生男女	5月22日(土)・29日(土)・6月5日(土)午前9時～午後5時、総合体育館	4月10日午後5時
バドミントンの部 (1)ダブルス(2)シングルス	(1)5月9日(日)(2)23日(日)午前9時、総合体育館	4月17日午後5時
バドミントン連盟ホームページ(☎http://hirakatabad.com/)での申し込みは4月24日午後5時まで。		
卓球の部 団体戦(一般・60歳以上)、個人戦(小学生)	5月30日(日)午前9時、総合体育館	
柔道の部 個人戦:小学生の部(4年生～6年生)・中学生の部・女子の部、紅白試合:紅白歌合の部(小学1年生～3年生)	5月23日(日)午前9時～正午、総合体育館	5月8日午後5時
テニスシングルの部 一般男子(A・Bクラス)、一般女子(クラス分けなし)、年齢別(45・55・60歳以上)、一般男子・女子(45歳以上)	5月23日(日)伊加賀テニスコート・王仁公園テニスコート、30日(日)伊加賀テニスコート	5月5日午後5時
わんぱく相撲大会 小学生の部	5月9日(日)午前9時、王仁公園相撲場	4月25日午後5時
枚方レディースお楽しみ卓球大会 女子ダブルス、男子シングルス	5月27日(休)午前9時30分、総合体育館	5月6日午後5時
枚方レディース(オープン)団体戦卓球大会	6月24日(休)午前9時30分、総合体育館	5月27日午後5時
第30回室田杯バレーボール大会 婦人9人制	5月13日(木)午前9時～午後5時、総合体育館	4月11日午後5時
初心者卓球講習会	5月12日(水)午前9時、渚市民体育館	5月1日午後5時

申込方法・参加費・対象など詳細は枚方市スポーツ協会へお問い合わせを(月曜・祝日休み)。

☎枚方市スポーツ協会 ☎898・0200、☎898・0201

☎http://hirakata-taikyo.org/

はじめてのヨガ

初心者向け。▼日時など 5月7日～6月25日の毎週金曜午後2時～3時30分、ラポールひらかた。全8回。対象は高校生以上。参加費6000円。
▼申込 往復はがきに住所・氏名・年齢・電話番号、講座名を書いて〒573

1191新町2-1-35ラポールひらかたへ。4月20日必着。抽選で25人。
☎ラポールひらかた ☎845・1602、☎843・3320

ブラウンドゴルフDAY

チームに加入してなくても参加可。▼日時など (1)王仁公園 毎週水

曜午後1時～2時45分(2)中の池公園 毎週火曜午前9時～10時45分(3)香里ヶ丘中央公園 毎週木曜午前10時～11時45分。参加費各100円。当日直接会場へ。
☎王仁公園事務所 ☎858・3000、☎859・7721

渚市民体育館

☎898・8181
☎898・8585
☎http://hirakata-taikyo.org/nagisa/top.htm
〒573-1178 渚西3-26-10

はじめてよう！太極拳

▼日時など 4月14日～6月16日の毎週水曜午後1時30分～2時45分。全10回。対象はおおむね50歳以上。参加費6500円。▼申込 はがきまたは同館ホームページのメールフォームに住所・氏名・年齢・電話番号、教室名を書いて同館へ。抽選で10人。

エクササイズウォーキング

新緑の中、歩幅と呼吸を意識して。準備運動からクールダウンまで。▼日時など 5月8日～22日の毎週土曜午前10時～11時30分、同館および周辺河川敷。全3回。対象は18歳以上。参加費3600円。▼申込 はがきまたは同館ホームページのメールフォームに住所・氏名・年齢・電話番号、教室名

を書いて同館へ。4月22日必着。抽選で10人。

アーチエリー教室

安全に楽しむためのマナーやルール、基本的な技術を学びます。▼日時など 5月15日～7月17日の毎週土曜午前10時～正午。全10回。対象は18歳以上。参加費1万円。▼申込 はがきまたは同館ホームページのメールフォームに住所・氏名・年齢・電話番号、教室名、利き手を書いて同館へ。4月22日必着。抽選で10人。

パンサーズジュニアメンバー募集

▼日時など 4月1日から毎週火・木曜午後6時～9時、パナソニックアリーナ(菊丘南町2)。対象は小学3年生～中学2年生の男子。参加費月3500円、登録料1000円。▼申込 はがきまたはファクス・ひらかたキングフィッツァーズスポーツクラブホームページのメールフォームに住所・氏名・年齢・学年・電話番号、教室名、バレー経験の有無を書いて同クラブ(〒573-0042 村野西町5-1-307)へ。先着若干名。
☎ひらかたキングフィッツァーズスポーツクラブ ☎898・0027、☎http://hirakata-taikyo.org/hksc/

子育て・教育

高齢者

健康・福祉

スポーツ

安安心心

税・保険

環境・まちづくり

産業求人・就労

催しなど

その他

▼水泳教室 第1期 (各全7回)

教室	日時	対象	参加費	定員 (抽選)
障害児(者) 親子水泳教室	ファミリー水泳	5月15日～6月26日の毎週土曜 午後2時～3時	1家族 3000円 (注)	10家族
	障害児(者) 親子水泳 (小学生以上)	5月15日～6月26日の毎週土曜 午後6時～7時	1組 3000円	10組
障害児(者) 水泳教室	障害児水泳 (1) (小学生)	5月12日～6月23日の毎週水曜 午後4時30分～5時30分	各 6000円	各10人
	障害児水泳 (2) (小学生)	5月14日～6月25日の毎週金曜 午後5時30分～6時30分		各15人
	水中運動 (中学生以上)	5月12日～6月23日の毎週水曜 午後6時～7時		
高齢者初級水泳教室	5月12日～6月23日の毎週水曜 午後2時30分～3時30分	クロールで25mを泳げない65歳以上の人	5000円	
アクアウオーキング教室	5月13日～6月24日の毎週木曜 午前11時～11時45分	歩行運動が可能な人	4500円	各20人
水中体操教室	5月13日～6月24日の毎週木曜 午後2時30分～3時30分		5000円	
アクアビクス教室	5月13日～6月24日の毎週木曜 午後6時15分～7時15分		6000円	

(注) 4人目以降は1人につき250円(1回)が必要。

水泳教室第1期

場所はいずれもラポールひらかた温水プール(左表)。水着・水泳帽・バスタオル持参。▼申込 往復はがきに住所・ふりがな付き氏名・年齢・生年月日・性別・電話番号、教室名を書いて〒573-1191新町2-1-35ラポールひらかたへ。4月27日必着。詳細は同プールへお問い合わせを。

☎ラポールひらかた温水プール ☎8

45・3691、☎845・168

HKSCチャリディング スクールメンバー募集

4月25日(日)に体験会。▼日時など 5月9日から毎週日曜午前9時～11時30分、渚市民体育館。対象は小学1年生～中学2年生の女子。参加費用5000円、登録料1000円(その他ユニフォーム等個人負担あり)。▼申込

はがきまたはひらかたキングフィッシュヤーズスポーツクラブホームページのメールフォームに住所・氏名・年齢・学年・電話番号、教室名を書いて同クラブ(〒573-0042村野西町5-1-307)へ。4月13日必着。抽選で若干名。詳細は同クラブへお問い合わせを。

はじめての太極拳 初心者向け。▼日時など 5月17日～7月19日の毎週月曜(6月7日・7月5日除く)午後2時～3時30分、ラポールひらかた。全8回。対象は高校生以上。参加費5000円。▼申込 往復はがきに住所・氏名・年齢・電話番号、講座名を書いて〒573-1191新町2-1-35ラポールひらかたへ。4月22日必着。抽選で30人。

FC大阪サッカー教室

スタッフが指導。▼日時など 4月15日から毎週木曜(祝日除く)(1)午後5時15分～6時15分(2)6時30分～8時、王仁公園運動広場。各全10回。対象は(1)5歳～小学2年生(2)小学3年生～6年生。参加費(1)7700円(2)9500円。▼申込 はがきまたはファクス・同公園ホームページのメールフォームに住所・ふりがな付き氏名・年齢・性別・学年・電話番号、教室名を書いて同公園(〒573-0154王仁公園1-1)へ。4月10日必着。抽選で各30人。

☎王仁公園事務所 ☎858・3000、☎859・7721、☎http://hirakata-taikyo.org/wani/

新型コロナの影響で掲載イベントを中止・延期する可能性があります。イベント参加時はマスク着用など対策を。

安全安心

甲種防火管理新規講習

▼日時など (1)5月17日(月)・18日(火)
(2)19日(水)・20日(木)。時間はいずれも1
日目11午前10時〜午後4時30分、2日
目11午前10時〜午後5時、枚方寝屋川
消防組合消防本部。対象は防火管理の
資格を必要とし、適切に業務を遂行で
きる人。参加費4000円。▼申込
(1)4月12日〜16日(2)19日〜23日の午前



5月末までに 全戸配布 新版防災ガイド

全面改訂した枚方市防災ガイド(旧防災マ
ップ)を5月中に全戸配布します。4月上旬
から市ホームページでも公開。令和2年に見
直した船橋川、穂谷川、天野川などの浸水
想定区域の変更を反映し、発生の可能性が
ある地震・河川はん濫(洪水)・内水はん濫(雨
水管等からの溢水)・土砂災害に関する情報等を掲載。一人
一人の防災の取り組みに役立つ記事を増やし、新たに大判の地図
を添付。災害に備えて事前確認を。

☎危機管理室 ☎841・1270、FAX841・3092

9時〜午後5時15分に同消防組合ホー
ムページの応募フォームから申し込む
か同消防組合ホームページから取り出
せる申込書(各消防署・消防出張所
も配布)に必要な事項を書いてファクス
または持参で同消防組合予防指導課
へ。先着各50人。

☎枚方寝屋川消防組合予防指導課 ☎
852・9912、FAX800・30
00、<https://hnta119.jp>

子ども会安全共済会 一斉加入申込

子ども会活動中に発生した負傷・疾
病等に対し共済金を支払う「子ども会
安全共済会」の一斉加入を受け付け。

▼日時など 4月15日(木)・21日(水)午前
10時〜11時30分・27日(火)午後6時30分
〜8時、市民会館会議室。前記日程以
外は4月22日(木)以降に市役所別館5階
子ども青少年政策課へ。
☎子ども青少年政策課 ☎841・1
375、FAX843・2244

救命講習会

◆応急手当普及員再講習 AEDの使
用方法や心肺蘇生法などの知識と技
術、指導技法を再習得。▼日時など

5月7日(金)午前9時〜正午、枚方寝屋
川消防組合消防本部。対象は応急手
普及員の資格を持つ人。無料。▼申込
4月27日〜30日の午前9時〜午後5
時に電話で同消防組合救急課へ。先着

15人。

◆普通救命講習会

AEDの使用
方法や心肺蘇生法などの知識と技術を習
得。▼日時など 4月17日(土)午前9時
30分〜午後0時30分、枚方消防署。無
料。▼申込 4月6日〜9日の午前9
時〜午後5時に電話で同消防署警備課
(☎852・9944)へ。先着15人。

☎枚方寝屋川消防組合救急課 ☎85
2・9918、FAX852・9925

耐震化費用を補助

対象は、昭和56年5月31日以
前に建築された住宅・建築物(危険ブ
ロック塀の除却を除く)で要件を満た
し、来年2月末日までに事業が完了す
るもの。受付期間は4月7日〜12月28
日(耐震診断の(2)(3)のみ4月30日ま
で)。必ず事前に申し込みを。詳細は
住宅まちづくり課へお問い合わせを。

◆耐震診断 (1)木造住宅 診断費用の
11分の10(上限1戸当たり5万円)。
先着100戸。(2)非木造住宅・マンシ
ョン 診断費用の5割(上限1戸当
たり2万5000円)かつ1棟当たり10
0万円)。(3)多数が利用する一定規模
以上の建築物等 診断費用の5割(上
限1棟当たり100万円)。抽選で各
1棟。

◆木造住宅耐震改修 (1)標準改修(評
点1・0以上) 上限1戸当たり80万
円(所得により100万円)。先着42
戸。(2)簡易改修(評点0・7以上等)

上限1戸当たり50万円(所得により
70万円)。先着20戸。(3)耐震シエ
ルタ
ー設置工事および屋根軽量化工事 上
限1戸当たり20万円。先着15戸(合
計)。(1)(2)は設計費の補助を含む。(1)
〜(3)に所得要件あり。

◆住宅の除却 上限1棟当たり20万
円。所得要件あり。募集期間は4月7
日〜30日。抽選で3棟。

◆危険ブロック塀の除却 塀の見付面
積1㎡当たり1万5000円、上限1
件当たり15万円。先着15件。

☎住宅まちづくり課 ☎841・14
78、FAX841・5101

春の全国交通安全運動

4月6日〜15日

—スローガン—

交差点 青でも左右 確認を

全国重点目標の(1)子どもと高齢者をはじめとする
歩行者の安全確保(2)自転車の安全利用の推進(3)歩行
者等の保護をはじめとする安全運転意識の向上そし
て大阪重点目標の(4)信号遵守の徹底に取り組みます。

☎交通対策課

☎050・7102・6530、FAX841・4605

子育て
教育

高齢者

健康・福祉

スポーツ

安全安心

税・保険

環境
まちづくり

産業
求人
就労

催しなど

その他

ため池ハザードマップを作成

局地的な大雨や大規模地震などでため池が万が一決壊した場合の備えとして、安全で迅速な避難行動に役立つよう市内16カ所のため池の「ため池ハザードマップ」を作成しました。詳細は市ホームページ参照。

⑧ 農業振興課 ☎ 841・1348、
FAX 841・1278

防災協力農地の登録を募集

大規模災害発生時に市民の一時避難場所や復旧用資材置場として使用可能な防災協力農地の登録を募集します。

▼対象 生産緑地、500㎡以上の農地。▼登録期間 3年間。▼使用料 平時は無償、使用した場合は土地使用料、農業補償を支払います。▼申請 市役所別館3階農業振興課へ。
⑨ 農業振興課 ☎ 841・1348、
FAX 841・1278

税

市・府民税の申告をお忘れなく

申告期限を4月15日まで延長していただきます。公的年金収入400万円以下かつその他の所得20万円以下で確定申告が不要の人でも公的年金以外に所得がある場合は市・府民税の申告が必要で

▼スマホでの納付などに利用可能なサービス一覧

サービス	内容
モバイルレジ (クレジットカード)	支払い方法は「1回払い」のみ。別途決済手数料が必要。
モバイルレジ (モバイルバンキング)	金融機関への事前申込みが必要。
LINE Pay 請求書支払い	[LINE] アプリ上の電子マネー [LINE Pay] の残高を使用。
PayPay 請求書払い	[PayPay] アプリ上の残高を使用。

市税や保険料などの納付 4月からペイペイも可能に

納付書に印刷されたコンビニ納付用バーコードをスマートフォンで読み取り、決済アプリで市税や保険料などの納付ができます。利用できるサービス

す。また、公的年金の源泉徴収票に記載されている控除（配偶者控除など）以外の控除（医療費控除・生命保険料控除など）を追加する場合も申告が必要です（市・府民税が非課税の場合は申告不要）。
⑩ 市民税課 ☎ 841・1353、
FAX 841・3039

市・府民税を公的年金等から引き去ります（特別徴収）

は、「モバイルバンキング」、「モバイルクレジット」、電子マネー「LINE Pay 請求書支払い」に加え、4月からは電子マネー「PayPay 請求書払い」が利用可能となります（上表）。▼対象 個人市・府民税（普通徴収分）、固定資産税・都市計画税、軽自動車税、国民健康保険料（普通徴収分）、後期高齢者医療保険料（普通徴収分）、介護保険料（普通徴収分）、保育所保育料、留守家庭児童会室保育料、公立保育所給食費、市立ひらかた子ども発達支援センター使用料、枚方市立幼稚園預かり保育料、幼稚園保育料（滞納繰越分のみ）、し尿処理手数料。

⑪ 国民健康保険室 ☎ 841・1403
FAX 841・3716、納税課 ☎ 841・1379
FAX 841・6099

令和3年度市・府民税は6月に税額が決定します。前年度市・府民税が公的年金等から引き去り（特別徴収）された人の前年度の公的年金年税額の2分の1に相当する額を年金支給回数（3回）で割った金額を4月・6月・8月支給の公的年金等から引き去ります（仮徴収）。なお、令和3年度の決定税額から仮徴収した税額（4月・6月・8月分）を差し引いた残りを3分割し、10月・12月・2月支給の公的

▼市・府民税の公的年金からの引き去り額の例

（令和2年度の年税額が3万6000円で、3年度の年税額が6万円の場合）

	年税額	仮徴収税額			本徴収税額		
		4月	6月	8月	10月	12月	2月
2年度	(1)3万6000円	1万円	1万円	1万円	2000円	2000円	2000円
3年度	(2)6万円	(イ) 6000円	6000円	6000円	(ロ) 1万4000円	1万4000円	1万4000円

令和3年度の仮徴収税額⇒(1)÷2÷3= 6000円 (イ：4月・6月・8月の1回あたりの引き去り額)

令和3年度の本徴収税額⇒(2)－(イ)×3=4万2000円、

4万2000円÷3=1万4000円 (ロ：10月・12月・2月の1回あたりの引き去り額)

年金等から引き去ります（本徴収）。
⑫ 市民税課 ☎ 841・1353、
FAX 841・3039

新型コロナの影響で掲載イベントを中止・延期する可能性があります。イベント参加時はマスク着用など対策を。

毎月20日はノーマイカーデー。マイカー利用を控えましょう

保 険

**国民年金保険料が
1万6610円に**

4月から70円上がります。

◆**お得な前納割引** 2年分の前納（納付書払い）の場合は1万4590円割引。1年分の前納の場合は3540円割引。

◆**学生納付特例** 国民年金保険料の支払いが困難な20歳以上の学生は、身分証明書・年金手帳・学生証を持って市役所別館2階年金児童手当課で手続きを。一般免除・納付猶予を今年6月まで承認されている人が学生になった場合、学生納付特例申請が優先するため改めて申請を（令和2年中の所得額が128万円以下の場合に限る）。日本年金機構から学生納付特例の継続申請の案内があった人は郵送で申請を。
☎ 年金児童手当課 ☎ 841・1407、FAX 841・3039

令和3年度国民健康保険料率

令和3年度の国民健康保険料率は下表の通り。各項目の限度額および介護納付金分の所得割の率以外は据え置きます。納付通知書は6月中旬に送付します。なお、大阪府内の市町村の国民健康保険料率は、令和6年度に市町村

▼令和3年度枚方市国民健康保険料率

保険料の算定方法	医療給付費分 【加入者全員】	後期高齢者支援金等分 【加入者全員】	介護納付金分 【40歳～64歳】
所得割（総所得から基礎控除43万円を引き右記の率を乗じる）	8.42% （8.62%）	2.88% （2.73%）	2.48% （2.47%）
均等割（加入者一人当たり）	2万4540円 （3万640円）	8330円 （9478円）	1万7450円 （1万8213円）
平等割（加入一世帯当たり）	2万7390円 （3万1870円）	9290円 （9858円）	（なし） （なし）
限度額（各項目の上限額）	63万円 （63万円）	19万円 （19万円）	17万円 （17万円）

※（ ）内は令和3年度市町村標準保険料率。

標準保険料率に統一されます。
☎ 国民健康保険室 ☎ 841・1440

環 境

環境情報コーナーのご利用を

環境情報コーナー（サプリ村野内）では、地球温暖化対策や省エネなど環境に関する情報発信をはじめ、自転車発電体験やエコドライブシミュレーター、子ども・ベビー用品のリユース、枚方の魚や昆虫標本の展示などを行っています。利用時間は平日午前10時～午後4時。詳細はひらかた環境ネットワーク会議（☎847・2286、FAX 807・7873、✉jimkyou@hikata-kankyou.net）へお問い合わせを。

☎ 環境政策室（環境保全担当） ☎ 50・7102・6006、FAX 849・1206

大型ごみ持ち出しサポート 収集対象要件を緩和

高齢化率の高まりに伴いごみ出しが困難な世帯の大型ごみを屋内から持ち出して収集する大型ごみ持ち出しサポート収集の対象要件を緩和し、(5)を追加します。▼**対象** 世帯全員が次のいずれかで構成されている世帯(1)要介護1以上(2)身体障害者手帳1級または2級(3)療育手帳A(4)精神障害者保健福祉手帳1級(5)75歳以上と要支援1以上。

3、FAX 841・3716

一般ごみ収集の 時間帯が変わります

4月1日(木)から一般ごみ収集の時間帯が入れ替わります。なお、午前の収集地域で一部変更のない地域もあります。詳細は減量業務室へお問い合わせを。

☎ 減量業務室 ☎ 849・7969、FAX 848・1821

※収集曜日の変更はありません。コンテナボックスやロータリッドラムで収集しているマンションなど集合住宅は除きます。

☎ 減量業務室 ☎ 849・7969、FAX 848・1821

枚方市地球温暖化対策協議会 会員事業者になりませんか

同協議会は市内125の事業者と行政が連携・協力して温暖化対策に取り組むため、環境に関する情報共有・発信などさまざまな活動を行っています。興味がある事業者はぜひ加入を。無料。詳細は市ホームページ参照。

☎ 環境政策室（環境保全担当） ☎ 50・7102・6009、FAX 849・1206

子育て・教育

高齢者

健康・福祉

スポーツ

安心安心

税・保険

環境・まちづくり

産業・求人・就労

催しなど

その他

犬の登録と狂犬病予防注射

飼い犬は年1回の狂犬病予防注射と注射済票の装着が義務付けられています。令和3年度の狂犬病予防集合注射は新型コロナウイルス感染症拡大防止のため中止となりました。犬の飼い主は4月～6月に動物病院で接種を（注射料金は各病院で異なります。登録済の人は3月に送付した狂犬病予防注射の書類一式を持参して動物病院へ）。委託動物病院（左表）では新規登録の鑑札と注射済票を交付。委託動物病院以外で接種した場合は、動物病院発行

の注射済票を持参して保健所2階保健衛生課へ（手数料一匹550円）。

保健衛生課 ☎ 807・7624、
FAX 845・0685

猫の不妊手術費を一部補助

対象は市内に住居登録があり、市内で飼育、保護・捕獲した猫に、4月1日以降に市内の動物病院で不妊手術をした人（営利目的を除く）。補助額は1匹当たり上限3500円。▼申込
市内動物病院または保健所2階保健衛生課にある申込書と(1)～(4)の書類を持って6月1日から同課へ。(1)獣医師の

手術実施証明と手術費の領収書(2)猫の全身写真(3)通帳等振込先の口座番号が分かるもの(4)運転免許証等申請者の住所が分かるもの。郵送不可。先着900匹。

地域猫の手術費補助

事前に地域猫活動届出等の手続きが必要です。詳細は同課へお問い合わせを。

保健衛生課 ☎ 807・7624、
FAX 845・0685

里山の保全活動を補助

間伐や下草刈りなど、里山の保全活動に必要な費用の一部を助成します。対象は第二京阪道路以东の氷室・津田地域で里山保全活動を継続的に行うなどの要件を満たすボランティア団体・NPO団体。▼申込 4月1日～30日に申請書（市ホームページから取り出し可）を市役所別館3階農業振興課へ。詳細は申請書に添付の募集案内参照。

農業振興課 ☎ 841・1348、
FAX 841・1278

MYゴーヤで作ろう 緑のカーテン

サプリ村野でゴーヤ（1家族1本）を育てて、「緑のカーテン」を作りませんか。4月下旬～9月に育て方を指導（日頃の世話は事務局が実施）。実がなれば収穫可。無料。1回目は4月22日（木）午前10時30分～11時30分。以降

2週に1回程度。全10回。▼申込 受付中。電話（平日午前10時～午後4時）または電子メール・ファクス（住所・氏名・電話番号、講座名を明記）でひらかた環境ネットワーク会議（☎ 847・2286、FAX 807・7873、✉ jimukyoku@hirakata-kan.yonet）へ。先着16組。詳細は同団体へお問い合わせを。

環境政策室（環境保全担当） ☎ 50・7102・6006、FAX 849・1206

まちづくり

都市計画道路路京都守口線 事業認可説明会

府の都市計画道路路京都守口線の事業認可取得に伴う説明会。▼日時など

(1)5月9日（日）午前10時30分(2)10日（月）午後7時、牧野生涯学習市民センター。

▼申込 各開催日までにはがきまたはファクス・電子メール（住所・氏名・電話番号、参加希望日を明記）で府の方土木事務所地域支援・企画課企画グループ（〒573-0027大垣内町2-15-1、☎ 843・4623、✉ hira-akatadoboku-g01@sbox.pref.osaka.lg.jp）へ。4月23日必着。先着各100人。

土木政策課 ☎ 050・7102・6505、FAX 841・4605

水道料金の大口需要者 割引制度を導入します

4月から個別に設定する基準水量を超えて使用した水量に対して従量料金を50%割引します。対象は使用水量1月1000m³以上で次の要件を満たす事業者。▼**主な要件** (1)制度申込日の直近10年間に1月当たり2000m³以上の水道の使用実績が1回でもある(2)水道を1年以上継続して使用しているなど。制度や要件の詳細は市ホームページ参照。

④上下水道局お客さまセンター ☎ 48・4199、FAX 898・7760

不法屋外広告物追放 推進団体を募集

公共施設への違法な張り紙や立て看板などの不法屋外広告物をなくすため、地域で継続的に撤去活動を行うボランティアを募集(令和2年12月末現在13団体54人が登録)。対象は3人以上で活動できる人。詳細は環境政策室(環境保全担当)へお問い合わせを。

④環境政策室(環境保全担当) ☎ 50・7102・6006、FAX 849・1206

東部大阪都市計画の変更

3月5日に東部大阪都市計画「こみ焼却場を変更しました。市ホームページ

および市役所分館3階都市計画課で縦覧可。

④都市計画課 ☎ 841・1414、FAX 841・4607

自動車駐車場経営戦略を策定

市営自動車駐車場が将来にわたって安定的に事業を継続していくための中長期的な基本計画となる「枚方市自動車駐車場経営戦略」を策定しました。今後は経営戦略と利用実績の比較などの検証を行い、安定的な管理運営に努めていきます。詳細は市ホームページ参照。

④交通対策課 ☎ 050・7102・6530、FAX 841・4605

自転車駐車場定期券発売 5月分

先着順で発売。光善寺東・津田東・藤阪・村野は自動二輪車も利用可。▼**日時など** 4月20日(火)～5月3日(祝)午前6時～午後9時、各市営有料自転車駐車場(宮之阪、星丘、村野は午前7時～午後8時)。詳細は市ホームページ参照または(株)ダイソー(☎894・8061、FAX 894・8062)へお問い合わせを。

④交通対策課 ☎ 050・7102・6530、FAX 841・4605

水まわりの工事契約は慎重に

水まわりの工事契約は市指定の工事

産 業

求人募集は ハローワーク枚方の活用を

求人者マイページを開設すると24時間いつでも求人募集ができます。新規開設には事前登録後、ハローワーク窓口での手続きが必要。専門スタッフによる訪問求人相談もご利用を。詳細はハローワーク枚方(☎841・3363、31#)へお問い合わせまたはハローワークインターネットサービス(☐<https://www.hellowork.mhlw.go.jp/>)参照。

④商工振興課 ☎ 841・1381、FAX 841・1278

改正高年齢者雇用安定法が 施行されます

高年齢者等の雇用の安定等に関する法律の一部が改正され、4月1日から65歳までの雇用確保(義務)に加え70歳までの就業確保措置の実施が努力義務になります。対象事業主は(1)定年を65歳以上70歳未満に定めている(2)65歳までの継続雇用制度(70歳以上まで引き続き雇用する制度を除く)を導入している。詳細はハローワーク枚方(☎841・3363、31#)へお問い合わせを。

④商工振興課 ☎ 841・1381、FAX 841・1278

求 人

投票事務 会計年度任用職員登録

選挙当日の各投票所の選挙人名簿対照係や投票用紙交付係など(前日など2時間程度の投票所の設営、選挙当日の後片付け含む)。対象は18歳以上(高校生不可)で各投票所の投票事務に従事可能な人。登録期間は令和6年3月末まで。報酬は1万9700円程度。▼**申込** 随時受け付け。市役所別館5階選挙管理委員会事務局にある申込書・履歴書(いずれも市ホームページから取り出し可)を持って同事務局へ。提出時に適性検査(5分程度)あり。期日前投票の投票事務従事員の登録も募集中。詳細は同事務局へお問い合わせを。

④選挙管理委員会事務局 ☎ 841・1532、FAX 844・3479

子育て・教育

高齢者

健康・福祉

スポーツ

安心安心

税・保険

環境・まちづくり

産業・求人・就労

催しなど

その他

▼保育所等会計年度任用職員

職種名	勤務時間	報酬(注)
(1)保育士 保育士資格を有する人	平日午前8時45分～午後5時15分 午前8時から午後4時30分のシフト勤務あり 半日 平日午前9時～午後1時、1時～5時 いずれも行事等により土曜日勤務あり 勤務時間は要相談	時給 1179円
(2)看護師 看護師または准看護師免許を有する人	平日午前8時45分～午後5時15分 行事等により土曜日勤務あり	時給 1377円
(3)調理員 調理師免許を有する人	平日午前8時45分～午後4時45分	時給 1008円
(4)用務員 資格不要		
(5)保育補助 延長保育に従事(未経験可)・資格不要	週6日のうち週15時間程度 午前7時～午後7時の間で、朝夕の時間帯(午前7時～10時30分、午後3時30分～7時)を中心にシフト制により勤務	時給 1033円
(6)調理補助 資格不要	平日午前8時45分～午後4時45分 勤務時間は要相談	時給 972円

(注)金額は、在職期間等に応じ変更となる場合があります。
※市規定の範囲内で、年次有給休暇の付与、期末手当の支給あり(在職期間に応じ割り落としあり)。勤務時間等により社会保険に加入。

保育所等
会計年度任用職員登録

職種は左表の通り。登録期間は3年間。雇用期間は年度内の必要な期間(更新あり)で募集状況に応じて随時随所。勤務場所は(1)(2)(3)(6)各保育所またはひらかた子ども発達支援センター

(4)(5)各保育所。▼申込 随時受け付け。写真付きの履歴書を持って市役所別館5階公立保育幼稚園課へ。(1)保育士証の写し(2)看護師免許または准看護師免許の写し(3)調理師免許の写しを持参。
公立保育幼稚園課 ☎ 841・1473、FAX 841・4319

▼市立ひらかた病院正職員

職種名	採用予定人数	受験資格
(1)看護師	25人程度	昭和53年4月2日以降生まれの有資格者(資格取得見込み者も含む)
(2)臨床工学技士	1人程度	昭和61年4月2日以降生まれの有資格者

▼市立ひらかた病院会計年度任用職員

職種名	募集人数	受験資格
(3)看護師	3人程度	看護師免許を有する人
(4)夜勤専従看護師	2人程度	
(5)看護助手	3人程度	看護補助業務や介護業務に関心がある人
(6)視能訓練士	1人程度	視能訓練士免許を有する人
(7)臨床検査技士	2人程度	臨床検査技士免許を有する人
(8)臨床工学技士	各1人程度	臨床工学技士免許を有する人
(9)診療情報管理士		診療情報管理士の資格を有し、ワード・エクセルの操作が初級以上である人
(10)地域連携業務専門員		医療機関での勤務経験があり、ワード・エクセルの操作が初級以上である人
(11)薬品管理事務員		医療業務に興味があり、ワード・エクセルの操作が初級以上である人

市立ひらかた病院職員

職種は左表の通り。
◆正職員 (1)令和4年4月1日採用予定。年度途中に採用となる場合あり。(2)令和3年5月1日以降採用予定。
◆会計年度任用職員 勤務時間、報酬等の条件は職種によって異なります。雇用期間は令和4年3月31日まで(更新の場合あり)。免許・資格はいずれも採用日前日までに取得見込みである

こと。▼申込 (1)2月4月1日(3) (11)随時受け付け。所定の申込書、住所・氏名を書き84円切手を貼った返信用封筒を市立ひらかた病院総務課へ。郵送可(〒573-1013。簡易書留に限る)。詳細は募集要項参照。複数職種申し込み不可。
市立ひらかた病院総務課 ☎ 847・2821代、FAX 847・2825

新型コロナの影響で掲載イベントを中止・延期する可能性があります。イベント参加時はマスク着用など対策を。

▼幼稚園会計年度任用職員

職種名	勤務時間	報酬(注)
(1)保育指導員 幼稚園教諭免許または保育士資格を有する人	週6日のうち週15時間程度 ※午前7時～午後7時で、午前7時～10時、午後4時～7時を中心にシフト制	時給 1243円
(2)生活支援員 支援教育や介護関係の従事経験者または子育て経験者	午前7時～午後7時で1日4時間～6時間 ※土曜日勤務あり	時給 1033円
(3)特別加配支援員 幼稚園教諭免許または保育士資格を有する人	平日 午前9時～午後3時で1日4.5時間	時給 1243円
(4)フルタイム臨時講師 幼稚園教諭免許を有する人	午前8時30分～午後5時	月額 19万5910円
(5)看護師 看護師または准看護師免許を有する人	午前8時30分～午後5時 ※午前9時～午後2時を中心に勤務時間は要相談	時給 1500円
(6)保育補助員 資格不要	週6日のうち週15時間程度 ※午前7時～午後7時で、午前7時～10時、午後4時～7時を中心にシフト制	時給 1033円

(注)金額は、在職期間等に応じ変更となる場合があります。

※市規定の範囲内で、年次有給休暇の付与、期末手当の支給あり(在職期間に応じて割り落としあり)。学期間雇用など所得調整も可。勤務時間等により社会保険に加入。

幼稚園会計年度任用職員登録

職種は左表の通り。登録期間は3年間。雇用期間は年度内の必要な期間(更新あり)で募集状況に応じて随時随時受け付け。写真付きの履歴書を持って市役所別館5階公立保育幼稚園課へ。(1)(3)幼稚園教諭免許または保育士

証の写し(4)幼稚園教諭免許の写し(5)看護師または准看護師免許の写しを持参。

公立保育幼稚園課 ☎841・1473、FAX 841・4319

保健センター
会計年度任用職員登録

いずれも年齢要件なし。(1)保健師

統計調査員登録

各種統計に従事する統計調査員を募集。調査対象の世帯や事業所への調査説明や調査票配布、回収など。従事期間、報酬などは調査によって異なります。5月～6月実施の調査を依頼する場合があります。特に中部・東部の地域や駅前の繁華街を担当できる調査員を募集。▼申込 随時受け付け。事前に電話連絡の上、総務管理室(統計グループ)

乳幼児健診・健康相談などの保健指導業務。保健師免許を有する人。時給1673円(在職期間等に応じ変更となる場合あり)。(2)歯科衛生士 健康診査等での歯科保健指導等の業務。歯科衛生士免許を有する人。時給1121円(在職期間等に応じ変更となる場合あり)。(3)心理相談員 乳幼児健康診査や個別発達相談等の業務。公認心理師または臨床心理士の資格を有する人。時給1611円(在職期間等に応じ変更となる場合あり)。(4)保育士 乳幼児健診事後指導事業(親子教室)の保育業務。保育士免許を有する人。時給1179円(在職期間等に応じ変更となる場合あり)。(5)申込 事前に電話連絡の上、履歴書と免許証の写しを持って本人が同センターへ。申し込み時に面接あり。

清掃作業員登録

体力に自信のある人。登録期間は登録日(令和5年3月31日)。雇用期間は年度内の必要な期間。勤務は平日午前8時30分～午後4時30分(祝日勤務あり)。(6)申込 随時受け付け。事前に減量業務室へ電話の上、本人が申込書(市ホームページから取り出し可)を同室へ。登録審査(体力・筆記試験・面接)は後日実施。詳細は募集要項参照。

減量業務室 ☎849・5374、FAX 848・1821

就 労

雇用保険の各種届け出には
電子申請の活用を

自宅やオフィスからインターネットで24時間いつでも雇用保険に関する届け出ができます。詳細は厚生労働省ホームページ(右記コード)参照。

商工振興課 ☎841・1381、FAX 841・1278



子育て
教育

高齢者

健康・福祉

スポーツ

安心安心

税・保険

環境・まちづくり

産業・求人・就労

催しなど

その他

**就職活動には
求職者マイページが便利**

ハローワークインターネットサービスでは全国のハローワークで受け付けた求人情報がスマートフォンやパソコンで検索できます。求職者マイページを開くと、検索条件やお気に入り求人への保存、応募した求人や紹介状の確認、応募先とメッセージのやり取りなどができます。開設にはハローワークでの求職申し込み手続きとメールアドレスの登録が必要。詳細はハローワーク枚方（☎841・3363、41#）へお問い合わせまたはハローワークインターネットサービス（<https://www.hellowork.mhlw.go.jp/>）参照。

4月23日は「子ども読書の日」

ひらかた絵本まつり

市内各図書館・分室で期間中に来館した小学生～18歳の子どもに読書ノートをプレゼント。なくなり次第終了。▶**期間など** 4月23日(金)～5月12日(水)、各図書館・分室。無料。詳細は各図書館・分室にあるチラシ参照。

☎中央図書館 ☎050・7105・8121、FAX851・0962

本を借りてふせんをもらおう

4月23日(金)～5月12日(水)、楠葉・菅原・御殿山・津田図書館でスタンプカードを配布。子どもが図書館で本を借りてスタンプを8個貯めるとディズニーふせんをプレゼント（スタンプは1日4個まで）。

☎楠葉図書館 ☎050・7102・3113 FAX857・8030、菅原図書館 ☎050・7102・3115 FAX857・0463、御殿山図書館 ☎050・7102・3119 FAX840・2141、津田図書館 ☎050・7102・3123 FAX859・6200

FAX 841・1278

催しなど

蹠生生涯学習市民センター

☎050・7102・3133
FAX831・5337

**センター周辺をきれいに
サダクリーンデー**

同センターや図書館周辺を掃除。お茶の準備あり。▼**日時など** 4月15日(水)午後2時～3時。無料。▼**申込** 4月1日午前10時から同センターへ。電話可。先着15人。

基本から学ぶデッサン講座

線の引き方や形の捉え方を基礎から

学びます。講師は画家の辻真砂さんとアトリエ吉川主宰の吉川順子さん。▼

▼**日時など** 4月23日(金)午後6時30分～8時。参加費1500円。消しゴム・シャープペンシル(0・5mm)4本持

参。▼**申込** 4月2日午前10時から同センターへ。電話可。先着20人。

**みつろうエコラップを
知ろう・作ろう**

洗って繰り返し使うことができるエコラップを作ります。▼**日時など** 4月30日(金)午前10時30分(2)午後1時。参加費各1000円。▼**申込** 4月3日午前10時から同センターへ。電話可。先着各10人。

**顔から元気に
フェイシャルヨガ講座**

フェイシャルヨガ公認インストラクターが顔のヨガをレクチャー。第2弾。▼**日時など** 4月17日(土)午後2時30分～3時30分。参加費1000円。鏡持参。▼**申込** 4月1日午前10時から同センターへ。電話可。先着30人。

御殿山

生涯学習美術センター

☎050・7102・3135
☎847・8351

あなたの絵で扇子をつくろう

▼**日時など** 5月22日(土)午前10時～午後1時。京都の老舗扇子屋が京扇子に加工。

後4時(予備日20日(水)午後5時30分～8時)。両日またはどちらかのみの参加可。対象は中学生以上。参加費1600円。▼**申込** 4月10日午前10時から同センターへ。電話可。先着15人。

枚方公園青少年センター

☎050・7102・3145
FAX843・4699

子ども囲碁教室

追加募集。▼**日時など** 4月から1年間、毎週火曜午後3時30分～5時。対象は小・中学生。無料。▼**申込** 4月10日午前10時から同センターへ。11時から電話またはファクス(氏名・年齢・電話番号、教室名を明記)可。先着5人。

旧田中家 鑄物民俗資料館

☎050・7105・8097
FAX858・4665

**ちよこつと展
「願いよかなえ！」**

端午の節句ののぼりなど願いが託された民具を展示。▼**期間など** 4月24日(土)～7月11日(日)午前9時30分～5時(入館は午後4時30分まで)。無料。

◆**土間トーク** 学芸員と対話しながら展示を見学。▼**日時など** 5月22日(土)・7月4日(日)午後2時～2時20分。無料。当日直接会場へ。

今日のギャラリー

市民ギャラリー

◆4月9日(金)～14日(水)…枚方フォト19 同好会写真展 ◆16日(金)～21日(水)…佐々木律子の陶芸と油絵展、第39回写真クラブひよこ展 ◆23日(金)～28日(水)…第15回フォトライフ白眉写真展 ◆30日(金)～5月5日(祝)…第17回たまねぎの会絵画展、合同展山縣美恵子・絵筆の会

※開館時間は午前10時～午後6時(水曜は午後5時まで) 無料。

☎サンプラザ生涯学習市民センター
☎846・5557、☎843・8620

楠葉生涯学習市民センター

☎050・7102・3131
☎855・4971

キッズダンスチャレンジ

プロダンサーのレッスンを受けてステージで発表。講師はCHIRROさん。保護者観覧可。▼日時など 4月24日(土)午前10時30分(2)午後1時30分。対象は小学生(1)低学年(2)高学年。参加費各1000円。▼申込 4月3日午前10時から電話またはファクス(氏名・電話番号・ファクス番号、イベント名を明記)で同センターへ。先

着各15人。

ひらまなカレッジ 食べるこゝと人生100年時代を生きる

□から食べることの重要性を栄養・運動・□くうケアの側面から学びます。講師は(株)明治の食育担当者。▼日時など 4月19日(月)午前11時～午後0時30分。無料。▼申込 4月2日午前10時から電話で同センターへ。先着25人。

おはなしワールド

小学校低学年向けの本を映像などで紹介。楠葉図書館との共同イベント。▼日時など 5月8日(土)午後2時～3時。小学生以下保護者同伴。無料。▼申込 4月3日午前10時から電話またはファクス(氏名・電話番号・ファクス番号、参加人数、イベント名を明記)で同センターへ。先着50人。

枚方宿鍵屋資料館

☎843・5128

淀川浪漫紀行

デッキに上られるクルーズ船「ひまわり」で行く淀川の旅。語り部による淀川流域の解説も。見どころはパナマ運河形式の毛馬閘門通過体験。川からの景色を見ながら船内でお弁当。枚方くらわんか酒の販売あり。▼就航日 4月29日(祝)・30日(金)・5月2日(日)・3

折り紙教室

折り紙で子どもの日にちなんだりーすを作ります。端午の節句のお話も。▼日時など 4月25日(日)午前10時30分～正午。対象は小学生以下の子どもと保護者。参加費200円(保護者は入館料のみ)。ステイックのり・はさみ・サインペン持参。▼申込 4月2日午前9時から電話で同館へ。先着20組。



合同企画展

「田能村直入とその子弟」

幕末・明治時代活躍した文人画家の田能村直入とその子弟の作品を展示。天門美術館(山之北町)との合同展。▼期間など 4月7日(水)～5月10日(月)



鍵屋太兵衛商店

五六市に合せて主屋で枚方銘菓や枚方ゆかりの物産、鍵屋グッズ、くらわんこグッズなどを販売。1000円以上購入でオリジナル一筆箋プレゼント。▼日時など 4月11日(日)午前10時～午後4時。当日直接会場へ。先着各40人。

野外活動センター

☎858・0300
☎858・0048

星空観望会

望遠鏡で冬の星座を観望。▼日時など 4月18日(日)午後7時(2)8時10分。中学生以下保護者同伴。参加費各500円(就学前児無料)。曇天・雨天中止(開始の1時間前に決定)。▼申込 4月4日午前10時から電話で同センターへ。先着各25人。

子育て・教育

高齢者

健康・福祉

スポーツ

安安心心

税・保険

環境・まちづくり

産業・求人・就労

催しなど

その他

南部生涯学習市民センター

☎0500・7102・3143
☎8600・0501
〒573-0084香里ヶ丘1-1-2

太極拳講習会

簡化二十四式の習得。▼日時など
4月21日～6月30日(5月5日除く)
の毎週水曜午前10時～11時30分。全10
回。参加費3500円。▼申込 往復
はがきに住所・氏名・年齢・性別・電
話番号、講座名を書いて同センター
へ。4月14日必着。抽選で15人。

剣32式講習会

脚、腰、肩などの強化に。▼日時な
ど 4月21日～6月30日(5月5日除
く)の毎週水曜午後1時15分～2時45
分。全10回。参加費4000円。▼申
込 往復はがきに住所・氏名・年齢・
電話番号、講座名、簡化二十四式経験
の有無を書いて同センターへ。4月14
日必着。抽選で10人。

シニアの音楽
レクリエーション

懐かしい曲を歌ってリズムに合わせて
体を動かします。▼日時など 4月
15日(休)午前10時～11時。無料。▼申込
4月1日午前10時から電話またはフ
ァクス(町名・氏名・電話番号、イベ
ント名を明記)で同センターへ。先着

35人。

ユウカリ川柳道場

初心者歓迎。選者が講評・添削し秀
句を発表。「深い」・「マスク」をテー
マに各2句を持参。会場掲示の写真で
印象吟も。▼日時など 4月22日(休)午
後1時～5時。参加費400円。当日
直接会場へ。先着28人。

牧野生涯学習市民センター

☎0500・7102・3137
☎8511・2566

ハーバリウムペンを作ろう



春をイメージしたハ
ーバリウムペンを作り
ます。講師は同センタ
ースタッフ。▼日時な
ど 4月24日(土)午後
2時～2時45分(2)3時
～3時45分、牧野北分館。参加費各5
00円。▼申込 4月2日午前10時～
17日に電話で同センターへ。先着各5
人。

市民の森

☎8500・2274
☎8500・6233

このぼり展示

鏡伝池の上をこのぼりが泳ぎま
す。▼期間など 4月21日(水)～5月9

日(日)。無料。直接会場へ。

春の緑化フェア

花苗やバラ苗を販売。▼期間 4月
24日(土)～5月6日(休)午前9時30分～午
後4時30分。直接会場へ。

マッキーをすくえ!
としよかんでナゾときゲーム

参加用紙はカウンターで配布。▼期
間など 4月23日(金)～5月12日(水)(4

月26日(月)は休館、牧野図書館。無料。
直接会場へ。先着100人。

☎牧野図書館☎0500・7102・
3121、☎8555・1022

「身近にがんを考える」展

資料・パネル展示、パンフレットの
配布等。▼期間など 4月3日(土)～25
日(日)、楠葉図書館。無料。直接会場
へ。

☎楠葉図書館☎0500・7102・
3113、☎8577・8030

日本語・多文化共生教室「よみかき」で
日本語を勉強しませんか?

日本語が分からなくて困っている人なら誰でも自由に勉強
することができます。勉強のほかに季節ごとのお楽しみ会や
遠足などの楽しいイベントもたくさんあります。教室は枚方
市内の6カ所にあります。お金はいりません。くわしいことはそ
れぞれの教室に聞いてください。

☎050-7102-3131、☎855-4971

☎050-7102-3133、☎843-8620

☎050-7102-3133、☎831-5337

☎050-7102-3137、☎851-2566

☎050-7102-3139、☎859-6600

☎050-7102-3141、☎866-8820

※4月から牧野教室と津田教室の曜日が変わります。

☎教育政策課☎050・7105・8056、☎851・1711

新型コロナの影響で掲載イベントを中止・延期する可能性があります。イベント参加時はマスク着用など対策を。

イースターエッグを作ろう

卵型の発泡スチロールに着色し飾りつけ。▼日時など 4月10日(土)午後2時～3時、津田図書館。対象は3歳以上の子どもと保護者。無料。▼申込 4月1日午前9時から同図書館へ。電話可。先着5組。



津田図書館 ☎050・7102・3123、FAX 859・6200

初心者向けくずし字講座

くずし字で書かれた史料「神君伊賀越え」を専用の辞書を使って解読。▼日時など (1)牧野図書館 5月7日～28日(2)蹠跣図書館 6月4日～25日(いずれも毎週金曜午後2時～3時30分。各全4回。無料。▼申込 (1)4月5日(2)5月1日のいずれも午前10時から各図書館へ。10時30分から電話可。先着各10人。

☎牧野図書館 ☎050・7102・3121 FAX 855・1022、蹠跣図書館 ☎050・7102・3117 FAX 834・3901

枚方宿くらわんか五六市

雑貨やアクセサリー、陶器などの手作り・こだわり品のお店が集まります。淀川河川公園枚方地区で「枚方宿

みなと五六市」も同日開催。▼日時など 4月11日(日)午前10時～午後4時、枚方宿地区。詳細は枚方宿くらわんか五六市(☎080・1440・5611、<http://www.gorokuchi.net>)へお問い合わせ。

☎観光交流課 ☎841・1357、FAX 841・1278

機関紙作り講習会

「広報ひらかた」を製作する広報プロモーション課職員が紙面作りのノウハウを初歩からアドバイス。記念品あり。▼日時など 津田生涯学習市民センター 5月25日(火)、市民会館集会室 26日(水)・28日(金)のいずれも午前10時～11時45分。各日同内容。無料。▼申込 はがきまたは電子メール・ファクス・市ホームページのメールフォームに団体名・参加者全員の住所・氏名・電話番号、講習会名、第1・2希望日を書いて〒573-8666市広報プロモーション課へ。電話可。5月14日必着。抽選で各30人。

☎広報プロモーション課 ☎841・1258、FAX 846・5341、ouhou@city.hirakata.osaka.jp

やぐらマルシェ

手づくりおもちゃのワークショップやパン・お弁当を販売。ステージでダンスやコーラスも。▼日時など 4月3日(土)午前10時～午後3時、岡本町公

初心者のための小菊栽培講習会

自宅で菊を育て、育った菊は秋の菊フェスティバルで市役所周辺に展示。講師はみち・みどり室職員。小菊苗の提供あり。鉢・肥料等は各自負担。▼

園。小雨決行。詳細はひらかた子育て支援ネットワーク・みんなの里(☎845・6818)へお問い合わせ。☎観光交流課 ☎841・1357、FAX 841・1278

日時など 4月～10月の第3火曜午後2時～3時、サプリ村野。無料。▼申込 4月2日午前10時から電話またはファクス・往復はがき・電子メールに住所・氏名(ふりがな)・電話番号、講座名を書いてみち・みどり室(〒573-0023東田宮1-2-1)へ。連名申し込み可。4月9日必着。抽選で15人程度。☎みち・みどり室 ☎841・1435、FAX 841・3830、idor@city.hirakata.osaka.jp

自動車文庫 4月

4月から日程が変わります

火	杉山手14:20～15:10	13日、27日
	津田南15:40～16:20	
	ファミリーポートひらかた(カ)13:20～14:20	
水	松風荘14:00～14:40	6日、20日
	東中振15:10～16:10	
	東香里(カ)14:30～15:30	
	桜丘14:30～15:10	
	西池之宮15:40～16:20	
木	北山南14:20～15:00	14日、28日
	山田池15:30～16:10	
	釈尊寺(カ)14:30～15:30	
	北山北13:40～14:20	
金	車谷14:40～15:20	7日、21日
	招提大谷15:40～16:20	
	枚方公済病院(カ)14:30～15:50	
	春日小学校10:10～11:00	
	牧野北14:30～15:10	
	樋之上15:30～16:10	
土	市立ひらかた病院(カ)14:00～15:30	1日、15日
	すこやか広場きょうぶん(カ)10:30～11:30	
	星ヶ丘医療センター(カ)14:00～15:30	
日	川越小学校9:40～10:30	運休
	東香里小学校10:50～11:40	
	茄子作15:00～16:00	
日	長尾家具町10:00～11:00	8日、22日
	東山14:00～14:50	
	高野道15:10～16:10	

(カ)…カワセミ号

☎自動車文庫 ☎050・7105・8114、FAX 851・0962

子育て・教育

高齢者

健康・福祉

スポーツ

安全安心

税・保険

環境・まちづくり

産業・求人・就労

催しごと

その他

「はたちのつどい」のポスターや冊子を作りませんか

来年の成人祭の検討委員会委員を募集。対象は平成13年4月2日〜14年4月1日生まれ。▼申込 4月23日まで
に電話またはファクス・電子メール（住所・氏名・電話番号・ファクス番号または電子メールアドレス、「はたちのつどい検討委員応募」を明記）で輝きプラザきらら3階教育政策課へ。抽選で4人程度。

①教育政策課 ☎050・7105・8056、☎051・1711、✉kysoumu@city.hirakata.osaka.jp

ふれあいガーデン枚方入園者募集

募集農園は左表の通り。1世帯1区画（約20㎡）。年1万円（例外あり）。耕運は行いません。駐車場なし。▼期間など 5月1日〜来年4月10日。▼

農園名	募集区画
楠葉中町第2	3
船橋	2
招提北第1	2
招提北第2	3
招提南町	5
招提東町	3
招提東町第2	13
招提中町	11
招提中町第3	3
招提中町第4	14
田口	11
交北	3
出屋敷	15
藤阪南第1	2
藤阪南第2	1
藤阪南第3	3
藤阪南第4	6
藤阪南第6	3
藤阪南第7	8
津田北第2	6
春日	5
野村	12
養父元町	11
東藤田	3
合計	148

くらわんかフェスティバル参加団体募集

11月3日(祝)に総合文化艺术センター大ホールで開催する「くらわんかフェスティバル」で踊りませんか。ジャンル不問。参加費(1)一般(3人以上の団体)1万5000円(1曲5分、以降1分ごとに3000円増)(2)幼稚園、小・中学校、高校(10人以上の団体)5000円(1曲5分、以降1分ごと

申込 往復はがきに住所・氏名・電話番号、希望農園名を書いて〒573-1138 招提北町1-2260 JA北河内 営農指導課農園係へ(1世帯1枚)。現入園世帯は要相談。4月10日消印有効。結果ははがきでお知らせ。詳細は同営農指導課(☎836・7777、☎836・7000)へお問い合わせを。
①農業振興課 ☎841・1348、☎841・1278

長崎平和祈念式典取材する親子記者を募集

小学生と保護者が記者となり、8月9日(休)に長崎で開かれる平和祈念式典に参列して平和に取り組む人などを取材し、新聞を作ります。▼日時など 8月8日(祝)午後2時30分〜11日(水)午前(3泊4日)。対象は4年生以上の小学生1人と保護者1人。長崎市への往復交通費・宿泊費・滞在中の取材補助経費(1組1万円)を支給。▼申込 申込書(日本非核宣言自治体協議会ホームページから取り出し可)を電子メールで同協議会(✉info@nucreejapan.com)へ。郵送(〒852-8117 長崎市平野町7-8長崎市平和推進課内)可。5月7日必着。抽選で9組。詳細は同協議会(☎095・844・9923、☎095・846・5170、☎http://www.nucreejapan.com)へお問い合わせまたは市ホームページ参照。

に1000円増)。▼申込 往復はがきに住所・氏名・代表者氏名・電話番号、参加団体名、構成人数(市内外の内訳も)、曲名・ジャンルを書いて〒573-0022宮之阪3-2-12くらわんかフェスティバル実行委員・美櫻(みおこ)さんへ。4月28日必着。抽選で(1)20団体(2)15団体。詳細は同実行委員会(☎835・1532、☎860・7079)へお問い合わせを。
①観光交流課 ☎841・1357、☎841・1278

のりものあつまれ! はたらくるま

防災をテーマに車が集まります。▼日時など 5月9日(日)午前10時・10時45分・11時30分・午後1時・1時45分・2時30分、淀川河川公園枚方地区。無料。▼申込 4月7日午前10時から同公園ホームページのメールフォーム(☎https://www.yodogawa-park.go.jp/)を受け付け。先着各100人。詳細は同公園(☎06・6994・40006、☎06・69994・0095)へお問い合わせを。
①観光交流課 ☎841・1357、☎841・1278

戦争遺跡 妙見山煙突見学会

旧陸軍施設の香里製造所で火薬乾燥に使われた妙見山の煙突を見学。五常校区コミュニティ協議会と協働。▼日時など 4月3日(土)午前11時〜午後3時(説明会は正午・午後1時・2時から)、妙見山配水池(香里ヶ丘80)。無料。雨天決行。駐車場なし。ペット同伴不可。当日直接会場へ。
①人権政策室 ☎841・1259、☎841・1700

成人祭の延期に伴う 衣装等キャンセル料を補助

成人祭「はたちのつどい」の開催延期に伴う衣装レンタルや着付け・ヘアメイクの技術料にかかるキャンセル料を補助。補助金額は負担したキャンセル料の2分の1の額で上限6万円。詳細は市ホームページ参照。

☎「はたちのつどい」相談窓口（教育政策課内） ☎050・7105・8056、☎851・1711、✉sounmu@city.hirakata.osaka.jp

お待ちしていますワン

4月25日(日)午後2時～3時（各30分程度）にひらかた観光大使のくらわんこがひらかた観光ステーションの店長をします。詳細はひらかた観光ステーション（☎843・4125、☎841・7488）へお問い合わせを。
☎枚方文化観光協会 ☎804・0033、☎804・0022

まちづくり井戸端会議

3大ルールは(1)自由参加(2)批判しない(3)テーマを決めない。オンライン開催の場合あり。▼日時など 4月20日(火)午後6時30分～8時。サプリ村野。無料。当日直接会場へ。

☎ひらかた市民活動支援センター ☎805・3537、☎805・3532

囲碁将棋大会「特別講演会」

(1)囲碁の部 囲碁上達法をテーマに小田浩光八段が講演。(2)将棋の部 将棋界の昔と今をテーマに長沼洋八段が講演。▼日時など (1)6月12日(土)午前10時～11時30分(2)午後2時～3時30分、総合文化芸術センター別館。オンライン参加可。対象は北河内地域在住・在勤の人。無料。▼申込 往復はがきに住所・氏名(ふりがな)・年齢・電話番号、希望の部(将棋または囲碁)、参加方法(会場またはオンライン配信)、オンライン配信の希望者はメールアドレスを書いて〒573-0027大垣内町2-7-16北ビル4階北河内地域労働者福祉協議会へ。4月23日必着。抽選で会場各40人、オンライン配信各80人。詳細は同協議会(☎861・6060、☎861・6061)へお問い合わせを。

☎市民活動課 ☎841・1273、☎841・5133

光善寺ウォーク

枚方観光ボランティアガイドと市内を散策。中級者向け。お土産あり。▼日時など 5月13日(木)午前9時50分～正午、光善寺駅改札前集合。小雨決行・荒天中止。参加費500円。▼申込 4月12日午前10時から電話で枚方文化観光協会へ。先着30人。

☎枚方文化観光協会 ☎804・0033、☎804・0022

33、☎804・0022
葉まで食べられる新たなまねぎ
試食モニター募集

対象は感想や料理写真、レシピの提供ができて4月12日(月)にタマネギ(約1kg)の受け取りが可能な人。直販所で販売あり。▼申込 はがきに住所・氏名・電話番号・料理案を書いて〒573-0666市農業振興課へ。4月7日必着。当選者へ後日連絡。抽選で10人程度。

☎農業振興課 ☎841・1348、☎841・1278

わたしたちのまちの電車・ バスの写真 入賞作品を展示

観覧には公共交通機関のご利用を。▼期間など 3月下旬～4月中旬、市駅歩道橋パシオン情熱BRIDGE。無料。



☎土木政策課 ☎050・7102・6505、☎841・4605

ウィル・フェスタ2021 イベント参加募集

日頃の活動を発表しませんか。▼日時など 9月11日(土)午前10時～午後7時、総合文化芸術センター別館。対象は市内で男女共同参画社会の実現を目指して活動をしているグループや個人。

人。▼申込 4月16日までに男女共生フロア・ウィルにある実施要領を読んで、所定の申込書をウィルへ。後日、審査結果を通知。

☎人権政策室 ☎843・5636、☎843・5637

農業ふれあいツアー

地元農家が丹精こめて育てた野菜を収穫。収穫した野菜は買い取り。日程などは左表の通り。軍手・スコップ・エコバック(1)はナイフも持参。▼申込 4月5日から電話で農業振興課へ。☎農業振興課 ☎841・1348、☎841・1278

▼農業ふれあいツアー

日程	収穫作物 (開催・集合場所)	定員(先着)
(1) 4月24日(土)	キャベツ(東田宮2・枚方高校正門前)	80人
(2) 5月4日(祝)	タマネギ(杉2・杉老人集会所前)	150人
(3) 5月5日(祝)	タマネギ(春日東町1・竹内クリニック駐車場)	50人
(4) 5月15日(土)	タマネギ(渚西3・渚西集会所前)	80人

※いずれも午前9時50分集合。小雨決行、大雨翌日順延。(2)(3)少数駐車可。

子育て・
教育

高齢者

健康・福祉

スポーツ

安全安心

税・保険

環境・
まちづくり

産業・求人・
就労

催しごと

その他

朝鮮語教室

発音や簡単な日常会話など朝鮮語の学習を通じて朝鮮半島の文化を学びます。受講生を追加募集。▼日時など

5月14日～来年3月18日の毎週金曜日午後7時～9時、サンプラザ生涯学習市民センター。全40回。テキスト代2500円程度。▼申込 往復はがきに住所・氏名(ふりがな)・年齢・電話番号、市内在住でない場合は学校名か勤務先、受講歴の有無(ありの場合はクラス名と受講年も)、受講動機を書いて同センター(〒573-0032 岡東町12-3-508)へ。4月13日消印有効。選考で20人程度(初めての人の優先)。結果は5月1日までに返送。

◎教育政策課 ☎050・71105・8056、☎851・1711

◀ **その他**

戦没者の慰霊巡拝

対象は慰霊巡拝を行う戦域での戦没者の遺族(再婚した者を除く配偶者・父母・子・兄弟姉妹・孫・甥・姪・参加遺族の配偶者)など。巡拝地域はカザフスタン共和国、イルクーツク州・ブリヤート共和国、ハバロフスク地方・ユダヤ自治州、インドネシア、中国東北地方、東部ニューギニア、北ボルネオ、ビスマーク諸島、トラック諸

島、ミャンマー、フィリピン、硫黄島。▼期間など 8月下旬～来年3月中旬に地域ごとに2日間～12日間。▼申込 健康福祉総務課にある申込書、健康質問票と(1)死亡公報の写し等(2)死亡者と遺族の関係が分かる戸籍謄本の写し等を持って、地域ごとの申込締切日までに同課へ。募集予定は地域ごとに全国で10人～100人。参加者は年齢や健康状態、過去の参加状況などにより厚生労働省で決定。費用の一部補助あり。詳細は同課へお問い合わせ。

◎健康福祉総務課 ☎841・1319、☎841・2470

**LGBT
コミュニティスペース**

LGBTをはじめとする性的マイノリティの人が気軽に集まり交流できる場。▼日時など 4月20日(火)午後6時。対象は性的マイノリティ当事者と支援者。無料。詳細は人権政策室男女共同参画担当へお問い合わせ。

◎人権政策室 ☎050・71102・3239、☎843・5637

**消費者学習・啓発事業の
企画・運営団体を募集**

市民の消費生活や食の安全・環境など暮らしの問題について学習・啓発する事業を企画提案・運営できる団体を募集。対象は市内で活動する消費者団

体等。事業提案等を審査の上、4月末までに委託業務を決定。事業実施期間は5月～来年3月末で、10万円を限度に必要な直接経費を助成。▼申込 4月1日～9日に申込書(市ホームページから取り出し可)と必要書類をサンプラザ3号館2階消費生活センターへ。詳細は同センターへお問い合わせ。

◎消費生活センター ☎844・2433

**青少年相談
第3月曜の時間が変更**

ひきこもり、進路、いじめ、家族関係など青少年のさまざまな悩みについて専門の相談員と一緒に考えます。要予約。電話相談可。▼日時など 毎月第1月曜午後5時～7時50分、第3月曜午後4時～7時50分、枚方公園青少年センター。対象はおおむね26歳までの青少年およびその家族など。無料。1人1回50分程度。▼申込 受付中。午前9時～午後5時に電話で同センターへ。

◎枚方公園青少年センター ☎050・71102・3145、☎843・4699

国民生活基礎調査にご協力を

4月から、世帯状況の調査のため、厚生労働省が無作為抽出した約200の対象世帯を調査員が訪問します。ご

▼市施設の指定管理者を決定

施設名	指定管理者	問い合わせ先
(1)枚方市総合文化芸術センター	アートシティひらかた共同事業体 (代表団体) サントリーパブリシティサービス株式会社 (構成団体) 京阪ビルテクノサービス株式会社・株式会社大阪共立	文化生涯学習課 ☎841・1409 ☎841・1278
(2)枚方市立総合福祉会館(ラポールひらかた)	HUG 共同事業体 (代表団体) 社会福祉法人枚方市社会福祉協議会 (構成団体) マックススポーツ株式会社・京阪ビルテクノサービス株式会社	健康福祉総務課 ☎841・1319 ☎841・2470
(3)枚方市自動車駐車場(岡東町自動車駐車場)	ミディ総合管理株式会社	交通対策課 ☎050・7102・6530 ☎841・4605

※期間は(1)令和7年3月31日(2)8年3月31日(3)4年3月31日まで。

協力をお願いします。

◎保健医療課 ☎807・7623、☎845・0685

市施設の指定管理者を決定

4月から市施設を管理・運営する指定管理者は左表の通り。

◎行革推進課 ☎841・1228、☎841・3039

電話予約で待たずに
専門相談

利便性向上のため、4月から法律相談に加えて、登記や遺言書作成および成年後見の専門相談も電話で予約・相談できます。予約は相談当日の午前9時から電話（専用 ☎861・2006）で先着受け付け。相談は予約優先。

問 広聴相談課 ☎841・1559、
846・8861
FAX

メセナひらかたでの多重債務
・労働問題相談は3月で終了

今後、金銭貸借の相談は広聴相談課内市民相談コーナーのご利用を。電話相談（専用 ☎861・2006）可。

問 市民活動課 ☎841・1273、
841・5133
FAX

マイナンバーカード申請窓口
サンプラザ1号館へ一時移設

3月25日～5月末、混雑緩和のためマイナンバーカード申請窓口を本館1階ロビーからサンプラザ1号館6階研修室へ一時移設します。交付窓口はこれまで通り本館3階。詳細は市ホームページ参照または市民室へお問い合わせを。

問 市民室 ☎841・1309、
841・3039
FAX

子育て・教育

高齢者

健康・福祉

スポーツ

安全安心

税・保険

環境・まちづくり

産業・求人・就労

催しごと

その他

そうだったのか！

感染対策 ABC

A 消毒

漂白剤を薄めた消毒液
作り置きしない

水で薄めた塩素系漂白剤（次亜塩素酸ナトリウム）は、モノの消毒に有効ですが、時間とともに効果がなくなるので必ず使うたびに薄めて作りましょう。

※塩素系漂白剤は、目や肌に影響があり、取り扱いには十分注意が必要です。

(1)窓やドアを開け換気扇をONにするなど十分に換気する。



(2)作業中はマスク、ゴム手袋を着用（あれば眼鏡やゴーグルで目を守る）。



(3)消毒のたびに塩素系漂白剤を水で0.05%に薄めた消毒液を作る。



(4)ペーパータオルに消毒液を含ませ手指がよく触れる場所（ドアノブ、手すり、スイッチ、蛇口）やテーブルなどを拭き、その後水拭きする。一度ふき取ったペーパータオルで別の部分は拭かない。



新型コロナウイルス

市内でも高齢者施設などで集団感染（クラスター）が多数発生しています。感染対策の基本である(1)身体的距離の確保(2)マスク着用(3)手洗いを徹底し、人が集まる場所や場面の対策では次の点に注意しましょう。

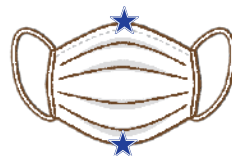
問 保健衛生課 ☎807・7624、FAX845・0685

B マスク

正しい使い方
いま一度確認

マスクの中でも不織布マスクは最も飛沫量を抑えることができます。フェイスシールドは目の保護を目的とし、自分の飛沫を外に出してしまうため、マスクを併用しましょう。

ファイヤーを
鼻の形に合わせる



顎を完全に覆う

中のフィルターを触らない



着用するときは鼻まで
しっかり覆いましょう

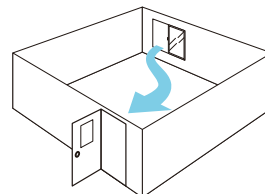
※2重マスクの効果は立証されていません（呼吸がしにくくなる）。

※マウスシールドは感染予防にはなりません。

C 換気

部屋の対角線上に
風が通ると効果大

部屋の窓や扉を2カ所開けると空気の通り道ができて効率的です。対角線上ならさらに効果大。回数は多い方が望ましく、1時間に10分間の換気を1回行うより、5分間の換気を2回行う方がお勧めです。



短 信 コ ー ナ ー

市民サークルの
催しや
会員募集など

5月号からの掲載には令和3年度の登録が必要です。市役所別館3階広報プロモーション課または市ホームページにある申請書と、会則・直近1年間の収支報告書を同課へ。登録や原稿提出は郵送、メールまたはファクスをご利用ください。詳細はお問い合わせを。

☎広報プロモーション課

☎841-1258、☎846-5341

✉kouhou@city.hirakata.osaka.jp

◆◆◆◆◆ 催 し ◆◆◆◆◆

●なべさんのハーモニカ(懐かしの昭和歌謡曲) 4月19日14時、楠葉(生涯)。無料。定員20人。渡辺☎・☎0774-86-4830

●萬福寺萬寿院茶会 どなたでも参加できます。4月4日9時～15時、萬寿院(宇治市)。千円。直接会場へ。鈴木☎090-6556-3979

◆◆◆◆◆ 会員募集 ◆◆◆◆◆

●生オケ愛好会 プロバンド演奏で歌いませんか。カラオケ大好き人間可。月1回ライブ、年千円。アスケ☎090-9615-7535、☎847-1095

●ラ・ナトゥーラ コーラス。美空ひばり等。月3回水曜10時～12時、菅原(生涯)。入会500円。月3500円。佐加☎090-3868-2476

●童謡で元気アップ ピアノ伴奏で歌い皆で笑って健康増進。月2回水曜13時～14時、津田(生涯)。月1500円。小澤☎090-7103-4793

●枚方懐メロボランティア コロナ禍明け老人施設慰問に向け歌唱練習会。月4回。見学可。入会千円、月500円。土川☎080-5301-4957

●枚方詩吟研究会 詩吟を始めませんか。初心者歓迎。見学可。毎週土曜13時、楠葉(生涯)。月千円。永田☎090-9053-1543

●ギターサークル枚方 演奏仲間募集。3パート合奏練習、訪問演奏。毎週水曜18時15分、蹉跎(生涯)。月千円。安澤

☎080-4828-0083

●大正琴・鈴の音 無料体験中。講師と楽しく弾きましょう。第1・3火曜午前、菅原(生涯)。月3千円。坂部☎090-9114-8450

●らくらくピアノ 初心者歓迎。キーボードで皆さんと楽しく。第2・4火曜午後、津田(生涯)。月2千円。前田☎090-6371-4523

●ハンドベル・ベルアンダンテ 月3回木曜、菅原(生涯)。入会2千円、月3千円。尾山☎090-3920-5525

●菅原元気体操 女性のみ。コロナに負けない体力免疫力をつけよう。毎週木曜15時、菅原(生涯)。入会千円、月2千円。吉田☎090-5366-3644

●直心影流薙刀術 左右対称のしなやかな身体の動きが身に付きます。毎週火曜13時～15時、総合体育館。月2千円。井上☎855-6583

●自彊術道場 前半はツボ・関節運動、反射体療法。後半は31動。HP有。第3金曜15時15分、南部(生涯)。1回300円。西野☎844-2624

●ヨガピラティス 毎週土曜10時、牧野(生涯)。月3500円。小田☎090-5852-3871

●ヨーガ 毎日10分で健康と若さを。初心者歓迎。月3回火曜13時、サンブラザ(生涯)。入会2千円、月3千円。佐保☎854-3087

●シェイプ体操 運動不足の方。全身軽運動とヨガを楽しく。毎週土曜18時45分、菅原(生涯)。入会千円、月2千円。吉田☎090-5366-3644

●きらり英会話 米国人と。第1・3・5月曜10時・11時、メセナ。入会2千円、月2500円。体験千円。小杉☎831-5556

●Gagで英会話 アメリカ人講師。NHKのラジオの教材を使用。第1・3木曜18時、楠葉(生涯)。1回千円。渡辺☎090-8531-4648

●ハッピーマジック 本格奇術の基本技から演技演出までやさしく。第2・4金曜13時、市民会館。3カ月3千円。辻本☎858-4370

●前結び着付研究会 前で楽に帯が結べます。毎週火曜10時、楠葉(生涯)。水曜

13時30分、メセナ。1回500円。

高島☎080-2525-8281

●着付きらら 基礎からお稽古。見学、体験歓迎。月2回金曜13時、楠葉野会館他。入会3千円、月3200円。増田☎090-8538-7147

●枚方写真クラブ 初心者歓迎。見学OK。毎月撮影会、第3日曜例会勉強会、岡会館。入会2千円、月1500円。平須賀☎840-0735

●シロップ 保育付き料理サークル。第3木曜9時30分～12時30分、南部(生涯)。入会500円、月2千円。林☎090-2283-7625

●きもの・いろは 和服を着てみませんか。月2回月・木・金・土曜、午前・午後、メセナ・楠葉(生涯)。1回千円。室田☎805-5118

●枚方暮友会 楽しく囲碁をしましょう。毎週金曜9時～17時、総合福祉センター。送迎バスあり。月500円。森實☎090-3494-1441

●香里ヶ丘パソコンサークル 初心者パソコン、スマホ学習会。月3回月曜他、南部(生涯)他。入会・月各3千円。太田☎840-0080

●熟年パソコンサークル 高齢者、初心者向け学習会。月3回。南部、蹉跎、サンブラザ、牧野(生涯)。入会千円、月3千円。富田☎813-3384

●楽しいお父さんの料理 気軽に始めませんか。60代後半中心。第3火曜10時、津田(生涯)。半年1万円。神取☎866-2591

●北河内交流会 わが子の不登校・ひきこもりを一緒に語りましょう。4月18日13時～17時、蹉跎(生涯)。1回500円。古庄☎859-7756

●枚方山草会 山野草の普及、知識の向上、自生地の見学等。不定期。枚方市民の森。入会2千円、年5千円。森☎080-5362-4649

●悠々の会 シニア世代が景勝地や自然道を歩き、愉しく話して親睦を図る。第1・3水曜。入会千円、年2千円。増田☎840-0906

●百歳市民大学 歴史、文化教養、健康福祉学部あり。入会千円、1回500円。楽寿荘他。大谷☎090-3272-7324

市内大学情報

■看護師リカレントスクール受講生募集 現在離職中で現場復帰を目指す看護師が対象。受講期間は6月2日から2カ月間。週2日10時20分～15時10分。在宅実習・演習有。無料。定員10人。4月12日から受付。詳細は関西医科大学リカレントスクールホームページ参照。☎同大看護キャリア開発センター☎804-0101

国・府などからのお知らせ

■労働基準監督官採用試験 第1次試験は6月6日。受験資格は平成3年4月2日～12年4月1日生まれの人または平成12年4月2日以降生まれで大卒の人(見込み含む)。3月26日～4月7日に人事院ホームページで申

し込み。☎大阪労働局総務部総務課☎06-6949-6482

■不動産無料相談会 不動産でお困りの方に無料で相談。4月16日(金)午前10時～11時30分、市民会館。事前予約優先。☎(公社)全日本不動産協会大阪東支部☎06-4250-9191、☎06-4250-9192

■(1)世界自閉症啓発デー in Osaka 2021 4月8日14時～16時30分、オンライン開催。4月2日までに要申し込み。(2)「世界自閉症啓発デー」ライトアップ 府咲洲庁舎や天保山大観覧車、万博記念公園太陽の塔などをシンボルカラーのブルーにライトアップ。4月2日18時30分頃～3日0時(施設により終了時刻に違いあり)。

☎府民お問合せセンター☎06-6910-8001、☎06-6910-8005

■府点訳・朗読奉仕員中級講座 5月27日～11月25日の毎週木曜、大阪

府立福祉情報コミュニケーションセンター。(1)点訳奉仕員養成講座 13時30分～15時30分。(2)朗読奉仕員 10時～12時。各全24回。テキスト代実費。4月1日から福祉事務所障害福祉担当窓口で配布する受講申込書を郵送またはファクスで☎537-0025(一財)府視覚障害者福祉協会へ。府ホームページからも申込可。4月30日必着。選考試験あり。☎同協会☎06-6772-0024、☎06-6772-0042

■府要約筆記者養成講座 6月19日～12月4日、大阪府立福祉情報コミュニケーションセンター。全21回。テキスト代実費。府ホームページまたは福祉事務所(障害福祉担当)にある受講申込書を郵送でNPO法人大阪府中途失聴・難聴者協会へ。5月10日消印有効。選考試験あり。☎府民お問合せセンター☎06-6910-8001

枚方を応援します!

ゆかりの著名人14組が就任

市PR大使

市は、枚方ゆかりの著名人14組に「枚方市PR大使」を委嘱しました。出演メディアやSNS、それぞれの特技等を活かし、枚方の魅力を全国にPRしていきます。任期は令和3年4月1日～令和5年3月31日。
 ☎広報プロモーション課 ☎841・1258、☎846・5341



フォークデュオ
TANEBI



枚方出身の上田和寛さん(左)と杉山勝彦さんのフォークデュオ。市テーマソング「この街が好き」をプロデュース。



サッカーチーム
FCティアモ枚方



枚方からJリーグ参入を目指す社会人サッカーチーム。今シーズンからアマチュア最高峰リーグのJFLに勇猛果敢に挑む。



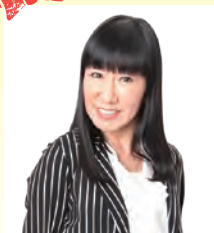
樟葉宮表参道商店会
みっけちゃん



パリや台湾など、世界を舞台に活躍する樟葉宮表参道商店会のキャラクター。バレエやダンスで見る人を笑顔にする。



市制施行70周年を迎える平成29年から引き続き11組が就任。
俳優やアーティスト、スポーツ選手など、様々なジャンルの著名人が愛する枚方を応援します。



ハイヒール・リンゴさん
漫才師



たけうちひろさん
切り絵作家



アンダーグラフ
ミュージシャン



パナソニックパンサーズ(2020-21シーズン)
バレーボールチーム



辰巳琢郎さん
俳優



川崎麻世さん
俳優



森脇健児さん
タレント



佐藤康光さん
棋士



新井場徹さん
元Jリーガー



足立真梨子さん
元トリアスロン選手



辰巳満次郎さん
能楽師



「満開の桜と京阪電車」

今月号の表紙写真は、招提中町在住の船田大樹さん(29歳)が令和2年4月に西船橋で撮影。「定刻通りに走る電車と、桜の不変の美しさに想いをはせながら撮りました。コロナ禍で世の中が変わりつつある最中でも、確かに変わらないモノがあるのだと思える、そんな日常の風景でした」。



枚方の魅力を再発見できる風景写真を大募集。街中もOK。▶応募 電子メールに住所・氏名(ペンネーム希望の場合はペンネームも)・年齢・電話番号・電子メールアドレス、写真の説明を書いて写真データを添付し広報プロモーション課(☎kouhou@city.hirakata.osaka.jp)へ。
 ※応募作品は市公式のフェイスブックやInstagramで公開します。

※今号の市民登場は休みます

まちの話題

話題のニュースやイベントなどを紹介！

迅速な人命救助の備えよし！

枚方消防署高度救助隊が実地訓練



3月1日、岡東町にある京阪電気鉄道株式会社の解体予定の建物で枚方消防署高度救助隊5人が訓練を行いました。地震で倒壊した建物のがれきの下に人が取り残された想定の下、ドリルで床に穴を開け「すぐ助けに行きます」と呼び掛け。ロープで引き揚げ、無事救出しました。藤後福太郎隊長は「思ったよりも時間がかかり悔しい。この経験を糧に常に次の動きに備えることで、もっと確実・迅速に人命を救いたい」と熱く語りました。

黒豹スパイクに「大感激！」

ふるさと寄附返礼品でレシーブ体験



▶清水選手のスパイク！

3月6日と7日、枚方を本拠地とする男子バレーボールチーム・パナソニックパンサーズのスパイクレシーブ体験会に11人が参加しました。ふるさと寄附の体験型返礼品としての開催で、今年で2回目。参加者は「ボールの跡が残るぐらい本気で！」「3割ぐらいの力で」などとオーダー。日本を代表するアタッカー清水邦広選手のスパイクを受けた森永淳美さん(30歳)は「動画を見て練習しましたが、想像以上の衝撃！」と大感激でした。



コロナの先はみんな笑顔に

平和祈りキャンドル5000個点灯



3月6日、平和への祈りと東日本大震災犠牲者への哀悼、コロナ禍収束の願いを込めた平和の燈火(あかり)がニッパーク岡東中央で開かれました。昨年は中止となったものの、今年は入場者の検温を実施するなど感染対策を徹底。小学生が描いたメッセージキャンドルなど約5000個が灯され、緊急事態宣言解除後で久しぶりの外出を喜ぶ家族連れなどを優しい灯りが包み込みました。樟葉西小4年生の山田有桜さんは「コロナが収まってみんな笑顔になりますように」と笑顔でした。

夢込めた一筆で日本一

書き初め展覧会で関西創価小がW受賞

関西創価小学校6年生の山田美和さんが、2月に開かれた全国書き初め展覧会で最高位の文部科学大臣賞を受賞しました。山田さんは「今年こそ日本一を取るぞという夢を込めて書きました」と喜びを語りました。同校からは山田さんを含め4人が入賞し、団体の部でも全国優勝という快挙を成し遂げました。市は功績を称え、山田さんと同校に対し3月10日、それぞれに市民文化賞を贈呈しました。



↓ほかの話題はこちらでチェック！

市公式フェイスブック
「マイカタちゃいます、ひらかたです。」

市公式ツイッター
「こちら、枚方市です！」

市公式インスタグラム
「i_am_in_hirakata」

市公式LINE
「枚方市」

よみがえれ！私たちのムクノキ

枚方上之町の天然記念物を手当て



府の天然記念物に指定される枚方上之町のムクノキの生育状態を回復させる処置が2月中旬に行われました。樹齢約600年と推定される高さ21mの巨木は近年の台風などで損傷が激しく、樹木医による監督のもと造園業者が枯れ枝の伐採や、幹の割れ目に雨水の侵入を防ぐ繊維強化プラスチックを流し込む作業などを行いました。近くに住む田中尚子さん（82歳）は「ムクノキは地域のシンボル。元気になってほしい」と話しました。市は令和4年12月まで土壤改良などの作業を続けます。

府の天然記念物に指定される枚方上之町のムクノキの生育状態を回復させる処置が2月中旬に行われました。樹齢約600年と推定される高さ21mの巨木は近年の台風などで損傷が激しく、樹木医による監督のもと造園業者が枯れ枝の伐採や、幹の割れ目に雨水の侵入を防ぐ繊維強化プラスチックを流し込む作業などを行いました。近くに住む田中尚子さん（82歳）は「ムクノキは地域のシンボル。元気になってほしい」と話しました。市は令和4年12月まで土壤改良などの作業を続けます。

FCティアモに市民スポーツ賞

初のJFL昇格を称え



3月3日、市はFCティアモ枚方に市民スポーツ賞を授与しました。昨年の全国地域サッカーチャンピオンズリーグを制し、全国17チームがJリーグ参入を競うアマチュア最高峰リーグJFLに初めて昇格した功績を称えるもの。村島孝史代表は「コロナ禍の中、支えてくれた皆さんのおかげ。新たな舞台でも勇猛果敢に挑みます」と決意表明しました。市は同チームに市PR大使を委嘱（詳細45ページ）。全32試合で枚方を全国に猛アピールします。

▶成人式。出身中学校の前で（平成30年）。



▲幼い頃、家族でよく遊んだひらかたパーク。この乗り物が1番のお気に入り、狙いを定めて乗っていました（平成11年）。

Tサイトは大好きな癒し空間

枚方で生まれ育ち、昨年上京しました。東京での忙しい毎日の中、ピアノ教室や通学で揺られていた京阪電車がとても懐かしいです。高校生の頃、久しぶりにひらかたパークへ。そしたらイルミネーションのクオリティの高さにびっくり！思わずSNSで地元自慢しました（笑）。平成28年に駅前にできたTサイトは、一息つける場所として私の支えになりました。テレビのお仕事でプレッシャーや緊張を感じた後は、お店のソファに座ってゆったりと心を解放。大好きな癒し空間です。東京で働き出してからは「地元が枚方でよかった！」と改めて強く思います。

枚方思い出の1コマ 家族

ひらかたかぞく

枚方ゆかりの著名人の皆さんが秘蔵の写真とともに思い出を語ります。

第37回 すぎうら 杉浦みずきさん



アナウンサー。TBS「サンデーモーニング」にサブキャスターとして出演中。特技は4歳に始めたピアノで、フジテレビ「芸能界特技王決定戦TEPPEN2017」ではDREAMS COME TRUEの「何度でも」を演奏し優勝した。自身のYouTubeチャンネルでJポップなどのカバー演奏を公開し人気を集める。

編集後記



特集掲載のため毎年議場で写真を撮影していますが、市長の写真も今年はコロナ対策の飛沫感染防止シートに覆われた

ものに。ワクチン接種の準備も進み、来年はいつもの日常が帰ってくることを祈りながらカメラを構えました。



新ゴボウの和風スパゲティ



材料 (2人分)

- | | |
|-----------------|---------------|
| 新ゴボウ 1本 | オリーブ油 小さじ1 |
| 新玉ネギ 小1個 | ニンニク 少々 |
| ニンジン 小1/3本 | 塩・コショウ 少々 |
| ベーコン 40g | 顆粒和風だし 小さじ2/3 |
| 青ネギ 1/2本 | 濃口しょうゆ 大さじ1 |
| スパゲティ 200g | } (A) |
| スパゲティの戻し水 200ml | |

作り方

- (1)容器にスパゲティを入れ水に浸し、2時間以上置いておく。
- (2)新玉ネギは薄切り、ニンジン・新ゴボウは千切りにし、耐熱ボウルに入れ電子レンジ(500W)で3分半加熱する。ベーコンは短冊切り、青ネギは小口切りにする。
- (3)鍋にオリーブ油とニンニクを入れ加熱し、香りがたったらベーコンを炒める。
- (4)(2)で加熱した野菜に塩・コショウ・和風だし・濃口しょうゆの半分程度を加え炒める。
- (5)(1)で作った(A)を入れ、スパゲティの色が変わり火が通るまで混ぜながら加熱し、青ネギと残りの濃口しょうゆを加え仕上げる。

1人分のエネルギー 532kcal
たんぱく質17.3g / 食塩相当量2.5g

全レシピを市ホームページに掲載中!



新ゴボウはこの季節においしい食材。アクが少なく柔らかな食感で、歯ざわりや風味の良さが楽しめます。学校給食でも春の人気メニューです。スパゲティはゆでることなくあらかじめ水につけておくことで、調理時間を短くできます。新ゴボウや新玉ネギなど、春の野菜を簡単スパゲティで味わってみてはいかがでしょうか。



メニューの詳細は、おいしい給食課(☎050・7105・8030、㊟851・1744)へ。



今月のプレゼントはコーヒーがおいしいカフェから プレゼントに人気のドリップバッグと焼き菓子のセット

抽選で各3人にAドリップバッグと焼き菓子のセット、Bオリジナルクリアファイルと図書カード(500円分)と缶バッジが当たる!



枚方ゆかりの著名人〇組が市PR大使に就任!
〇に入る言葉は?
(1)10 (2)12 (3)14

楠葉朝日にある母と娘が2人で営む小さなカフェ「まめのき珈琲」。写真(右上)は店主がおすすめする「まめのきビター」ドリップバッグと相性の良い焼き菓子のセット。焼き菓子はランダムに選んでお届け。

先月の答え(1)

問題



▶応募方法 市ホームページの応募フォーム(左記コード)またははがき、電子メール、ファクスに住所・氏名(ふりがな)・年齢・電話番号、クイズの答え、応募する賞品(AまたはB)、広報ひらかたの感想を書いて市広報プロモーション課(〒573-8666)へ。4月15日必着。1人1通。当選者の発表は賞品の発送をもって代えさせていただきます。㊟広報プロモーション課☎841・1258、㊟846・5341、㊟kouhou@city.hirakata.osaka.jp

市役所へのお問い合わせは
枚方市コールセンター
☎072・841・1221
平日:午前8時~午後7時
土・日曜、祝日:午前8時~午後5時
FAX807・3066 ◀ 24時間受付

災害時の緊急情報は…
FMひらかた 77.9MHz
twitter @hirakata_city
インターネットラジオ

ひらかた健康ほっとライン24
……フリーダイヤル……
24時間対応 0120・513・080
医師や看護師などが相談に応じます
……保健医療課……
☎807・7623、㊟845・0685

