

# ワクチン接種さらに加速します

少しでも早いワクチン接種を実現するため、スケジュールを前倒し、7月前半までに16歳以上（平成17年6月30日以前生まれ）の全ての人に接種券をお届けします。また、基礎疾患のある人などの予約を開始するとともに、子どもたちを感染から守るため保育士・教員などを対象とした優先接種を開始します。

⑤ 新型コロナウイルス接種対策室 ☎ 841・1221代、☎ 840・4496

## 接種券を7月上旬までに郵送

6月28日から基礎疾患のある人・高齢者施設等従事者、令和3年度中に60〜64歳に達する人を対象に接種券を送付します。また、7月6日には16〜59歳の人に接種券を送付します。7月以降に16歳に達する人には、誕生月の翌月に接種券を順次送付します。なお、予約開始日は下表の通りです。

## ワクチンの説明書などの音訳・点訳版が見られます

6月28日以降送付した接種券の同封物の点訳版を保健センター4階新型コロナウイルス事務処理センターおよび市役所別館1階福祉事務所（障害福祉担当）に設置するとともに音訳版を配布します（音訳版は市ホームページにも掲載予定）。設置・配布開始日は市ホームページでお知らせします。

## 今後のスケジュール

対象者	接種券発送日	予約開始日
基礎疾患のある人・高齢者施設等従事者（約1万5000人）	6月28日	7月5日
60〜64歳（約2万1000人）		
55〜59歳（約2万5000人）	7月6日	7月12日
16〜54歳（約18万4000人）		順次お知らせします

※12〜15歳の発送時期は決まり次第お知らせします

## 接種には事前予約が必要です

STEP

1

### 接種券（クーポン券）が届く

「接種券（クーポン券）」「説明書および予診票」「新型コロナウイルスワクチン接種のお知らせ」「予約システムの使い方」「新型コロナウイルスワクチン接種予約のしおり」の5点があるか確認してください。

外国語の予診票などは厚生労働省サイト(右記コード)をご確認ください。



☎ [https://www.mhlw.go.jp/stf/seisakunitsuite/bunya/vaccine\\_tagengo.html](https://www.mhlw.go.jp/stf/seisakunitsuite/bunya/vaccine_tagengo.html)

STEP

2

### 予約開始日になったら接種場所・日時を予約

予約開始日以降に予約してください。54歳以下の人の予約開始日は市ホームページや広報ひらかたでお知らせします。

予約方法1：インターネット

予約システム

24時間受付

市公式LINEからも見られます。

☎ <https://vaccines.sciseed.jp/hirakata-city>



予約方法2：電話

予約・相談コールセンター

☎ 0120・885・755 フリーダイヤル

FAX 894・8031（聴覚や発語に障害がある人専用）

毎日午前9時～午後6時

予約方法3：かかりつけ医に電話（かかりつけの人のみ対象）

STEP

3

### ワクチンを接種

予診票に必要事項を接種当日に記入の上、お越しく下さい。

※同封の説明書をよく読んで記入。

接種当日の持ち物

■接種券（クーポン券）

■記入済みの予診票

■本人確認書類（運転免許証や健康保険証など）

※高齢者施設等従事者は施設が発行する証明書を持参

※肩を出しやすい服装でお越しく下さい。

※会場内の密を避けるため、予約時間に合わせて接種会場へお越しく下さい。

⚠️ 予約開始日や接種開始日はワクチンの供給状況によって変更になる場合があります。詳細は随時市ホームページでお知らせします。

## 保育士や教員などの 優先接種を7月スタート

日常的に子どもたちと関わる  
保育所や幼稚園、小・中学校な  
どの施設で勤務する人への優先  
接種を7月から開始します。

### (1) 市内の施設で勤務する人

接種時期などの詳細は勤務施設  
を通してお知らせします。対象施  
設は保育所(園)、幼稚園、認定こ  
ども園、小規模保育施設、認可外  
保育施設、ひらかた子ども発達支  
援センター、小・中学校、留守家  
庭児童会室。

### (2) 枚方市に住民票があり 市外の施設で勤務する人

優先接種を受けるためには、事  
前の申請・登録が必要です。対象  
施設は(1)で示す施設に相  
当する市外の施設。詳細  
は市ホームページ(下記  
コード)参照。



子ども青少年政策課 ☎ 841・

1375 ☎ 843・2244、教

育政策課 ☎ 050・7105・80

17 ☎ 851・1711

## 職域接種(職場での接種)

国は、ワクチン接種に関する地域の負担を軽減し、接種の加速化を図るため、企業や大学などで、職域(学校等を含む)単位でのワクチン接種を進めています。事業者が職域接種を行うには、事前に接種会場所在地の都道府県および国に申請が必要です。詳細は大阪府職域接種サポートチーム(☎06・6941・0351)にお問い合わせを。

## 100以上の医療機関で接種できます

ワクチンは公共施設だけでなく、市内100以上の医療機関で接種できます。全体の約8割のワクチンを医療機関に割り当てていますので、市ホームページや接種券に同封している「新型コロナワクチン接種予約のしおり」に掲載している接種可能医療機関一覧を確認し、お近くの医療機関で予約・接種してください。

## 大阪府コロナワクチン接種センター (モデルナ製ワクチン)

大阪府が開設・運営しています。開設期間は11月30日までの予定。

### ▼会場

マイドームおおさか(大阪府中央区本町橋2-5)

### ▼対象

- (1) 市が送付した接種券を持っている18歳以上の人
- (2) 1回目のワクチン接種であること

### ◆予約方法

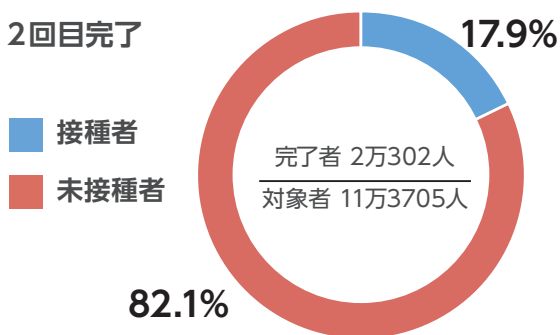
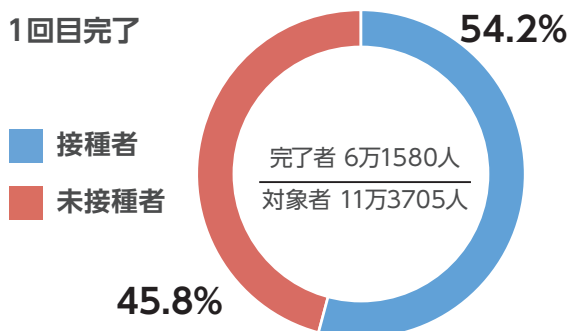
大阪府の専用サイト(右記コード)から予約。毎週火曜正午に翌週火曜～月曜(7日間)の予約枠が公開されます。

☎ <https://osaka-mvc.com/>

※電話での予約は受け付けていません。



## 接種実績 (65歳以上) (6月18日時点)



## 重複予約はキャンセルを

市受付分(一般受付ありの医療機関・集団接種会場)とかかりつけ医や国・府の大規模接種センターでの接種は重複予約しないでください。予約が重複した場合は、必ず一方の予約を取り消してください。

集団接種会場で突然のキャンセルが出た場合は、ワクチンの廃棄を防ぐため当面は医療従事者など(1)医師・看護師など(2)保健所職員(3)集団接種会場従事者など)の未接種者への接種を行います。また、(1)～(3)に該当する接種者がいない場合は、窓口対応や個人宅へ訪問する機会が多い市職員に接種します。

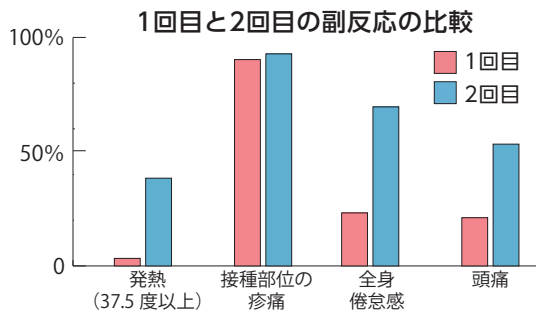
# ワクチン接種7月以降の集団接種会場・接種日

実施会場	接種日	日時(終了時間の30分前が最終受付時間)	
<b>市民会館(本館1階)</b> <b>第1~4集会室</b> (岡東町8-33) 8月から土・日曜のみ	(1)7月1日(木)~31日(土) (2)8月1日(日)・7日(土)・8日(日)・ 21日(土)・22日(日)・28日(土)・ 29日(日)	(1) 毎日 (2) 土・日曜	【曜日で時間が異なります】 月・火・金曜：午後2時~4時 水・木曜：午後2時~6時 土曜：午後1時30分~7時30分 日曜：午前9時30分~正午 午後1時~4時
<b>枚方市新医師会館</b> (禁野本町2-14-16) ※7月に市立ひらかた病院西側に移転 8月から毎日	(1)7月3日(土)・4日(日)・10日(土)・ 11日(日)・17日(土)・18日(日)・ 24日(土)・25日(日)・31日(土) (2)8月1日(日)~31日(火) (12~15日は除く)	(1) 土・日曜 (2) 毎日	
<b>楠葉生涯学習市民センター(2階)</b> (楠葉並木2-29-5)	7月24日(土)・25日(日) 8月28日(土)・29日(日)	【月1回(2日間)】 土曜：午後1時30分~7時30分 日曜：午前9時30分~正午 午後1時~4時	
<b>南部生涯学習市民センター(1・2階)</b> (香里ヶ丘1-1-2)	7月10日(土)・11日(日) ※8月は実施しません		
<b>津田生涯学習市民センター(4階)</b> (津田北町2-25-3)	7月3日(土)・4日(日) 8月7日(土)・8日(日)		
<b>輝きプラザきらら(7階)</b> たまゆらイベントホール (車塚1-1-1)	7月17日(土)・18日(日) 8月21日(土)・22日(日)		

※会場へは公共交通機関でお越しください。※実施会場、接種日などに変更があった場合は市ホームページでお知らせします。

## 副反応は2回目接種日の翌日に多く確認されています

接種後の副反応は主に接種部位の腫れや痛み、発熱、頭痛、倦怠感などで、1回目よりも2回目の後に多く、2回目接種日の翌日に最も多く確認されています。数日で回復しますが、症状の悪化や重いアレルギー反応が起きた場合は医療機関の受診または相談窓口のご利用を。



ワクチン接種は経過観察も含めると1時間ほど時間がかかる場合があります。飲み物やうちわを持参するなど、熱中症対策をお願いします。

### 府専門相談窓口

☎0570・012・336 (毎日24時間受付) ・ ☎06・6641・0072

## 「現金を振り込んで」

### ワクチン接種に便乗した電話詐欺に注意！

行政機関職員を名乗り「高齢者が優先的に受けられる予約を取るのに指定の口座に現金を振り込んで」などとうそをついて、現金の振り込みを要求する詐欺事例が発生しています。

- 「お金が必要」と言われたら電話を切って警察に相談を
- 在宅中でも留守番電話に設定する
- 防犯機能付き電話の設置



口座にお金を振り込んで

ワクチン接種は無料です。電話・メールで口座情報などを求めることはありません。

# 高齢者3000人の予約をお手伝い

ひらかた仙亭など5カ所でサポートコーナーを



ひらかた仙亭（大垣内町3）で市職員のサポートを受けて予約する市民。

市は、ワクチン接種予約を6月3日午前9時から再開するに当たり、高齢者のインターネット予約をサポートする臨時窓口を6月3日・4日に開設しました。

④ 新型コロナウイルス接種対策室 ☎ 841・1221代、☎ 840・4496

## スムーズに予約できて“ホッ”

スマートフォンやパソコンに不慣れな高齢者の接種予約を手助けする「予約サポートコーナー」を予約開始日の6月3日と翌4日の2日間、市民会館など5カ所で開催し、3080人が来場しました。1日最大1万5000人に対応できるよう市職員300人を動員。タブレット端末200台を用意し、職員が高齢者に代わって接種券番号を打ち込むなど、ログインから予約完了までの手続きを一緒に進めました。夫婦で訪れた長尾谷町在住の渡邊久美子さん（71歳）は「自分でネット予約してみようと何度も試みたが、ログインもままならずお手上げだった。スムーズにできて感謝しています」とホッとした様子でした。

## 「最後の恩返し」会場を提供 ひらかた仙亭に感謝状

5月、惜しまれつつ30年の歴史に幕を閉じた大垣内町の日本料理店「ひらかた仙亭」が、「最後に市民の皆さんへ恩返しがしたい」と予約サポートコーナーの会場として同店を無償で貸し出したことを受け、市は6月14日に支配人の山本なをみさんと山中一平さんへ感謝状を贈呈しました。伏見市長は「会場の混雑をどう分散するか悩んでいたのが大変ありがたかった」と感謝の意を表しました。



▲2日間で延べ920人が訪れた市民会館。

## 「不安だったので助かった」 事前のシステム操作教室にも388人

5月31日～6月2日には予約システムの使い方が事前に学べる「システム操作教室」を枚方寝屋川消防組合消防本部で開催し、3日間で388人が訪れました。参加者には1人1台タブレットを配布。「次はここをタップして」という講師の説明を聞いて、スクリーンに映されたタブレットの画面と手元の端末を見比べながら予約完了までの流れを30分程度で学びました。友達と参加した香里ヶ丘在住の吉岡京子さん（66歳）は「スマホは普段から使っているが、自分で予約できるか不安だったのでとても助かりました」と笑顔でした。



緊急事態宣言再延長で市施設の利用中止も継続

# 引き続き感染対策の徹底を

5月に入り、府の新規感染者数は減少傾向にあったものの、重症者数は全国で最も多い200人を超えるなど医療のひっ迫が続いていたことから、国は5月31日を期限としていた「緊急事態宣言」を6月20日まで再延長。それに伴い、枚方市でも公共施設の利用中止やイベント自粛措置を6月20日まで継続しました。

感染者数は徐々に減っているものの、いつどこで誰が感染するか分からず油断はできません。マスク着用や消毒、人との距離を保つなど改めて感染対策を徹底しましょう。

☎危機管理室 841・1270、☎841・3092

6月17日  
現在

## 市内の感染者状況等

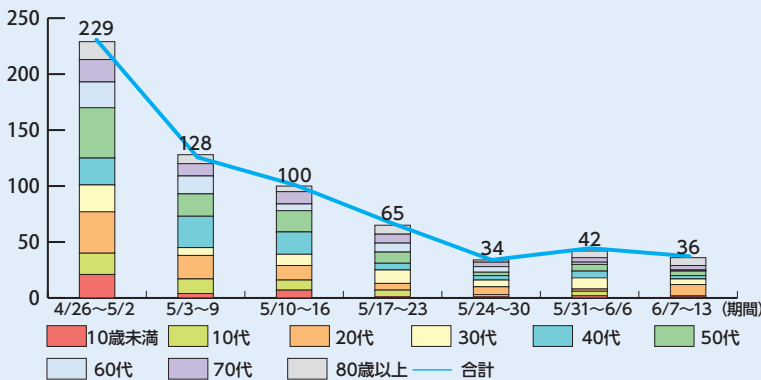
最新情報は市ホームページ(右記コード)で随時更新しています。



これまでの感染者累計

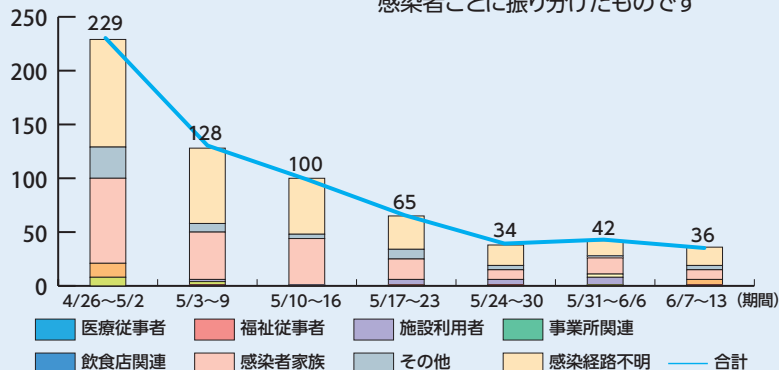
3165人(うち死亡者90人)

### 年代別感染者数(人)



### 感染経路別感染者数(人)

保健所が実施した疫学調査結果に基づき、感染者ごとに振り分けたものです



感染したかな、と思ったら…

まずは**かかりつけ医**やお近くの**医療機関**に必ず**電話**で相談

土・日曜、夜間で閉まっているどこに聞けばいいかわからないときは…

新型コロナ受診相談センター  
(帰国者・接触者相談センター)

☎841・1326、FAX841・5711※

24  
時間受付

日常生活での感染予防法、体調および健康に関する一般的な相談は…

市電話相談窓口

☎841・1253 (平日午前9時~午後5時30分)

FAX841・5711※

※ファクスは平日午後5時30分以降および土・日曜、祝日受付分は翌日(平日)に回答。

ご協力ありがとうございます

## 新型コロナ対策 応援基金

寄附金状況

(6月16日時点)

個人 795件・団体 36件  
3919万1103円

寄附金は、事業者への雇用維持対策、学校・保育園の環境整備、文化芸術・スポーツ活動への支援などに活用していきます。

健康福祉総務課

☎841・1319、☎841・2470

## 保険料の減免

減免額（※1）はいずれも㊦全額免除㊧前年所得の状況等により減免額を算定（※2）。いずれの手続きも申請が必要。

◆**国民健康保険料・後期高齢者医療保険料** 対象は㊦主たる生計維持者が死亡、または重篤な傷病を負った世帯㊧世帯の主たる生計維持者の収入等について、次の(1)～(3)全ての要件を満たす場合。(1)今年事業収入等（※3）のいずれかの減少見込み額が前年の3割以上(2)前年合計所得額が1000万円以下(3)減少見込みの事業収入等に関する所得以外の前年の所得合計が400万円以下。

㊦国民健康保険室（納付担当） ☎841・1403 ㊧841・3716、（後期高齢者医療担当） ☎841・1334 ㊧846・2273

◆**介護保険料** 対象は㊦世帯の主たる生計維持者が死亡、または重篤な傷病を負った場合㊧世帯の主たる生計維持者の収入等について、次の(1)(2)の要件を満たす場合。(1)今年事業収入等（※3）のいずれかの減少見込み額が前年の3割以上(2)減少見込みの事業収入等に関する所得以外の前年の所得合計が400万円以下。

㊦地域健康福祉室（長寿・介護保険担当） ☎841・1460、㊧844・0315

- ※1 対象は令和3年度分の保険料で、納期限が令和3年4月1日～令和4年3月31日に設定されているもの。
- ※2 失業や事業廃止の場合、減免の割合が変わります。
- ※3 事業収入、不動産収入、山林収入、または給与収入が対象。

### ▼低所得子育て世帯への支援概要

	対象	申請	給付時期
令和3年度 個人住民税均等割が 非課税	令和3年4月分の児童手当を受給	不要 (公務員は必要)	令和3年 7月中予定
	令和3年4月分の特別児童扶養手当を受給	不要	
	出生などにより、令和3年5月分～令和4年3月分の児童手当を新たに受給	不要	原則認定月の翌月末
	対象児童が増えたなど、令和3年5月分～令和4年3月分の特別児童扶養手当を新たに受給	不要	
令和3年度所得が 未申告	平成15年4月2日生まれまでの児童を養育し、かつ、申告すれば非課税になる	必要	原則認定月の翌月末
令和3年度 個人住民税均等割が 課税されている	平成15年4月2日生まれまでの児童を養育し、かつ、令和3年1月以降に新型コロナの影響で非課税者と同水準まで家計が急変した	必要	原則認定月の翌月末

# 生活困窮世帯への 支援情報

詳細は市ホームページ参照または各担当課へお問い合わせを。

## 支援金最大3カ月分

対象は次の(1)～(3)全てに該当する世帯。その他ハローワークでの求職活動要件等あり。(1)総合支援資金の再貸し付けを終了した等さらなる貸し付けを利用できない世帯(2)収入が月12万2000円以下の単身世帯、月17万6000円以下の2人世帯、月22万1000円以下の3人以上世帯(3)預貯金が50万4000円以下の単身世帯、78万円以下の2人世帯、100万円以下の3人以上世帯。▶**支援額** 単身世帯6万円、2人世帯8万円、3人以上世帯10万円。申請月から最大3カ月支給。▶**申請** 7月1日～8月31日に事前連絡の上、必要書類を持って社会福祉協議会（ラポールひらかた内）へ。

㊦社会福祉協議会地域福祉課 ☎807・3448 ㊧841・0182、福祉事務所（健康福祉総合相談担当） ☎841・1401 ㊧841・5711

## 低所得子育て世帯に 児童1人当たり5万円

支給対象者および申請の要否は下表の通り。ひとり親世帯分の子育て世帯生活支援特別給付金を4月30日に支給済み、転入前の居住地で受給済みの人は対象外。▶**申請** 7月1日～令和4年2月28日に申請書（ホームページからの取り出し・電話等での請求可）など必要書類を市役所別館3階に7月から設置する子育て世帯生活支援特別給付金申請窓口へ。郵送可（〒573-8666）。

㊦子育て世帯生活支援特別給付金担当 ☎841・1363、㊧841・3039