

# 工事説明資料

## 中宮浄水場更新事業 及び 浄水施設運転維持管理業務等委託



令和4年12月

# 1 . 目次

1 位置図

2 工事概要

3 工程表

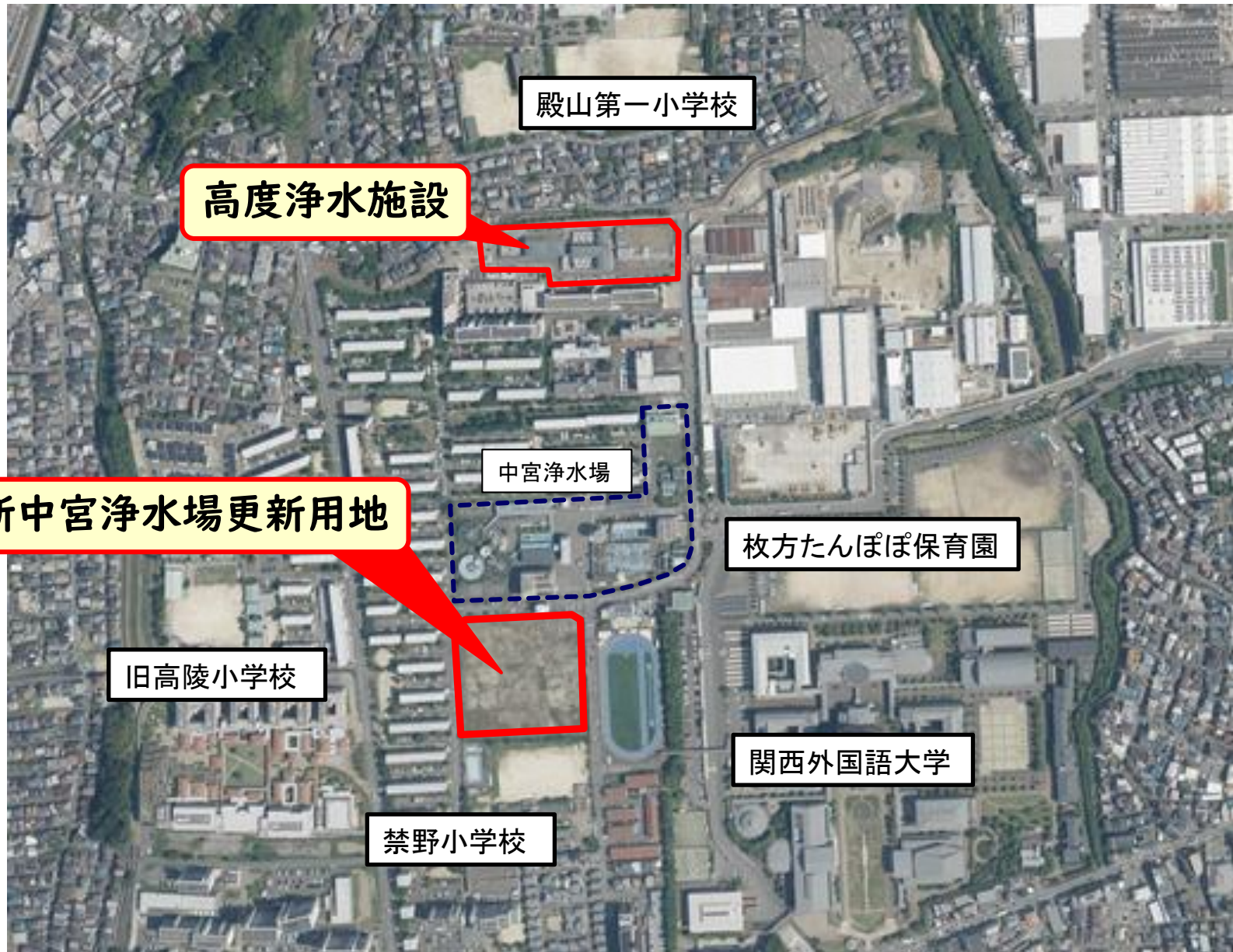
4 工事車両通行ルート

5 工事内容詳細説明

6 質疑応答

# 1 位置図

# 1 位置図



## 2 工事概要（工事概要・完成図）

## 2 工事概要

1. 事業名称 中宮浄水場更新事業 及び 浄水施設運転維持管理業務等委託

2. 事業者 メタウォーター株式会社 関西営業部(代表企業)

3. 契約期間 令和3年12月20日 から 令和29年3月31日 まで

4. 工事期間 令和5年1月から令和9年3月末 作業時間:8時から17時

※原則として日曜日及び祝日は作業を行いませんが、工事の進捗により作業を行う場合があります。

また、作業により終了時刻を超える場合があります。ご理解とご協力をお願いいたします。

※長期休みについては現場の掲示板でお知らせします。

5. 工事内容 新中宮浄水場建設工事

6. 発注者 枚方市上下水道局

問合せ:上水道室浄水課 宮風、宮本、鈴木、岸川

TEL:072-848-5515

FAX:072-848-2280

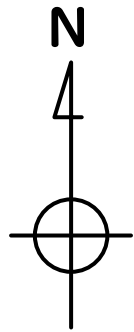
7. 施工業者 メタウォーター・安藤ハザマ・NJS特定建設工事共同企業体

土木・建築工事:株式会社 安藤・間 大阪支店

現場代理人 所長: 隈元 邦彦(クマモトクニヒコ)

TEL:090-1046-0234

## 2 工事概要(配置図)



UR都市機構中宮第三団地

中宮浄水場



禁野小学校

## 2 工事概要(完成パース図)



※本完成パース図は、イメージ図です。今後の詳細設計において変更が生じる場合があります。



# 3 工程表

# 3 工程表

工種等	令和3年度												令和4年度												令和5年度												令和6年度												令和7年度												令和8年度												令和9年度							
	2021年度			2022年度									2023年度									2024年度												2025年度												2026年度												2027年度																						
	12	1	2	3	4	5	6	7	8	9	10	11	12	1	2	3	4	5	6	7	8	9	10	11	12	1	2	3	4	5	6	7	8	9	10	11	12	1	2	3	4	5	6	7	8	9	10	11	12	1	2	3	4	5	6	7																								
設計業務等	契約締結			基本設計									詳細設計																																																																			
工事説明会など																																																																																
準備工・仮設工など													準備工・調査									事前掘削									杭撤去												杭撤去												杭撤去																									
雨水貯留槽・排水池																																																							雨水貯留槽・排水池																									
膜ろ過棟・前処理棟																															膜ろ過棟・前処理棟												膜ろ過棟・前処理棟												膜ろ過棟・前処理棟																									
薬品貯蔵棟・濃縮棟																																											薬品貯蔵棟・濃縮棟												薬品貯蔵棟・濃縮棟																									
場内配管・場内整備																						場内配管									場内配管												場内配管												場内整備(開放緑地)																									
試運転、検査、引き渡し																																											高度浄水施設内工事												高度浄水施設内工事												試運転							検査・引渡						

新浄水場の運用開始

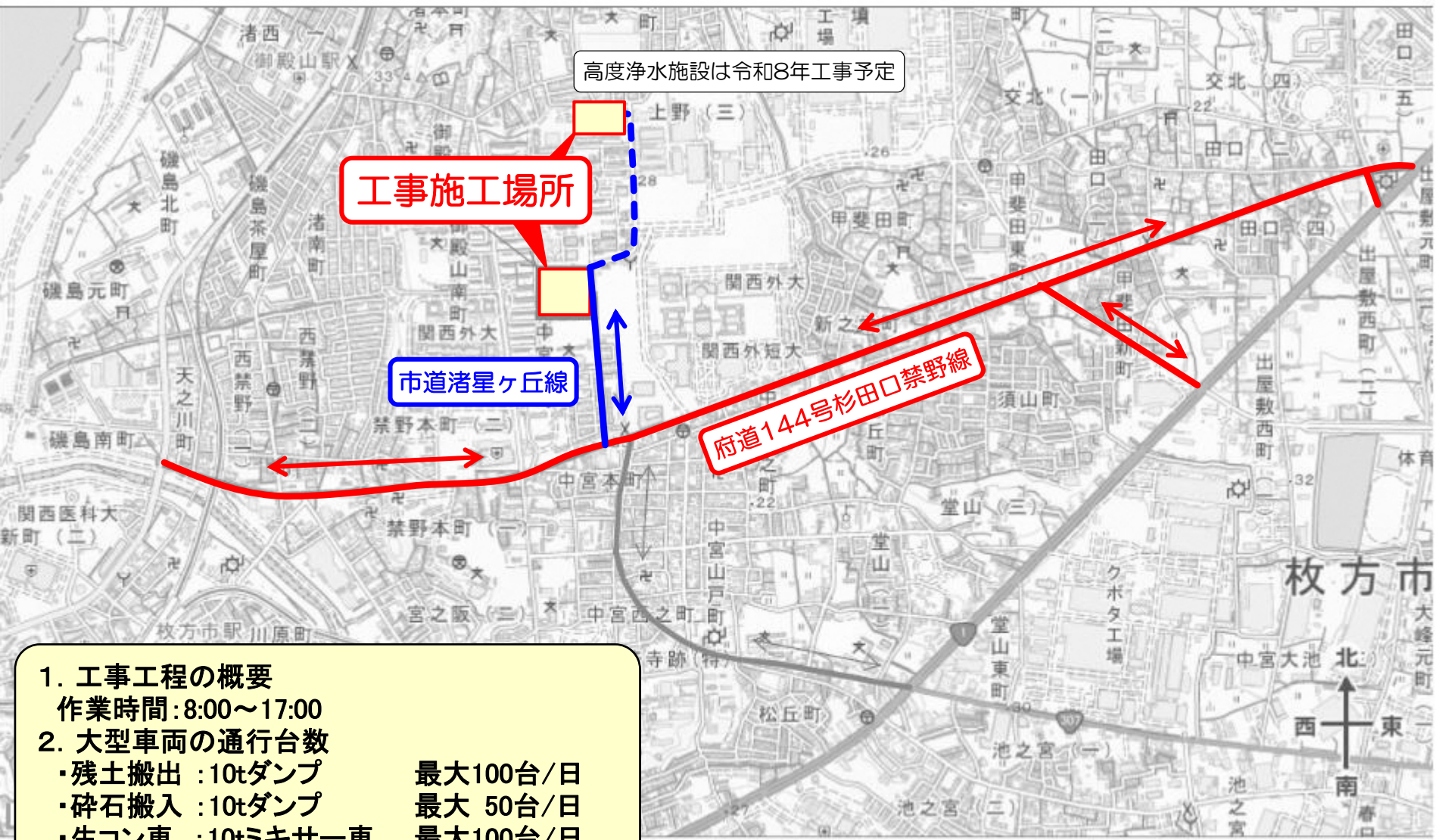
作業時間 8:00~17:00

※原則として日曜日及び祝日は作業を行いませんが、工事の進捗により作業を行う場合があります。

また、作業により終了時刻を超える場合があります。ご理解とご協力をお願いいたします。

# 4 工事車両通行ルート (交通誘導員、安全・環境対策)

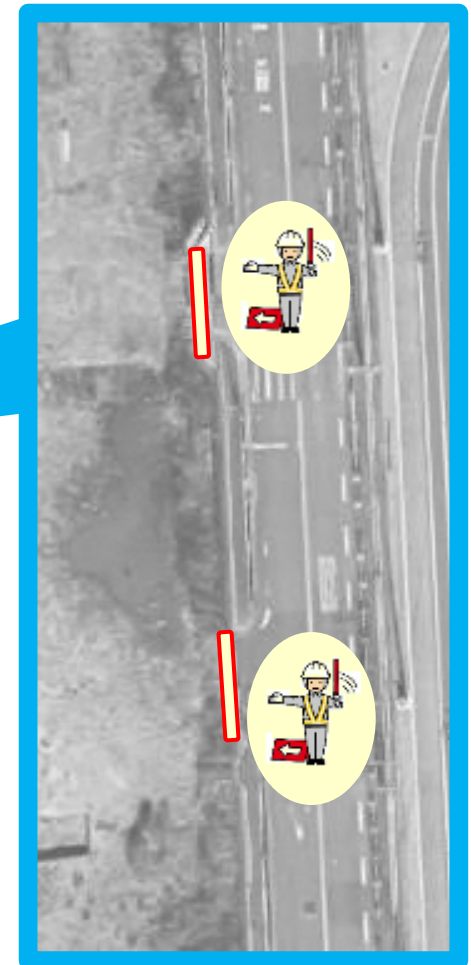
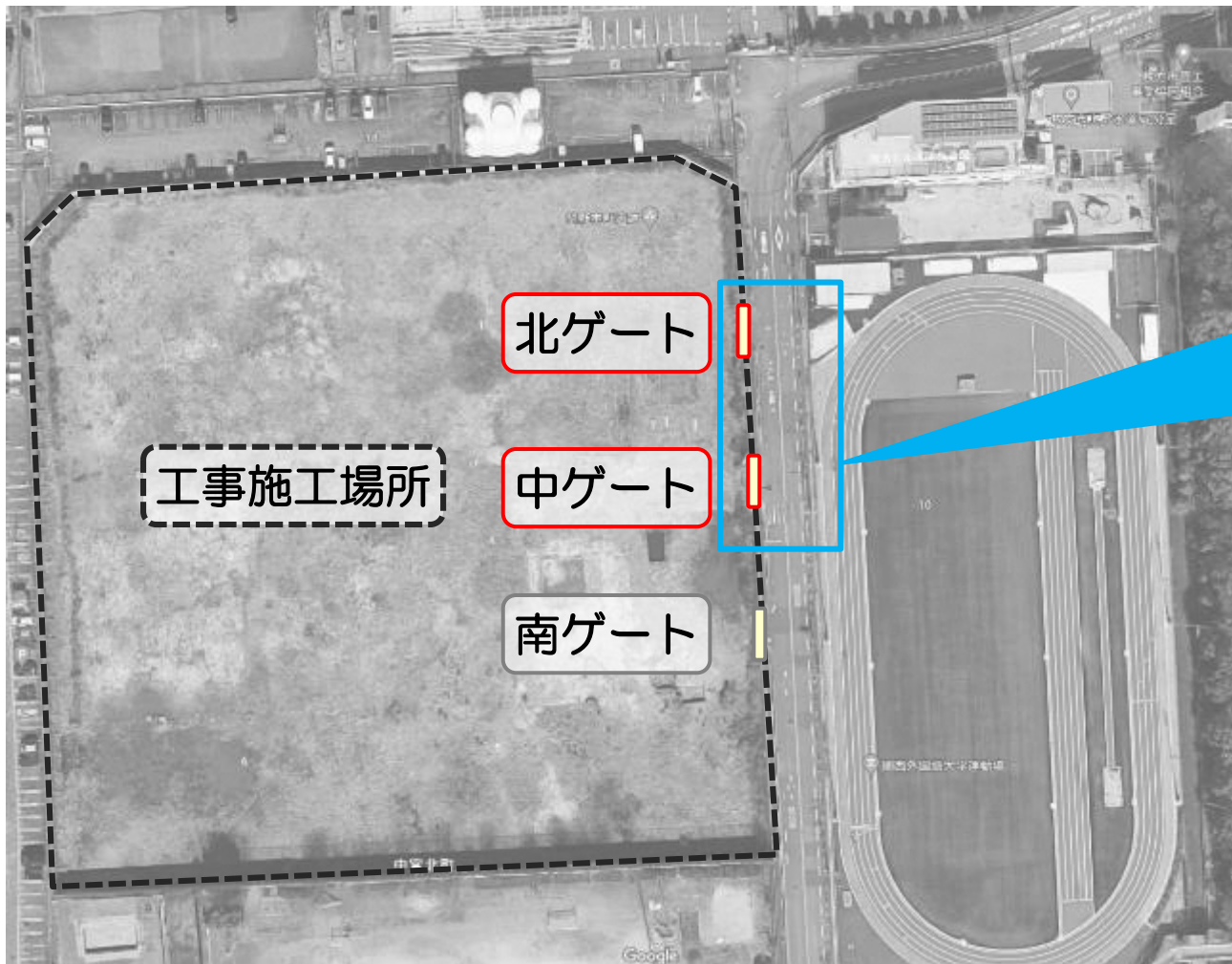
# 4 工事車両両通行ルート



- 1. 工事工程の概要  
作業時間: 8:00~17:00
- 2. 大型車両の通行台数
  - ・残土搬出: 10tダンプ 最大100台/日
  - ・砕石搬入: 10tダンプ 最大 50台/日
  - ・生コン車: 10tミキサー車 最大100台/日
  - ・セメント等搬入: 10tローリー車 5台/日
  - ・配管等搬入: 15t車・トレーラー 5台/日

# 4 交通誘導員配置

車両出入口及び交通誘導員（今後の進捗に伴い変更が生じる場合があります）  
車両出入口は下図の北ゲート、中ゲートを計画しています。  
各ゲートにそれぞれ1名の交通誘導員を配置することを計画しています。



## 4 安全・環境対策(騒音、振動など)

騒音・振動の発生をできる限り防止し生活環境の保全に努めます。

⇒ 用地境界の2地点①②に騒音・振動計を設置し常時モニタリングを実施します。

⇒ モニタリングデータを基に工事方法・工事工程の検証を行います。

### 管理値

騒音 → 80dB以下

振動 → 70dB以下

※法により定められた基準値より低い値で管理することで生活環境の保全に努めます。

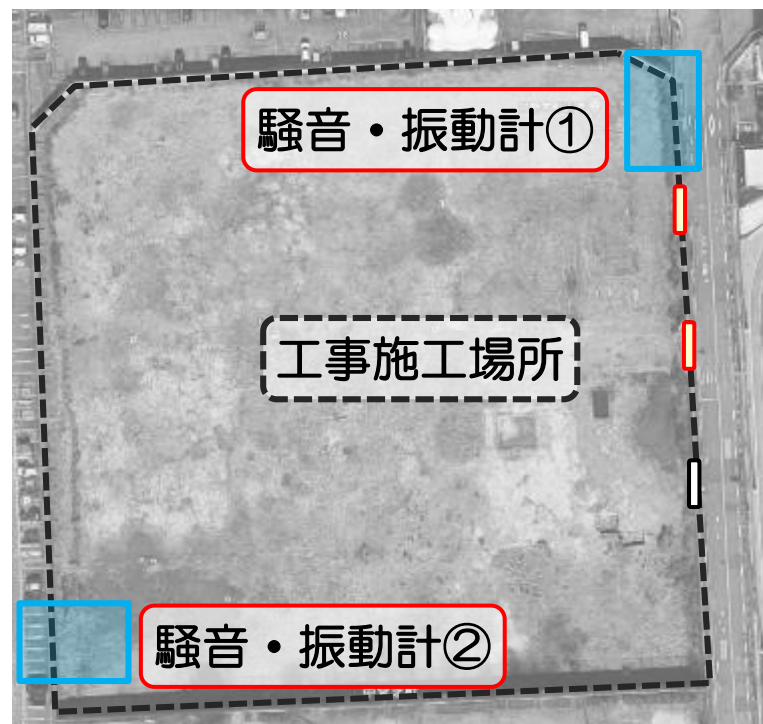
### 「管理値の考え方」

今回の様な特定建設作業を伴う工事を行うためには、守らなくてはならない騒音・振動の基準があります。

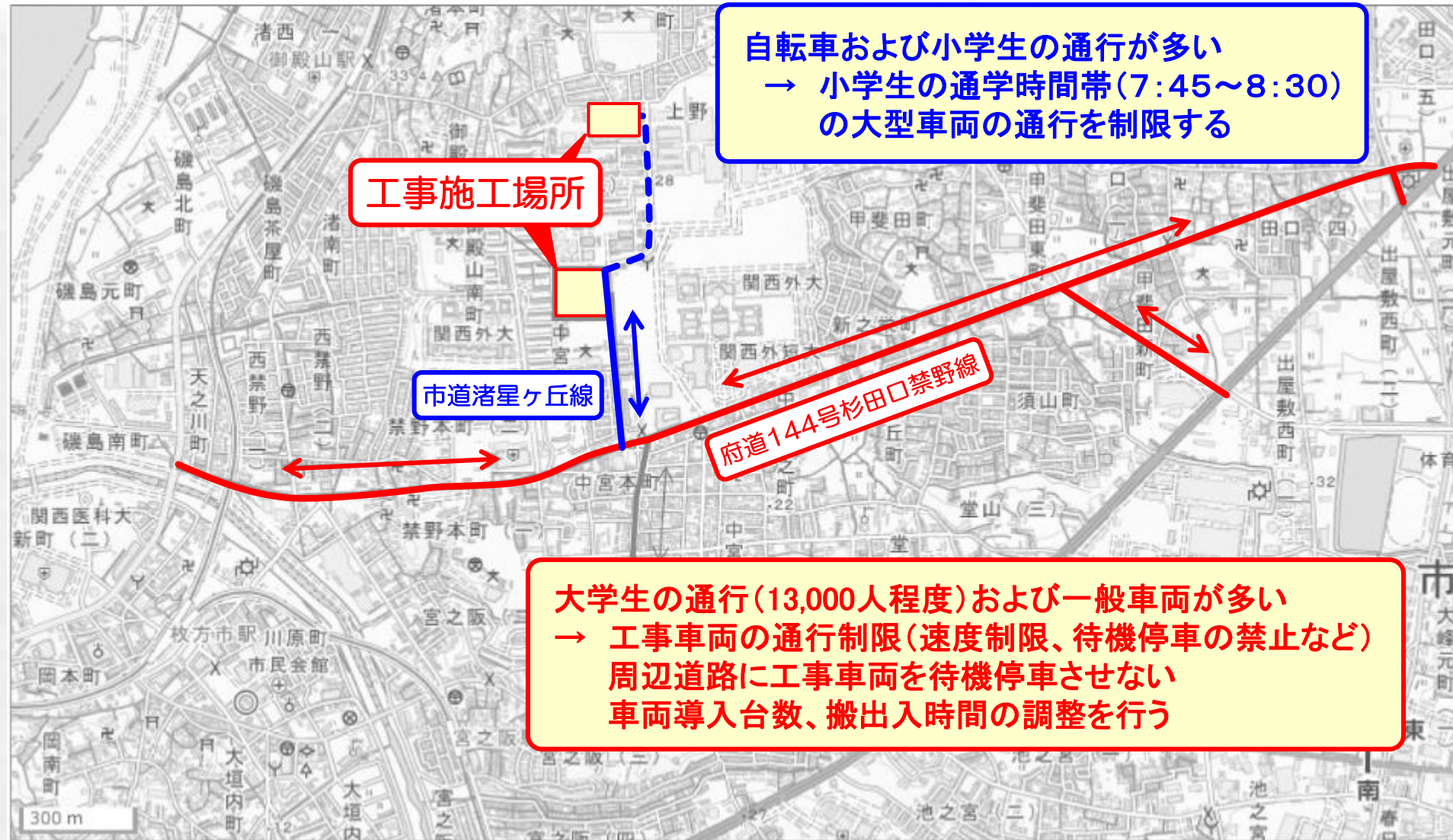
- ・基準値 騒音:85dB 振動:75dB
- ・作業可能時間 午前7時から午後7時
- ・最大作業時間 10時間/日
- ・最大作業期間 連続6日間
- ・作業日 日曜 その他の休日を除く日



騒音・振動計  
イメージ



## 4 安全・環境対策(車両通行など)



# 5 工事内容詳細説明



# 5 工事内容詳細説明 STEP1

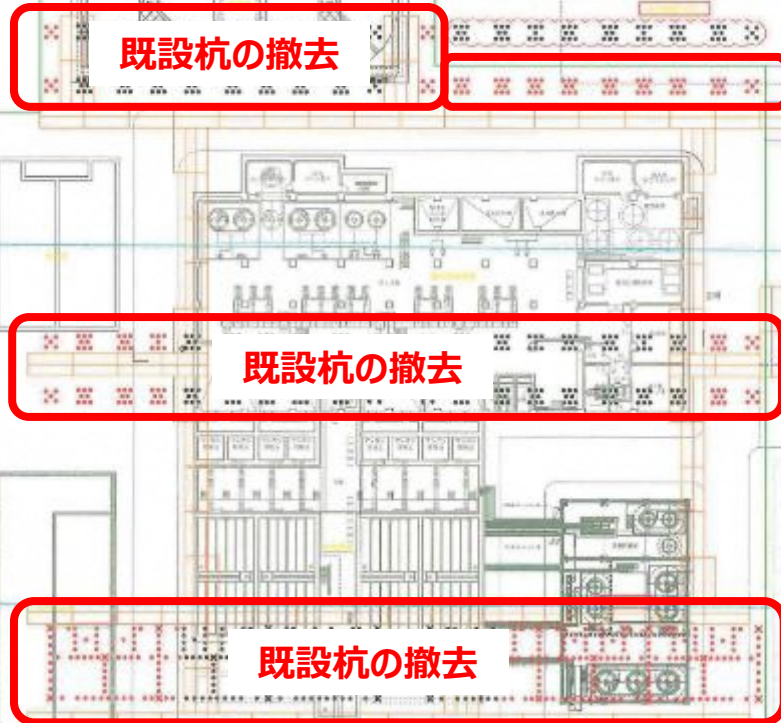
## STEP1 既設杭の撤去

平面図(1) S=1/300

中宮浄水場

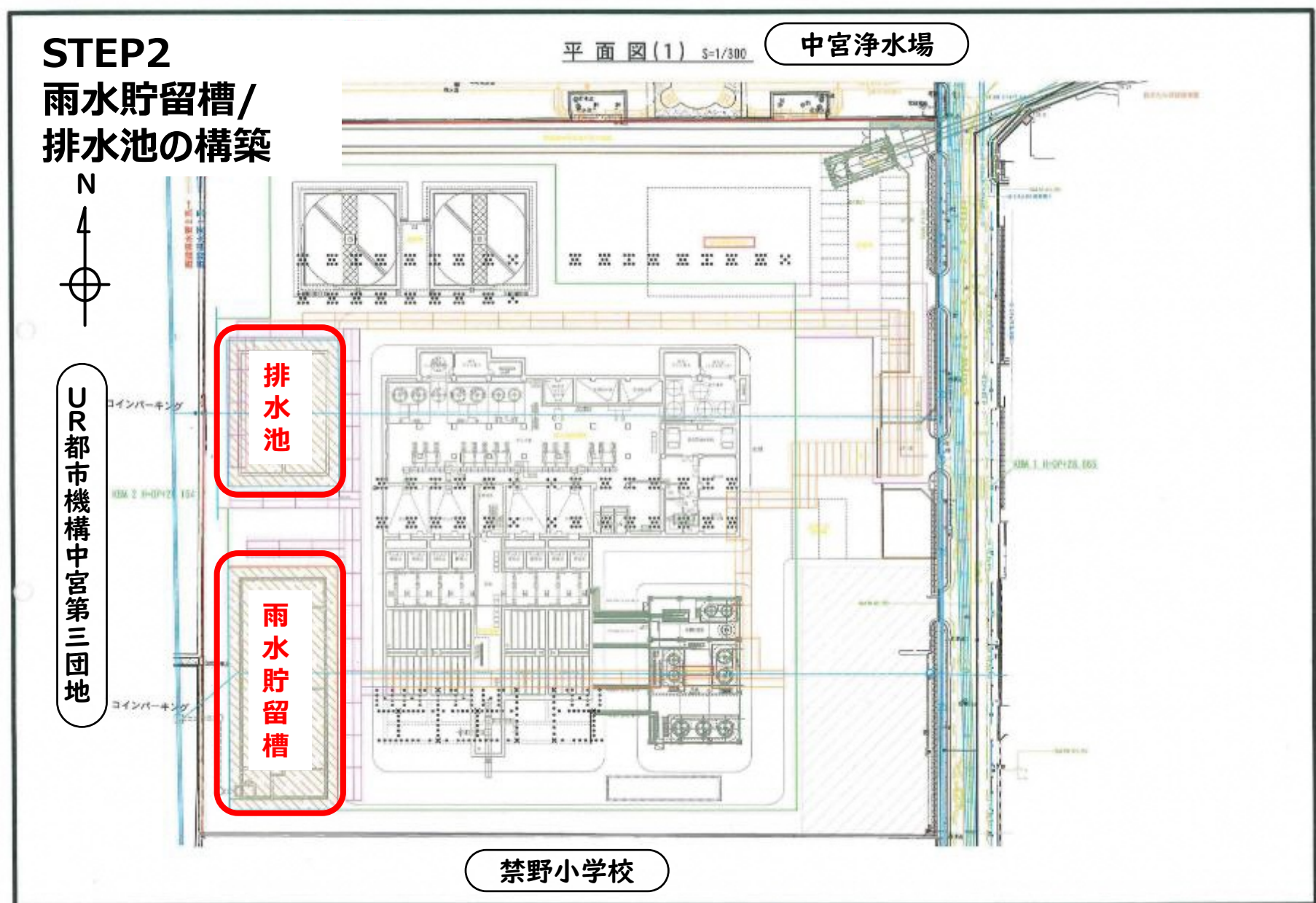


UR都市機構中宮第三団地



禁野小学校

# 5 工事内容詳細説明 STEP2



# 5 工事内容詳細説明 STEP3

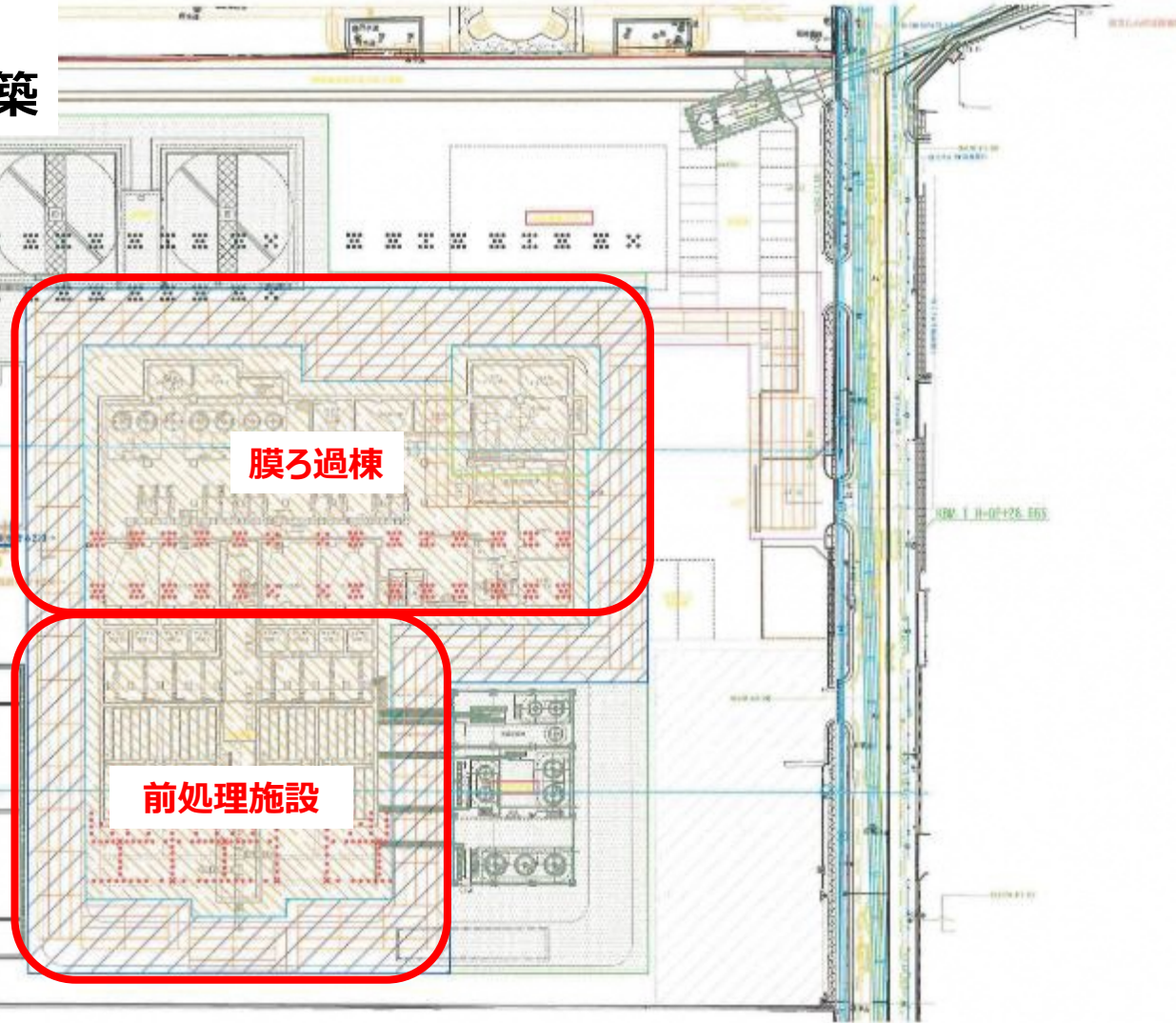
## STEP3 膜ろ過棟/ 前処理施設の構築

平面図(1) S=1/300

中宮浄水場



UR都市機構中宮第三団地

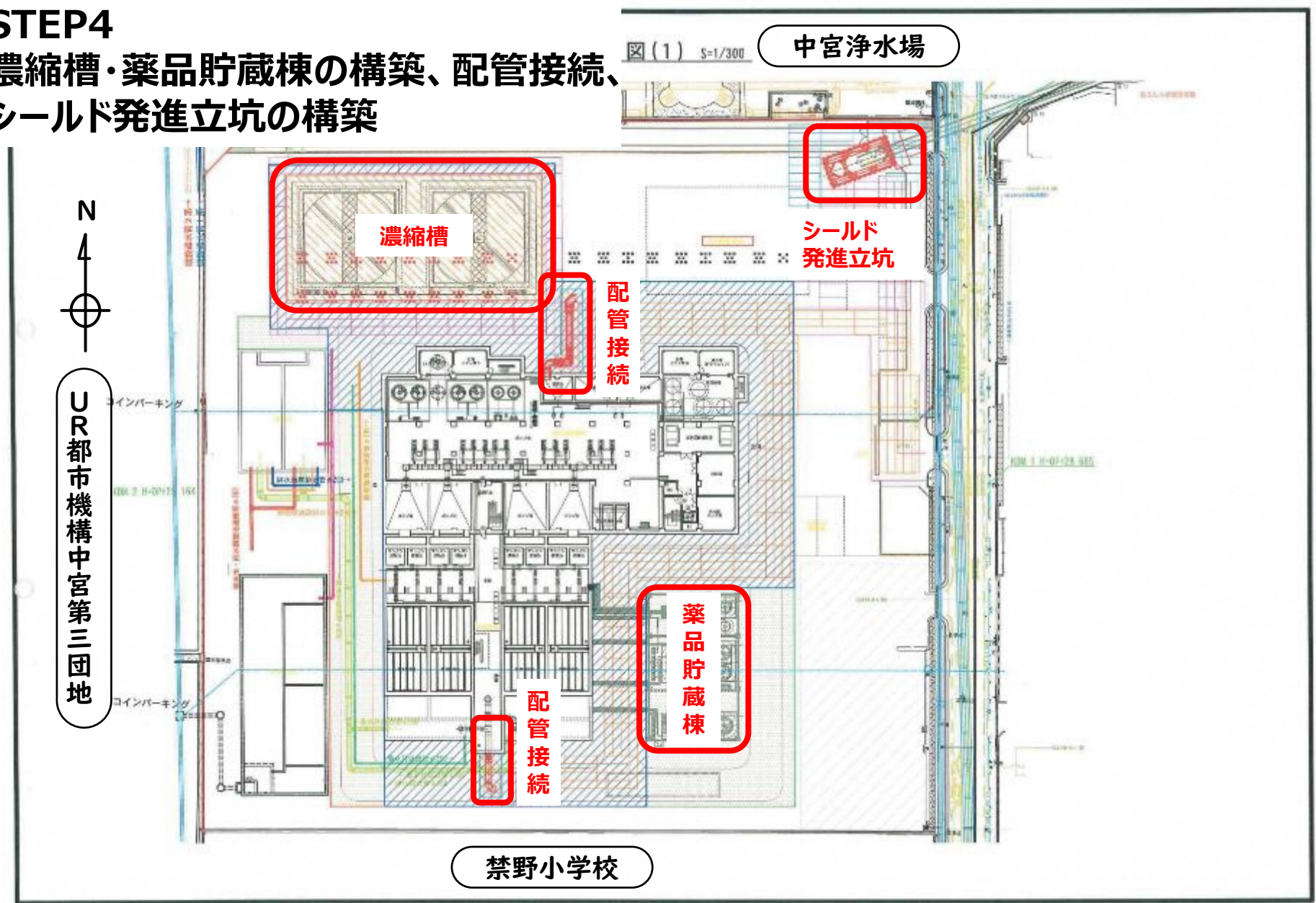


禁野小学校

# 5 工事内容詳細説明 STEP4

## STEP4

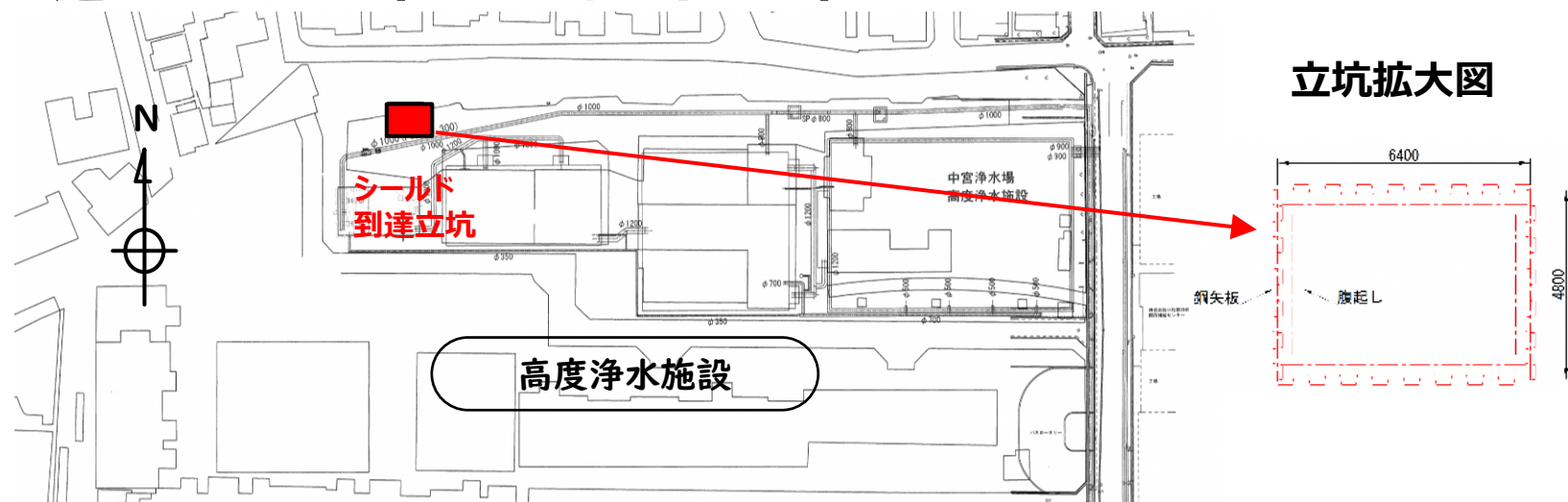
濃縮槽・薬品貯蔵棟の構築、配管接続、  
シールド発進立坑の構築



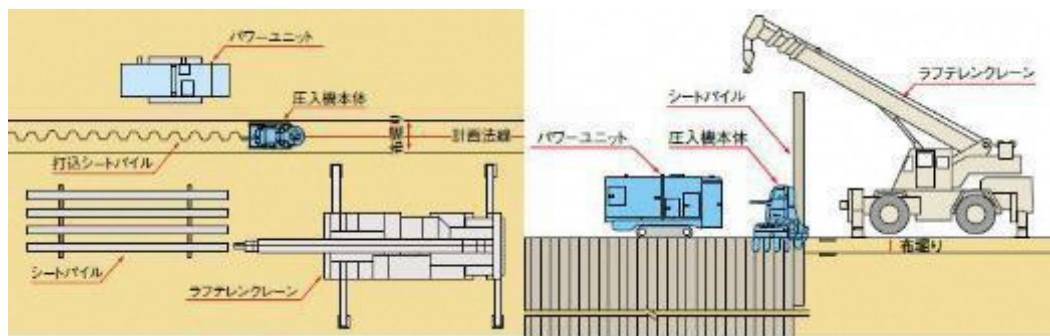
# 5 工事内容詳細説明 STEP5

## STEP5

### シールド到達立坑の構築（令和8年工事予定）



作業状況図

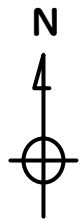


作業イメージ写真



# 5 工事内容詳細説明 STEP6

## STEP6 既設導水管接続工事 及び道路部配管工事



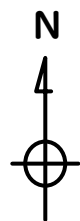
既設導水管接続工事イメージ写真



道路部配管工事イメージ写真



## STEP7 北側開放緑地工事



UR都市機構中宮第三団地



## 北側開放緑地完成イメージ

